



แผน

ป้องกันปราบปรามการค้ามนุษย์  
(ปคม.รท.๖๓)

ของ

กองบังคับการตำรวจน้ำ

กองบังคับการตำรวจน้ำ  
กองบัญชาการตำรวจสอบสวนกลาง  
สำนักงานตำรวจแห่งชาติ  
ตำบลบางด้วน อำเภอเมือง  
จังหวัดสมุทรปราการ ๑๐๒๗๐  
๑๕๐๙๐๐ พุทธศักราช ๒๕๖๒  
เลขที่เพื่ออ้างอิง ปคม.ร.น.๖๓

- แผน : ป้องกันปราบปรามการค้ามนุษย์ กองบังคับการตำรวจน้ำ  
อ้างอิง : ๑) ยุทธศาสตร์ชาติ ๒๐ ปี (พ.ศ. ๒๕๖๑ - ๒๕๘๐)  
๒) แผนพัฒนาเศรษฐกิจและสังคมแห่งชาติ ฉบับที่ ๑๒ พ.ศ. ๒๕๖๐ - ๒๕๖๔  
๓) นโยบายนายกรัฐมนตรี ในการประกาศวาระแห่งชาติ เรื่อง การป้องกันปราบปรามการค้ามนุษย์  
เมื่อวันที่ ๓ เมษายน ๒๕๕๘ ณ ทำเนียบรัฐบาล  
๔) นโยบายยุทธศาสตร์และมาตรการในการป้องกันปราบปรามการค้ามนุษย์  
ฉบับที่ ๒ พ.ศ. ๒๕๖๐ - ๒๕๖๔  
๕) ยุทธศาสตร์สำนักงานตำรวจแห่งชาติ ๒๐ ปี (พ.ศ. ๒๕๖๑ - ๒๕๘๐)  
๖) นโยบายการบริหารราชการของสำนักงานตำรวจแห่งชาติ  
๗) แผนปฏิบัติราชการสำนักงานตำรวจแห่งชาติ ประจำปีงบประมาณ พ.ศ. ๒๕๖๒  
๘) พระราชบัญญัติป้องกันและปราบปรามการค้ามนุษย์ พ.ศ. ๒๕๕๑ และกฎหมายอื่นที่เกี่ยวข้อง  
๙) แผนป้องกันปราบปรามการค้ามนุษย์ สำนักงานตำรวจแห่งชาติ  
๑๐) แผนที่ดินเรื่อไทย หมายเลข ๐๔๕ ของกรมอุทกศาสตร์ กองทัพเรือ

## ๑. สถานการณ์

### ๑.๑ สถานการณ์ทั่วไป

ปัญหาการค้ามนุษย์ เป็นปัญหาที่มีอยู่ในสังคมโลกมายาวนาน รูปแบบการค้ามนุษย์มีการดำเนินการเป็นขบวนการ หรือเครือข่าย ดำเนินการอย่างเป็นระบบ โดยทั่วไปแล้วผู้เสียหาย/เหยื่อจากการค้ามนุษย์ส่วนมากมาจากกลุ่มประเทศด้อยพัฒนา หรือกำลังพัฒนา และถูกนำไปขายต่อ นำส่ง หรือขนย้ายไปยังประเทศที่กำลังพัฒนาและประเทศที่พัฒนาแล้ว ทำให้ปัญหาการค้ามนุษย์ไม่ได้เป็นเพียงปัญหาอาชญากรรมระดับชาติ แต่เป็นปัญหาอาชญากรรมข้ามชาติและเป็นปัญหาระดับโลก

รัฐบาลไทยให้ความสำคัญกับปัญหาการค้ามนุษย์ โดยถือเป็นวาระแห่งชาติ และตามยุทธศาสตร์ชาติ ๒๐ ปี (พ.ศ. ๒๕๖๑ - ๒๕๘๐) ได้วิเคราะห์แนวโน้มสถานการณ์ความมั่นคงของประเทศไทยในระยะยาว เล็งเห็นว่า ประเทศไทยจะยังคงประสบปัญหาอาชญากรรมข้ามชาติอย่างต่อเนื่อง อันเป็นผลมาจากการเชื่อมโยงในภูมิภาค พัฒนาการทางเทคโนโลยีการสื่อสาร ทำให้ที่ตั้งของไทยซึ่งอยู่ใจกลางภูมิภาค นโยบายการเปิดเสรีการค้าและการลงทุนของไทย โดยปัญหาอาชญากรรมข้ามชาติที่ไทยต้องเผชิญ ได้แก่ การค้ายาเสพติด การลักลอบผลิตและจัดหาเอกสารปลอม อาชญากรรมทางเศรษฐกิจ อาชญากรรมไซเบอร์ อาชญากรรมสิ่งแวดล้อม และการค้ามนุษย์จึงได้กำหนดให้ยุทธศาสตร์ด้านความมั่นคงเป็นยุทธศาสตร์ที่ ๑ ในยุทธศาสตร์ชาติ ๒๐ ปี

ปัจจุบัน ประเทศไทยมีสถานะเป็นประเทศต้นทาง ในกรณีที่หญิงไทยเป็นเหยื่อการค้าประเวณีในต่างชาติ เช่น ญี่ปุ่น เกาหลีใต้ และบาร์เรน ประเทศทางผ่าน ในกรณีการโยกย้ายถิ่นฐานที่ไม่ปกติของชาว

แผน : ป้องกันปราบปรามการค้ามนุษย์ กองบังคับการตำรวจน้ำ

มุสลิมโรฮีนจา และประเทศปลายทางในกรณีการบังคับใช้แรงงานชาวลาว ชาวกัมพูชา และชาวเมียนมาร์ โดยพบว่ารูปแบบการค้ามนุษย์ ๓ ประเภทหลัก ได้แก่ การแสวงหาประโยชน์ทางเพศ การบังคับใช้แรงงาน และการบังคับขอราน ซึ่งมีแนวโน้มว่าปัญหาการค้ามนุษย์จะยังคงอยู่ต่อไป ในช่วงปีที่ผ่านมาสถานการณ์การค้ามนุษย์ได้คลี่คลายลง เนื่องจากรัฐบาลให้ความสำคัญกับการปราบปรามขบวนการการค้ามนุษย์ และเฝ้าระวังสถานการณ์อย่างเข้มงวด อย่างไรก็ตามรูปแบบการค้ามนุษย์ได้พัฒนาไปจากเดิมและมีความซับซ้อนมากยิ่งขึ้น

ปัญหาการค้ามนุษย์ที่ได้พัฒนารูปแบบไปจากเดิม และมีความซับซ้อนมากยิ่งขึ้นยกตัวอย่างเช่น ขบวนการลักลอบเข้าเมืองโดยใช้ประเทศไทยเป็นทางผ่านที่ปรับเปลี่ยนรูปแบบมาใช้เส้นทางบกเพิ่มเติมจากเส้นทางเรือ และเดินทางเข้ามาอาศัยอยู่ในประเทศไทยแทนที่จะผ่านไปยังมาเลเซียหรืออินโดนีเซียเหมือนที่ผ่านมา ทำให้ประเทศไทยจะยังคงเดินหน้าดำเนินงานตามมาตรการต่างๆ เพื่อขจัดการค้ามนุษย์ในทุกรูปแบบอย่างเข้มข้น รวมทั้งจัดตั้งศูนย์เฉพาะกิจที่ทำหน้าที่ในการแก้ไขปัญหาแรงงานต่างด้าว แรงงานประมง ผิดกฎหมาย ดำเนินการปรับปรุงกฎหมาย ข้อบังคับและพัฒนาศักยภาพเจ้าหน้าที่ ไม่ว่าจะเป็นเจ้าหน้าที่ตำรวจ พนักงานอัยการ เจ้าหน้าที่ศาล ตำรวจ ผู้ตรวจแรงงาน ทีมสหวิชาชีพ และเจ้าหน้าที่อื่นๆ ที่มีส่วนเกี่ยวข้องในกระบวนการและเป็นกลไกขับเคลื่อนสำคัญ ในการป้องกันและปราบปรามปัญหาการค้ามนุษย์ การทำประมง ผิดกฎหมาย การแก้ไขปัญหาการค้ามนุษย์ด้านเด็กและสตรี

พระราชบัญญัติป้องกันและปราบปรามการค้ามนุษย์ พ.ศ. ๒๕๕๑ ซึ่งแก้ไขเพิ่มเติมโดยพระราชบัญญัติป้องกันและปราบปรามการค้ามนุษย์ (ฉบับที่ ๓) พ.ศ. ๒๕๖๐ ได้กำหนดลักษณะความผิดให้ครอบคลุมการกระทำเพื่อแสวงหาประโยชน์โดยมิชอบจากบุคคล ซึ่งมีได้จำกัดแต่เฉพาะผู้หญิงและเด็กเท่านั้น ยังรวมถึงการกระทำด้วยวิธีการที่หลากหลายมากขึ้น เช่น การนำบุคคลเข้ามาค้าประเวณี การบังคับใช้แรงงาน ขอราน การบังคับติดอวัยวะเพื่อการค้า หรือการแสวงหาประโยชน์โดยมิชอบประการอื่น ซึ่งในปัจจุบันได้กระทำในลักษณะองค์กรอาชญากรรมข้ามชาติมากขึ้น ประกอบกับประเทศไทยได้ร่วมลงนามในอนุสัญญาสหประชาชาติเพื่อต่อต้านอาชญากรรมข้ามชาติที่จัดตั้งในลักษณะองค์กร และพิธีสารเพื่อป้องกันปราบปรามและลงโทษการค้ามนุษย์โดยเฉพาะผู้หญิงและเด็ก รวมถึงร่วมลงนามในอนุสัญญาสหประชาชาติเพื่อต่อต้านอาชญากรรมข้ามชาติที่จัดตั้งในลักษณะองค์กรด้วย

ในปัจจุบัน แผนพัฒนาเศรษฐกิจและสังคมแห่งชาติฉบับที่ ๑๒ (พ.ศ. ๒๕๖๐ - ๒๕๖๔) ได้กำหนดยุทธศาสตร์ที่ ๕ การเสริมสร้างความมั่นคงแห่งชาติเพื่อการพัฒนาประเทศสู่ความมั่นคงและยั่งยืนมีวัตถุประสงค์เพื่อสร้างความพร้อมและผนึกกำลังของทุกภาคส่วน ให้มีขีดความสามารถในการบริหารจัดการด้านความมั่นคง และมีศักยภาพในการป้องกันและแก้ไขปัญหาที่เกิดขึ้นจากภัยคุกคามทั้งภัยทางทหารและภัยคุกคามอื่น ๆ และเสริมสร้างความร่วมมือด้านความมั่นคงกับมิตรประเทศในการสนับสนุนการรักษาความสงบสุข และผลประโยชน์ของชาติอย่างยั่งยืนต่อไป

#### ๑.๒ สถานการณ์เฉพาะ

กระทรวงการต่างประเทศสหรัฐอเมริกาได้เผยแพร่รายงานการค้ามนุษย์ หรือ Trafficking in Persons Report ( TIP Report) ประจำปี ๒๕๖๒ เมื่อวันที่พฤหัสบดีที่ ๒๐ มิถุนายน ๒๕๖๒ โดยจัดระดับประเทศต่างๆ ทั่วโลก รวม ๑๘๗ ประเทศ ทั้งนี้ ได้จัดระดับประเทศไทยอยู่ในระดับ ๒ (Tier 2) เช่นเดียวกับปี ๒๕๖๒ เนื่องจากรัฐบาลไทยได้เพิ่มความพยายามอย่างสำคัญในการแก้ไขปัญหาการค้ามนุษย์โดยรวมมากยิ่งขึ้น

ในการดำเนินคดีค้ามนุษย์ สำนักงานตำรวจแห่งชาติ เป็นหน่วยงานหลักมีหน้าที่รับผิดชอบนโยบายและยุทธศาสตร์ และมาตรการในการป้องกันปราบปรามการค้ามนุษย์ในด้านดำเนินคดี ซึ่งเป็นการดำเนินการเพื่อสร้างความปลอดภัยในสังคม ดำเนินคดีกับผู้กระทำความผิด โดยเฉพาะอย่างยิ่งเจ้าหน้าที่ของรัฐที่เข้าไปมีส่วน

แผน : ป้องกันปราบปรามการค้ามนุษย์ กองบังคับการตำรวจน้ำ

เกี่ยวข้อง ดำเนินการพัฒนาศักยภาพเจ้าหน้าที่ การบูรณาการและแบ่งปันข้อมูล การพัฒนาระบบเครือข่ายด้านกฎหมาย มีระบบคุ้มครองช่วยเหลือพยานและผู้เสียหาย สร้างกลไกการแจ้งเหตุจากประชาชนและเครือข่าย รวมถึงมีเครื่องมือและอุปกรณ์ที่ทันสมัยในการดำเนินคดี จึงควรกำหนดมาตรการแนวทางการบังคับใช้กฎหมายที่สอดคล้องกับการดำเนินงาน เพื่อแก้ไขปัญหาการค้ามนุษย์ ตลอดจนดำเนินการทางวินัยและอาญาแก่เจ้าหน้าที่ที่เกี่ยวข้องกับการค้ามนุษย์ ละเว้นการปฏิบัติหน้าที่หรือแสวงหาประโยชน์โดยมิชอบอย่างเข้มงวดต่อไป

### ๑.๓ สถานการณ์ด้านการค้ามนุษย์ในประเทศไทย

กระทรวงการต่างประเทศสหรัฐอเมริกาได้ระบุผลการดำเนินงานที่สำคัญของประเทศไทยในรายงานดังกล่าว สรุปได้ดังนี้

๑.๓.๑ ด้านการดำเนินคดี รัฐบาลรักษาระดับความพยายามในการบังคับใช้กฎหมายว่าด้วยการป้องกันและปราบปรามการค้ามนุษย์ บทลงโทษที่มีความเข้มงวดเพียงพอ มีการตัดสินลงโทษเจ้าหน้าที่ของรัฐที่มีส่วนเกี่ยวข้องกับการค้ามนุษย์ และใช้มาตรการลงโทษทางบริหาร เช่น ให้ออกจากราชการ รัฐบาลได้ยึด/อายัดทรัพย์สินจำนวนมาก ศาลไทยยอมรับคำให้การลวงหน้าและคำให้การทางวิทัศน์เพื่อใช้เป็นหลักฐานในการพิจารณาคดี รัฐบาลทำงานร่วมกับเจ้าหน้าที่บังคับใช้กฎหมายในต่างประเทศ องค์กรระหว่างประเทศและองค์กรพัฒนาเอกชน โดยพัฒนาคู่มือและแนวทางการทำงานการฝึกอบรม

๑.๓.๒ ด้านการคุ้มครอง รัฐบาลได้เพิ่มความพยายามในการคุ้มครองผู้เสียหายโดยกระทรวงพัฒนาสังคมและความมั่นคงของมนุษย์ให้ความช่วยเหลือทั้งค่าใช้จ่ายในการเดินทาง ความช่วยเหลือทางกฎหมาย จัดหางานให้ทำ และส่งกลับคืนสู่สังคม/ประเทศต้นทาง มีการจัดฝึกอบรมแก่ทีมสหวิชาชีพเกี่ยวกับการคัดแยกผู้เสียหาย เทคนิคการสัมภาษณ์ และหลักการดูแลที่คำนึงถึงบาดแผลทางจิตใจ รัฐบาลได้จัดทำคู่มือแจ้งสิทธิ ๗ ภาษา ให้ผู้เสียหายทราบ เยียวยาผู้เสียหายจากกองทุนเพื่อการป้องกันและปราบปรามการค้ามนุษย์ และได้เริ่มการรายงานผลกระทบจากการตกเป็นผู้เสียหายจากการค้ามนุษย์ (Victim Impact Statement) ในศาลเพื่อช่วยให้ผู้เสียหายได้รับค่าสินไหมทดแทน

๑.๓.๓ ด้านการป้องกัน รัฐบาลตรึงอย่างต่อเนื่องในการสร้างความตระหนักรู้ต่อปัญหา การค้ามนุษย์ ผ่านสื่อโทรทัศน์ วิทยู สื่อออนไลน์ และป้ายประชาสัมพันธ์ การให้บริการโทรศัพท์สายด่วนรับแจ้งเหตุที่นำไปสู่การดำเนินคดีการค้ามนุษย์ การระงับใบอนุญาตและยึดทรัพย์สินบริษัทจัดหางานที่กระทำผิดและดำเนินคดีกับนายหน้าเถื่อน การโอนค่าจ้างให้กับแรงงานโดยผ่านระบบอิเล็กทรอนิกส์ ทำให้สามารถตรวจสอบการจ่ายค่าจ้างให้กับแรงงานได้อย่างมีประสิทธิภาพมากขึ้น ความพยายามดำเนินการมาตรการเพื่อลดอุปสงค์ด้านธุรกิจบริการทางเพศเพื่อลดการท่องเที่ยวทางเพศกับเด็ก การปฏิเสธการเข้าประเทศของชาวต่างชาติที่เป็นผู้กระทำผิดทางเพศ รวมทั้งการฉายวิทัศน์รณรงค์ลดอุปสงค์การท่องเที่ยวทางเพศ ณ ท่าอากาศยานในประเทศไทย และบนเที่ยวบินของการบินไทย

### ๑.๔ นโยบายที่ได้รับมอบหมาย

รัฐบาลไทย สำนักงานตำรวจแห่งชาติ และกองบังคับการตำรวจน้ำ ได้ให้ความสำคัญเป็นอย่างยิ่งต่อสถานการณ์การค้ามนุษย์ในประเทศไทย ซึ่งเกี่ยวพันกับปัญหาในด้านต่างๆ ทั้งสังคม เศรษฐกิจ การเมือง รวมทั้ง TIP Report ด้วย กองบังคับการตำรวจน้ำ จึงได้กำหนดให้อาชญากรรมด้านการค้ามนุษย์ เป็นนโยบายการบริหารราชการ ประจำปีงบประมาณ พ.ศ.๒๕๖๓ เพื่อให้หน่วยงานในสังกัดดำเนินการขับเคลื่อนในการปฏิบัติงานอย่างชัดเจน เป็นรูปธรรมและบังเกิดผลอย่างมีประสิทธิภาพ

แผน : ป้องกันปราบปรามการค้ามนุษย์ กองบังคับการตำรวจน้ำ

### ๑.๕ กลุ่มผู้เฝ้าระวัง

บุคคล กลุ่มบุคคล องค์กรอาชญากรรมหรือองค์กรเครือข่ายผิดกฎหมายทั้งที่อยู่ภายในและภายนอกประเทศ ที่กระทำการค้ามนุษย์หรือกระทำการอันก่อให้เกิดความไม่สงบเรียบร้อยหรือขัดต่อศีลธรรมอันดีของประชาชน ตามแนวชายแดนทางน้ำและทางทะเลหรือวิธีการใดๆ อันเป็นการละเมิดต่อสิทธิเสรีภาพของเด็ก สตรี ครอบครัว หรือศักดิ์ศรีของความเป็นมนุษย์

### ๑.๖ ฝ่ายร่วมปฏิบัติ

๑.๖.๑ คณะกรรมการป้องกันและปราบปรามการค้ามนุษย์ (คณะกรรมการ ปคม.) และ คณะกรรมการประสานและกำกับการดำเนินงานป้องกันและปราบปรามการค้ามนุษย์ (คณะกรรมการ ปกค.)

๑.๖.๒ ฝ่ายทหาร ฝ่ายปกครอง หน่วยงานรัฐ และรัฐวิสาหกิจ ที่มีภารกิจอำนาจหน้าที่และความรับผิดชอบที่เกี่ยวข้องกับงานด้านเด็ก สตรี ครอบครัว และการค้ามนุษย์

๑.๖.๓ ภาคเอกชน ประชาชน และสื่อมวลชนที่มีภารกิจ บทบาทหน้าที่และความรับผิดชอบที่เกี่ยวข้องกับงานด้านการค้ามนุษย์

## ๒. ภารกิจ

กองบังคับการตำรวจน้ำ ได้รับมอบหมาย จากสำนักงานตำรวจแห่งชาติ เป็นหน่วยงานรับผิดชอบหลักในการป้องกันและปราบปรามการค้ามนุษย์ ตามแผนป้องกันปราบปรามการค้ามนุษย์ สำนักงานตำรวจแห่งชาติ และเป็นหน่วยรับผิดชอบในการป้องกันและสกัดกั้นการลักลอบหลบหนีเข้าเมือง ช่วยเหลือและคัดแยกเหยื่อจากการค้ามนุษย์ แรงงานประมง ตามแนวชายแดนทางน้ำและทางทะเล ในพื้นที่รับผิดชอบ เป็นหน่วยสนับสนุนทางยุทธวิธีทางเรือ และร่วมปฏิบัติตามแผน ร่วมปฏิบัติงานของศูนย์ประสานแรงงานประมงจังหวัด เพื่อบูรณาการกับหน่วยงานที่เกี่ยวข้องในการแก้ไขปัญหาแรงงานในภาคอุตสาหกรรมประมงและดำเนินการด้านอื่นๆ ตามที่ ผู้อำนวยการศูนย์พิทักษ์เด็ก สตรี ครอบครัว และป้องกันปราบปรามการค้ามนุษย์ สำนักงานตำรวจแห่งชาติ มอบหมาย

## ๓. การปฏิบัติ

### ๓.๑ เจตนารมณ์

๓.๑.๑ กองบังคับการตำรวจน้ำ ดำเนินการตามอำนาจหน้าที่ ด้วยทบทวนหมาย อนุสัญญา สนธิสัญญา พิธีสาร และปฏิญญาที่เกี่ยวข้องกับการค้ามนุษย์ อย่างจริงจัง เสมอภาค เป็นธรรม โปร่งใส และตรวจสอบได้ เพื่อปกป้องคุ้มครองและรักษาไว้ซึ่งศักดิ์ศรีของความเป็นมนุษย์ สิทธิเสรีภาพ และความเสมอภาคของบุคคล ตามรัฐธรรมนูญแห่งราชอาณาจักรไทย

๓.๑.๒ ดำเนินการทุกวิถีทางเพื่อป้องกันปราบปราม และแก้ไขปัญหาด้านการค้ามนุษย์ โดยการศึกษา รวบรวมข้อมูล กำหนดแผน แผนงาน โครงการ และกิจกรรมทั้งระยะสั้น ระยะต่อเนือง ระยะยาว จัดทำคำขอ งบประมาณ และเร่งรัดติดตาม เพื่อให้บังเกิดผลในการปฏิบัติอย่างจริงจัง เป็นรูปธรรม และยั่งยืน

๓.๑.๓ บูรณาการกับส่วนราชการ หน่วยงานภาครัฐ ภาคเอกชน องค์กรเอกชน (NGO) ที่เกี่ยวข้องทั้งในประเทศและต่างประเทศ เพื่อดำเนินการป้องกันปราบปราม การแก้ไขปัญหาการค้ามนุษย์ และเน้นการคัดแยกเหยื่อ ให้มีประสิทธิภาพและประสิทธิผลในทุกด้าน

### ๓.๒ แนวความคิดในการปฏิบัติ

ปัญหาการค้ามนุษย์เป็นปัญหาเชิงโครงสร้างที่เกิดจากความเปราะบางของสังคม และสถาบันครอบครัว ขณะที่เทคโนโลยีสมัยใหม่ ที่ทำให้โลกไร้พรมแดน ทำให้เด็กและสตรีซึ่งเป็นกลุ่มที่อ่อนแอตกเป็นเหยื่อของสังคมในด้านความรุนแรง การบังคับใช้แรงงาน การบริการทางเพศ และการค้ามนุษย์ระหว่างประเทศ

แผน : ป้องกันปราบปรามการค้ามนุษย์ กองบังคับการตำรวจน้ำ

ได้โดยง่าย ได้สร้างความเสียหายอย่างร้ายแรงต่อโครงสร้างเศรษฐกิจโลก เพราะมีเครือข่ายเชื่อมโยงระหว่างประเทศต่าง ๆ ทั่วโลก และเป็นอาชญากรรมข้ามชาติที่มีรายได้อยู่ในระดับต้น เช่น เกี่ยวกับการค้ายาเสพติดและการค้าอาวุธ กองบังคับการตำรวจน้ำ จึงกำหนดยุทธศาสตร์หรือแนวความคิดในการปฏิบัติเพื่อแก้ปัญหาในเชิงระบบ ที่เน้นการมีส่วนร่วม การแสวงหาความร่วมมือ และการบูรณาการการปฏิบัติในลักษณะของหุ้นส่วน หรือ Partner ในทุกขั้นตอน แต่จะแตกต่างกันไปตามบทบาทภารกิจและอำนาจหน้าที่ โดยกำหนดยุทธศาสตร์ในการป้องกันปราบปรามการค้ามนุษย์ ดังนี้

### ๓.๒.๑ เป้าประสงค์หลัก

๓.๒.๑.๑ เสริมสร้างกระบวนการยุติธรรมแบบบูรณาการและการบังคับใช้กฎหมายอย่างจริงจัง ในการคุ้มครองสิทธิ เสรีภาพและศักดิ์ศรีของความเป็นมนุษย์

๓.๒.๑.๒ สร้างระบบบริหารจัดการ และระบบการสืบสวนปราบปราม ให้มีประสิทธิภาพ ตั้งแต่ระดับนโยบายจนถึงระดับปฏิบัติการ ในการป้องกันและปราบปรามการค้ามนุษย์ โดยเฉพาะปัญหาการแสวงหาประโยชน์จากการค้าประเวณี การบังคับใช้แรงงานหรือบริการ เช่น ปัญหาการใช้แรงงานในเรือประมง รวมทั้งอุตสาหกรรมการประมง เป็นต้น

๓.๒.๑.๓ ร่วมปฏิบัติงานของศูนย์ประสานแรงงานประมง ๗ จังหวัด เพื่อบูรณาการกับหน่วยงานที่เกี่ยวข้องในการแก้ไขปัญหาแรงงานในภาคอุตสาหกรรมประมง

๓.๒.๑.๔ สร้างและพัฒนาระบบการคัดแยกผู้เสียหายในเบื้องต้น ให้มีประสิทธิภาพและเป็นที่ยอมรับทุกส่วน

### ๓.๒.๒ มาตรการและแนวทางการปฏิบัติ

#### ๓.๒.๒.๑ การพัฒนากลไกเชิงนโยบายและการขับเคลื่อน

ก) มาตรการบริหาร เป็นมาตรการที่มีวัตถุประสงค์เพื่อดำเนินการกับข้าราชการตำรวจที่เข้าไปมีส่วนเกี่ยวข้องกับการค้ามนุษย์ โดยมีแนวทางปฏิบัติ ดังนี้

(๑) ดำเนินการตามระเบียบสำนักนายกรัฐมนตรีว่าด้วยมาตรการป้องกันเจ้าหน้าที่ของรัฐ มิให้เข้าไปมีส่วนเกี่ยวข้องกับการค้ามนุษย์ พ.ศ.๒๕๕๘

(๒) ใช้มาตรการทางปกครอง และ/หรือการดำเนินการทางวินัย และอาญา กับข้าราชการตำรวจที่ปล่อยปละละเลย ไม่เอาใจใส่ในการป้องกันและปราบปรามการค้ามนุษย์ หรือเข้าไปมีส่วนเกี่ยวข้องกับการค้ามนุษย์

(๓) ควบคุม กำกับ ดูแลข้าราชการตำรวจในสังกัดไม่ให้เข้าไปมีส่วนเกี่ยวข้องกับการค้ามนุษย์โดยเด็ดขาด

ข) มาตรการพัฒนาขั้นตอนการปฏิบัติงาน เป็นมาตรการที่มีวัตถุประสงค์เพื่อกำหนดแนวทางและขั้นตอนการปฏิบัติงานในการบริหารจัดการคดีค้ามนุษย์ให้เป็นมาตรฐานเดียวกันกับนานาประเทศโดยมีแนวทางปฏิบัติ ดังนี้

(๑) ผู้บังคับบัญชาในทุกกระดับ หัวหน้าชุดปฏิบัติการ เจ้าหน้าที่ผู้ปฏิบัติงาน นำแนวทางการบริหารจัดการคดีค้ามนุษย์ของสำนักงานตำรวจแห่งชาติไปใช้เป็นกรอบการปฏิบัติงาน

(๒) จัดหาอุปกรณ์จำเป็นเบื้องต้นในการเผชิญเหตุสำหรับชุดปฏิบัติงาน

แผน : ป้องกันปราบปรามการค้ามนุษย์ กองบังคับการตำรวจน้ำ

ค) มาตรการเชื่อมโยงข้อมูล เป็นมาตรการที่มีวัตถุประสงค์เพื่อให้มีระบบฐานข้อมูลคดีค้ามนุษย์ที่มีความถูกต้อง ครบถ้วน สมบูรณ์ เป็นปัจจุบัน และเชื่อมโยงกับหน่วยงานที่เกี่ยวข้องสามารถนำไปใช้ประโยชน์เพื่อสนับสนุนการแก้ไขปัญหาการค้ามนุษย์ได้อย่างมีประสิทธิภาพ โดยมีแนวทางการปฏิบัติ ดังนี้

(๑) จัดทำข้อมูลท้องถิ่น สถานบริการ/สถานประกอบการ ที่อาจมีการกระทำความผิดเกี่ยวกับการค้ามนุษย์ในพื้นที่

(๒) จัดทำฐานข้อมูลคดีค้ามนุษย์ เพื่อเป็นข้อมูลในการสืบสวนจับกุม และติดตามความคืบหน้าในการดำเนินคดี

(๓) บันทึกรายการค้ามนุษย์ที่รับแจ้งลงในระบบฐานข้อมูลด้านการป้องกันและปราบปรามการค้ามนุษย์ของประเทศไทย ให้ครบทุกคดีภายในเวลาที่กำหนด

#### ๓.๒.๒.๒ การดำเนินคดี (Prosecution)

ก) มาตรการปราบปราม เป็นมาตรการที่มีวัตถุประสงค์เพื่อปราบปราม จับกุมผู้กระทำความผิดเกี่ยวกับการค้ามนุษย์ทุกรูปแบบ และกฎหมายอื่นที่เกี่ยวข้อง โดยมีแนวทางการปฏิบัติ ดังนี้

(๑) ตรวจสอบจับกุมดำเนินคดีตามกฎหมายที่เกี่ยวข้องทุกฉบับอย่างเคร่งครัด เน้นการดำเนินคดีกับผู้ประกอบการที่กระทำความผิดกฎหมายโดยให้มีการบูรณาการกับหน่วยงานอื่นที่เกี่ยวข้องในพื้นที่

(๒) ตรวจสอบ ตรวจสอบ จับกุม ดำเนินคดีผู้กระทำความผิดอาชญากรรมทางอินเทอร์เน็ตที่เกี่ยวข้องกับการละเมิดต่อเด็กและเยาวชน

(๓) ตรวจสอบ จับกุม ดำเนินคดีผู้กระทำความผิดในคดีค้ามนุษย์ตามหมายจับ ค้างเก่า

ข) มาตรการสืบสวนขยายผล เป็นมาตรการที่มีวัตถุประสงค์เพื่อสืบสวนขยายผลการจับกุมเครือข่าย ขบวนการค้ามนุษย์ให้ครบทั้งขบวนการ ได้แก่ ผู้นำพา ผู้ค้า ผู้ให้ที่พักพิง นายจ้าง นายหน้า นายทุน ผู้ให้การสนับสนุน และผู้อยู่เบื้องหลังโดยมีแนวทางการปฏิบัติ ดังนี้

(๑) ดำเนินการสืบสวน จับกุมเครือข่าย ขบวนการค้ามนุษย์ โดยจัดชุดปฏิบัติการสืบสวนลงพื้นที่เพื่อสืบสวน จับกุมอย่างต่อเนื่อง และประสานข้อมูลระหว่างหน่วยงานที่เกี่ยวข้องอย่างใกล้ชิด

(๒) ดำเนินการตามกฎหมายที่เกี่ยวข้องกับการป้องกันและปราบปรามการฟอกเงินและมาตรการทางภาษี โดยบูรณาการข้อมูลทางคดี ข้อมูลธุรกรรมทางการเงิน และทรัพย์สินของผู้เกี่ยวข้อง ร่วมกับสำนักงานป้องกันและปราบปรามการฟอกเงิน และหน่วยงานอื่น ๆ ที่เกี่ยวข้อง เพื่อยึดทรัพย์สินและดำเนินการด้านภาษีอย่างเข้มงวด

ค) มาตรการเพิ่มประสิทธิภาพในการอำนวยความสะดวกทางอาญา เป็นมาตรการที่มีวัตถุประสงค์เพื่อให้การดำเนินการในกระบวนการยุติธรรมเป็นไปอย่างรวดเร็ว มีประสิทธิภาพ

แผน : ป้องกันปราบปรามการค้ามนุษย์ กองบังคับการตำรวจน้ำ

โปร่งใสและตรวจสอบได้ โดยมีแนวทางการปฏิบัติ ดังนี้

- (๑) เร่งรัดการสอบสวนทำการตรวจสอบผลการสอบสวน และติดตามผลการพิจารณาคดีค้ามนุษย์ ในชั้นพนักงานสอบสวน พนักงานอัยการ และศาลยุติธรรม
- (๒) จัดการอบรมเจ้าหน้าที่ผู้เกี่ยวข้องกับการป้องกันปราบปรามการค้ามนุษย์ ให้มีความรู้และความชำนาญในการตรวจสอบและบังคับใช้กฎหมายที่เกี่ยวข้องกับการป้องกันและปราบปรามการค้ามนุษย์ รวมทั้งให้ความร่วมมือ สนับสนุนวิทยากรและ/หรือเจ้าหน้าที่เข้าร่วมการฝึกอบรมที่จัดโดยหน่วยงานอื่น ทั้งภาครัฐ เอกชน และองค์กรภาคเอกชน (NGOs)
- (๓) บูรณาการร่วมกับหน่วยงานที่เกี่ยวข้องในการคัดแยกผู้เสียหายจากการค้ามนุษย์ตามแผนบูรณาการปฏิบัติเพื่อเพิ่มประสิทธิภาพในการคัดแยกผู้เสียหายจากการค้ามนุษย์
- (๔) จัดให้มีการรับแจ้งเหตุ และการร้องเรียนเกี่ยวกับการค้ามนุษย์
- (๕) จัดทำบัญชีรายชื่อล้ามไว้ที่สถานีตำรวจ และ/หรือกองบังคับการ/ตำรวจภูธรจังหวัด สำหรับการสอบสวนและ/หรือการคัดแยกผู้เสียหายจากการค้ามนุษย์โดยประสานข้อมูลกับหน่วยงานที่เกี่ยวข้อง

#### ๓.๒.๒.๓ การคุ้มครองช่วยเหลือ (Protection)

มาตรการคุ้มครองผู้เสียหายและพยาน เป็นมาตรการที่มีวัตถุประสงค์เพื่อคุ้มครองช่วยเหลือผู้เสียหายจากการค้ามนุษย์ และคุ้มครองสิทธิ ตามหลักสิทธิมนุษยชน และมาตรฐานที่กำหนด โดยมีแนวทางการปฏิบัติ ดังนี้

- (๑) ให้ความคุ้มครองผู้เสียหาย และพยานในคดีค้ามนุษย์ตามมาตรการคุ้มครองพยานในคดีอาญา ให้ความปลอดภัย อย่างเป็นระบบ และมีประสิทธิภาพ
- (๒) ให้ความช่วยเหลือผู้เสียหายจากการค้ามนุษย์ ในการเรียกร้องค่าสินไหมทดแทนตาม พ.ร.บ.ป้องกันและปราบปรามการค้ามนุษย์ พ.ศ.๒๕๕๑
- (๓) กรณีผู้เสียหายและพยานในคดีค้ามนุษย์เป็นบุคคลต่างด้าว หากมีความจำเป็นต้องอยู่ในราชอาณาจักรเป็นกรณีพิเศษ ให้พนักงานสอบสวนส่งความเห็นพร้อมเสนอระยะเวลาให้อยู่ในราชอาณาจักรให้ผู้มีอำนาจพิจารณา

#### ๓.๒.๒.๔ การป้องกัน (Prevention)

ก) มาตรการสกัดกั้น เป็นมาตรการที่มีวัตถุประสงค์เพื่อป้องกันกลุ่มเสี่ยงที่อาจตกเป็นผู้เสียหายจากการค้ามนุษย์ เช่น แรงงานต่างด้าวสัญชาติต่าง ๆ โดยการคัดกรองการเดินทางเข้ามาในประเทศของคนต่างด้าว ซึ่งจะเข้ามาทำงานในประเทศไทย โดยมีแนวทางการปฏิบัติ ดังนี้

- (๑) ดำเนินการสกัดกั้นคนต่างด้าวที่เข้าเมืองโดยผิดกฎหมายในพื้นที่ตลอดแนวชายแดนและอาณาเขตทางทะเล จำนวน ๒๒ จังหวัดเพื่อป้องกันกลุ่มเสี่ยงที่อาจตกเป็นผู้เสียหายจากการค้ามนุษย์โดยกำหนดเป็นพื้นที่ ๒ ชั้นได้แก่ พื้นที่ตลอดแนวชายแดน และอาณาเขตทางทะเล จำนวน ๒๒ จังหวัด และพื้นที่ข้างเคียง/ต่อเนื่อง รวมทั้งการสกัดกั้นการเข้ามาในพื้นที่ชั้นในของประเทศโดยเพิ่ม



แผน : ป้องกันปราบปรามการค้ามนุษย์ กองบังคับการตำรวจน้ำ

ความเข้มงวดในการตั้งจุดตรวจ จุดสกัดในพื้นที่ดังกล่าว และพื้นที่ซึ่งเป็นเขตต่อเนื่องระหว่างจังหวัด ทั้งเส้นทางหลัก เส้นทางรอง และเส้นทางที่ใช้ในการหลบหนี

ข) มาตรการการตรวจพื้นที่ การประชาสัมพันธ์ และการอบรมให้ความรู้เกี่ยวกับการค้ามนุษย์ เป็นมาตรการที่มีวัตถุประสงค์เพื่อป้องกันมิให้มีการค้ามนุษย์เกิดขึ้น โดยมีเป้าหมายหลัก ได้แก่ สถานบริการ สถานประกอบการที่เป็นกลุ่มเสี่ยง เรือประมง สถานประกอบการอุตสาหกรรมต่อเนื่องในภาคประมง สถานที่พักอาศัยของแรงงานประเภทต่าง ๆ และบริษัทจัดหางาน เป็นต้น โดยมีแนวทางการปฏิบัติ ดังนี้

(๑) ดำเนินการตรวจสอบสถานที่ที่เสี่ยงต่อการค้ามนุษย์ เช่น สถานบริการ สถานประกอบการเรือประมง สถานประกอบการอุตสาหกรรมต่อเนื่องในภาคประมง สถานที่พักอาศัยของแรงงานประเภทต่าง ๆ และบริษัทจัดหางาน โดยเน้นการตรวจสอบใบอนุญาตประกอบกิจการ สัญญาจ้างแรงงาน สภาพการทำงานและใบอนุญาตทำงานของแรงงานต่างด้าว รวมถึงประชาสัมพันธ์ให้ความรู้แก่ผู้เกี่ยวข้อง

(๒) สนับสนุนการแก้ไขปัญหาการค้ามนุษย์ในภาคประมงของหน่วยงานอื่น ๆ ที่เกี่ยวข้องโดยบูรณาการและประกอบกำลังร่วมปฏิบัติในการตรวจสอบ

(๓) สนับสนุนการประชาสัมพันธ์สร้างจิตสำนึกและความตระหนักรู้ในการใช้แรงงานที่ถูกกฎหมายการป้องกันการค้ามนุษย์และช่องทางการรับแจ้งข้อมูล เบาะแส และเรื่องร้องเรียนให้แก่ นายจ้าง และลูกจ้างในสถานบริการและสถานประกอบการต่าง ๆ ที่เป็นกลุ่มเสี่ยง

### ๓.๒.๒.๕ การพัฒนาความร่วมมือกับภาคีเครือข่าย (Partnership)

ก) มาตรการสร้างความสัมพันธ์ระหว่างประเทศ เป็นมาตรการที่มีวัตถุประสงค์เพื่อสร้างความร่วมมือกับหน่วยงานตำรวจของประเทศเพื่อนบ้าน

(๑) ประชุมทวิภาคีความร่วมมือด้านการป้องกันและปราบปรามการค้ามนุษย์ ระหว่างสำนักงานตำรวจแห่งชาติ กับหน่วยงานตำรวจของประเทศเพื่อนบ้านและความร่วมมือระหว่างประเทศ ในการดำเนินคดีค้ามนุษย์

ข) มาตรการบูรณาการความร่วมมือกับทุกภาคส่วน เป็นมาตรการที่มีวัตถุประสงค์ เพื่อสร้างความร่วมมือกับส่วนราชการอื่น องค์กรระหว่างประเทศ องค์กรภาคเอกชน และภาคประชาสังคมเพื่อป้องกันและปราบปรามการค้ามนุษย์

(๑) บูรณาการความร่วมมือกับส่วนราชการอื่น องค์กรระหว่างประเทศ องค์กรภาคเอกชนและภาคประชาสังคม ทั้งในระดับพื้นที่ ระดับประเทศ และนานาชาติ

(๒) บูรณาการร่วมกับหน่วยงานต่างประเทศในการสืบสวนติดตามจับกุมผู้ต้องหา ตลอดจนการสืบสวนขยายผล จับกุมเครือข่ายขบวนการค้ามนุษย์

แผน : ป้องกันปราบปรามการค้ามนุษย์ กองบังคับการตำรวจน้ำ

### ๓.๓ การประกอบกำลัง

๓.๓.๑ ศูนย์พิทักษ์เด็ก สตรี ครอบครัว และป้องกันปราบปรามการค้ามนุษย์ กองบังคับการตำรวจน้ำ โดยใช้อักษรย่อว่า “ศพตส.ร.น.” โดยมี ผู้บังคับการตำรวจน้ำ เป็นผู้อำนวยการศูนย์พิทักษ์เด็ก สตรี ครอบครัว และป้องกันปราบปรามการค้ามนุษย์ กองบังคับการตำรวจน้ำ โดยใช้อักษรย่อว่า “ผอ.ศพตส.ร.น.” และมอบหมายรองผู้บังคับการ ๑ นาย เป็นผู้ช่วยรับผิดชอบ เรียกว่า รองผู้อำนวยการศูนย์พิทักษ์เด็ก สตรี ครอบครัว และป้องกันปราบปรามการค้ามนุษย์ กองบังคับการตำรวจน้ำ โดยใช้อักษรย่อว่า “รอง ผอ.ศพตส.ร.น.” รับผิดชอบดูแลความปลอดภัยและคุ้มครองสวัสดิภาพเด็ก สตรี และศักดิ์ศรีของความเป็นมนุษย์ มีสถานที่ตั้งอยู่ที่ กองบังคับการตำรวจน้ำ ๑๖๙ หมู่ ๔ ตำบลบางด้วน อำเภอเมือง จังหวัดสมุทรปราการ ๑๐๒๗๐ ประกอบด้วยส่วนปฏิบัติงาน ๒ ส่วน

๓.๓.๑.๑ ส่วนบัญชาการ ตั้งอยู่ที่ สำนักงานผู้บังคับการตำรวจน้ำ ชั้น ๑ อาคารกองบังคับการตำรวจน้ำ ตำบลบางด้วน อำเภอเมือง จังหวัดสมุทรปราการ มีหน้าที่

- ควบคุมกำกับ ดูแล ให้การปฏิบัติตามแผนพิทักษ์ เด็ก สตรี และครอบครัว กองบังคับการตำรวจน้ำ เป็นไปด้วยความเรียบร้อย และกำหนด มาตรการ ออกคำสั่งที่เกี่ยวข้องกับการปราบปรามฯ เพิ่มเติมได้ตามความเหมาะสม

- บริหาร กำกับ ควบคุม สั่งการ เร่งรัด ตรวจสอบติดตาม และประเมินผลการปฏิบัติงานพิทักษ์เด็ก สตรี ครอบครัว และป้องกันปราบปรามการค้ามนุษย์ ของหน่วยปฏิบัติ

- พิจารณาแต่งตั้งที่ปรึกษาคณะทำงานฝ่ายต่าง ๆ หรือการให้ข้าราชการตำรวจที่มีความรู้ความสามารถ และมีประสบการณ์มาปฏิบัติหน้าที่ในศูนย์พิทักษ์เด็ก สตรี ครอบครัว และป้องกันปราบปรามการค้ามนุษย์ กองบังคับการตำรวจน้ำ ตามความเหมาะสม

๓.๓.๑.๒ ส่วนอำนวยการ ตั้งอยู่ที่ งานยุทธศาสตร์และแผน ฝ่ายอำนวยการ กองบังคับการตำรวจน้ำ ชั้น ๒ อาคารกองบังคับการตำรวจน้ำ ตำบลบางด้วน อำเภอเมือง จังหวัดสมุทรปราการ มีหน้าที่

- เป็นฝ่ายอำนวยการ ให้กับส่วนบัญชาการ ในการกำกับ ดูแล การปฏิบัติของหน่วยต่างๆ ให้ปฏิบัติการกิจตามที่ได้รับมอบหมาย จัดทำข้อเสนอแนะ ประสานการปฏิบัติกับหน่วยงานที่เกี่ยวข้องของศูนย์ป้องกันปราบปรามการค้ามนุษย์ สำนักงานตำรวจแห่งชาติ

- เสนอแนะแนวทาง ประสานงานด้านสถิติข้อมูล เพื่อรวบรวมนำเสนอส่วนบัญชาการ

- ออกคำสั่งแต่งตั้งเจ้าหน้าที่ในการรับผิดชอบงานด้านต่างๆ ในการปฏิบัติการกิจ ให้เป็นไปด้วยความเรียบร้อย เหมาะสม ตามคำสั่งผู้อำนวยการศูนย์พิทักษ์เด็ก สตรี ครอบครัว และป้องกันปราบปรามการค้ามนุษย์ กองบังคับการตำรวจน้ำ

- ปฏิบัติการอื่นๆ ตามที่ส่วนบัญชาการสั่งการ

๓.๓.๒ ศูนย์พิทักษ์เด็ก สตรี ครอบครัว และป้องกันปราบปรามการค้ามนุษย์ กองกำกับการ ๔ - ๑๒ กองบังคับการตำรวจน้ำ โดยใช้อักษรย่อว่า “ศพตส.ก.๔ - ๑๒ บก.ร.น.” มีสถานที่ตั้งตามพื้นที่ที่รับผิดชอบ

- ออกคำสั่งจัดตั้ง ศูนย์พิทักษ์เด็ก สตรี ครอบครัว และป้องกันปราบปรามการค้ามนุษย์ กองกำกับการ ๔ - ๑๒ กองบังคับการตำรวจน้ำ

แผน : ป้องกันปราบปรามการค้ามนุษย์ กองบังคับการตำรวจน้ำ

- เป็นฝ่ายปฏิบัติการ รับผิดชอบดูแลความปลอดภัยและคุ้มครองสวัสดิภาพเด็ก สตรี ครอบครัว และป้องกันปราบปรามการค้ามนุษย์ ในพื้นที่รับผิดชอบ

- รวบรวมข้อมูล สถิติผลการจับกุม และวิเคราะห์ปัญหา อุปสรรค และเสนอแนะแนวทางแก้ไขปัญหาเสนอศูนย์พิทักษ์เด็ก สตรี ครอบครัว และป้องกันปราบปรามการค้ามนุษย์ สำนักงานตำรวจแห่งชาติ เพื่อเป็นข้อมูลในภาพรวมของสำนักงานตำรวจแห่งชาติ

- พัฒนาระบบการรับแจ้งเหตุของศูนย์รับแจ้งเหตุ (One Stop Crisis Center) OSCC ศูนย์ช่วยเหลือสังคม เพื่อบูรณาการช่วยเหลือประชาชนในภาวะวิกฤติตามนโยบายของรัฐบาล โดยควบคุมดูแลสถานีตำรวจน้ำในสังกัดให้ดำเนินการอย่างมีประสิทธิภาพ

- ปฏิบัติการอื่นตามที่ผู้อำนวยการศูนย์พิทักษ์เด็ก สตรี ครอบครัว และป้องกันปราบปรามการค้ามนุษย์ กองบังคับการตำรวจน้ำ สั่งการ

- แผนนี้มีผลบังคับใช้ตั้งแต่บัดนี้เป็นต้นไปจนกว่าจะมีคำสั่งเปลี่ยนแปลง

๓.๓.๓ ผังการประกอบกำลัง ศูนย์ป้องกันปราบปรามการค้ามนุษย์ กองบังคับการตำรวจน้ำ ตามผนวก ก

๓.๓.๔ ผังการปฏิบัติงานแบ่งตามหน้าที่ ตามผนวก ข

๓.๓.๕ ผังการปฏิบัติงานแบ่งตามยุทธศาสตร์ ตามผนวก ค

๓.๔ หน่วยงานในการปฏิบัติ

ส่วนปฏิบัติการหลัก

๓.๔.๑ กองกำกับการ ๔ - ๑๒ กองบังคับการตำรวจน้ำ

๓.๔.๑.๑ ให้จัดตั้งศูนย์พิทักษ์เด็ก สตรี และครอบครัว ขึ้นในกองกำกับการ ๔ - ๑๒ กองบังคับการตำรวจน้ำ โดยมีผู้กำกับการ เป็นหัวหน้ารับผิดชอบ เรียกว่า หัวหน้าศูนย์พิทักษ์เด็ก สตรี ครอบครัว และป้องกันปราบปรามการค้ามนุษย์ กองกำกับการ ๔ - ๑๒ กองบังคับการตำรวจน้ำ โดยใช้อักษรย่อว่า "หน.ศพตส.ก. ๔ - ๑๒ บก.รน." และมอบหมายรองผู้กำกับการ ๑ นาย เป็นผู้ช่วยรับผิดชอบ เรียกว่า รองหัวหน้าศูนย์พิทักษ์เด็ก สตรี ครอบครัว และป้องกันปราบปรามการค้ามนุษย์ กองกำกับการ ๔ - ๑๒ กองบังคับการตำรวจน้ำ โดยใช้อักษรย่อว่า "รอง หน.ศพตส.ก. ๔ - ๑๒ บก.รน." รับผิดชอบดูแลความปลอดภัยและคุ้มครองสวัสดิภาพเด็ก สตรี ครอบครัว และศักดิ์ศรีของความเป็นมนุษย์ในพื้นที่รับผิดชอบ

๓.๔.๑.๒ เป็นหน่วยรับผิดชอบในการป้องกันและสกัดกั้นการลักลอบหลบหนีเข้าเมือง การช่วยเหลือและคัดแยกเหยื่อของการค้ามนุษย์ แรงงานประมง ตามแนวชายแดนทางน้ำและทางทะเลในพื้นที่รับผิดชอบ

๓.๔.๑.๓ เป็นหน่วยสนับสนุนยุทธวิธีทางเรือ และร่วมปฏิบัติตามแผน

๓.๔.๑.๔ ร่วมปฏิบัติงานของศูนย์ประสานงานแรงงานประมง ๗ จังหวัด เพื่อบูรณาการกับหน่วยงานที่เกี่ยวข้องในการแก้ไขปัญหาแรงงานในภาคอุตสาหกรรมประมง

๓.๔.๑.๕ ดำเนินการอื่นๆ ตามที่ ผู้อำนวยการศูนย์ป้องกันปราบปรามการค้ามนุษย์ กองบังคับการตำรวจน้ำ มอบหมาย

ส่วนยุทธการ

๓.๔.๒ กองกำกับการ ๓ กองบังคับการตำรวจน้ำ

๓.๔.๒.๑ เป็นหน่วยสนับสนุนยุทธวิธีทางเรือ และร่วมปฏิบัติตามแผน

๓.๔.๒.๒ ให้คำปรึกษา คำแนะนำ เกี่ยวกับงานความมั่นคงและผลประโยชน์ของชาติทางทะเล



แผน : ป้องกันปราบปรามการค้ามนุษย์ กองบังคับการตำรวจน้ำ

๓.๖.๒ ให้เริ่มการดำเนินการตามมาตรการแสวงหาความร่วมมือและสร้างเครือข่ายปฏิบัติการ นับตั้งแต่บัดนี้ และดำเนินการตามมาตรการต่อเนื่องที่กำหนดไว้ทันที โดยต้องจัดทำรายงานการประชุม หรือสรุปผลการดำเนินการ หรือความคืบหน้าในการดำเนินการ ไว้เป็นหลักฐานให้ชัดเจน สามารถเรียกดู หรือตรวจสอบได้ตลอดเวลา

๓.๖.๓ ผู้บังคับบัญชาทุกระดับที่ได้รับมอบหมายจะต้องศึกษา ทำความเข้าใจและเผยแพร่ความรู้ ความเข้าใจแก่ผู้ใต้บังคับบัญชาในสังกัดทุกนาย ตลอดจนกำกับดูแล ตรวจสอบ ติดตามให้คำแนะนำและร่วม ปฏิบัติในมาตรการต่าง ๆ ตามความจำเป็นและเหมาะสม รวมทั้งต้องส่งเสริมสนับสนุนและแก้ปัญหาเบื้องต้น ตามอำนาจหน้าที่ หากไม่สามารถดำเนินการได้ ต้องรายงานผู้อำนวยการศูนย์พิทักษ์เด็ก สตรี ครอบครัว และ ป้องกันปราบปรามการค้ามนุษย์ กองบังคับการตำรวจน้ำ ทราบโดยเร็วที่สุด

๓.๖.๔ ในการดำเนินการตามมาตรการจะต้องคำนึงถึงหลักสิทธิมนุษยชน สิทธิเสรีภาพ ความเสมอภาค ของบุคคล และศักดิ์ศรีของความเป็นมนุษย์เป็นสำคัญ โดยเฉพาะอย่างยิ่งในการจับกุมผู้กระทำผิด การคัดแยก และช่วยเหลือฟื้นฟูเยียวยาผู้ที่ตกเป็นเหยื่อ จะต้องดำเนินการตามคำสั่ง มาตรการแนวทางที่กำหนดด้วยความระมัดระวัง รอบคอบ รัดกุม โปร่งใส ตรวจสอบได้

๓.๖.๕ การกระทำผิดฐานค้ามนุษย์ เป็นอาชญากรรมที่มีผลประโยชน์เข้ามาเกี่ยวข้องเป็นเครื่องมือ

#### ๔. การธุรการ การรายงาน และการส่งกำลังบำรุง

๔.๑ การธุรการ ตามสายงานปกติ

๔.๒ การรายงาน ตามแผน ก ง

๔.๓ การส่งกำลังบำรุง ตามสายงานปกติ และอาจขอรับการสนับสนุนจากหน่วยงานภาครัฐ เอกชน กองทุน และองค์กรอิสระต่างๆ ที่เกี่ยวข้องกับการป้องกันปราบปรามการค้ามนุษย์

#### ๕. การบังคับบัญชาและการติดต่อสื่อสาร

##### ๕.๑ การบังคับบัญชา

มอบหมาย รองผู้บังคับการตำรวจน้ำ ที่รับผิดชอบงานป้องกันปราบปรามการค้ามนุษย์ (ปคม.) เป็น รองผู้อำนวยการศูนย์พิทักษ์เด็ก สตรี ครอบครัว และป้องกันปราบปรามการค้ามนุษย์ กองบังคับการตำรวจน้ำ และมีรองผู้บังคับการตำรวจน้ำ ที่รับผิดชอบงานป้องกันปราบปรามอาชญากรรม ๑ นาย ที่ได้รับมอบหมาย เป็น ผู้ช่วยผู้อำนวยการศูนย์พิทักษ์เด็ก สตรี ครอบครัว และป้องกันปราบปรามการค้ามนุษย์กองบังคับการตำรวจน้ำ มีหน้าที่กำกับ ดูแลการปฏิบัติให้เป็นไปตามแผนนี้ และช่วยเหลือการปฏิบัติงานของผู้อำนวยการศูนย์พิทักษ์ เด็ก สตรี ครอบครัว และป้องกันปราบปรามการค้ามนุษย์ กองบังคับการตำรวจน้ำ ตามอำนาจหน้าที่และความรับผิดชอบ

๕.๒ การสื่อสาร ตามแผน ก จ

พลตำรวจตรี



(ศิริชเชต ครัววัฒนเศรษฐ์)

ผู้บังคับการตำรวจน้ำ

แผน : ป้องกันปราบปรามการค้ามนุษย์ กองบังคับการตำรวจน้ำ

---

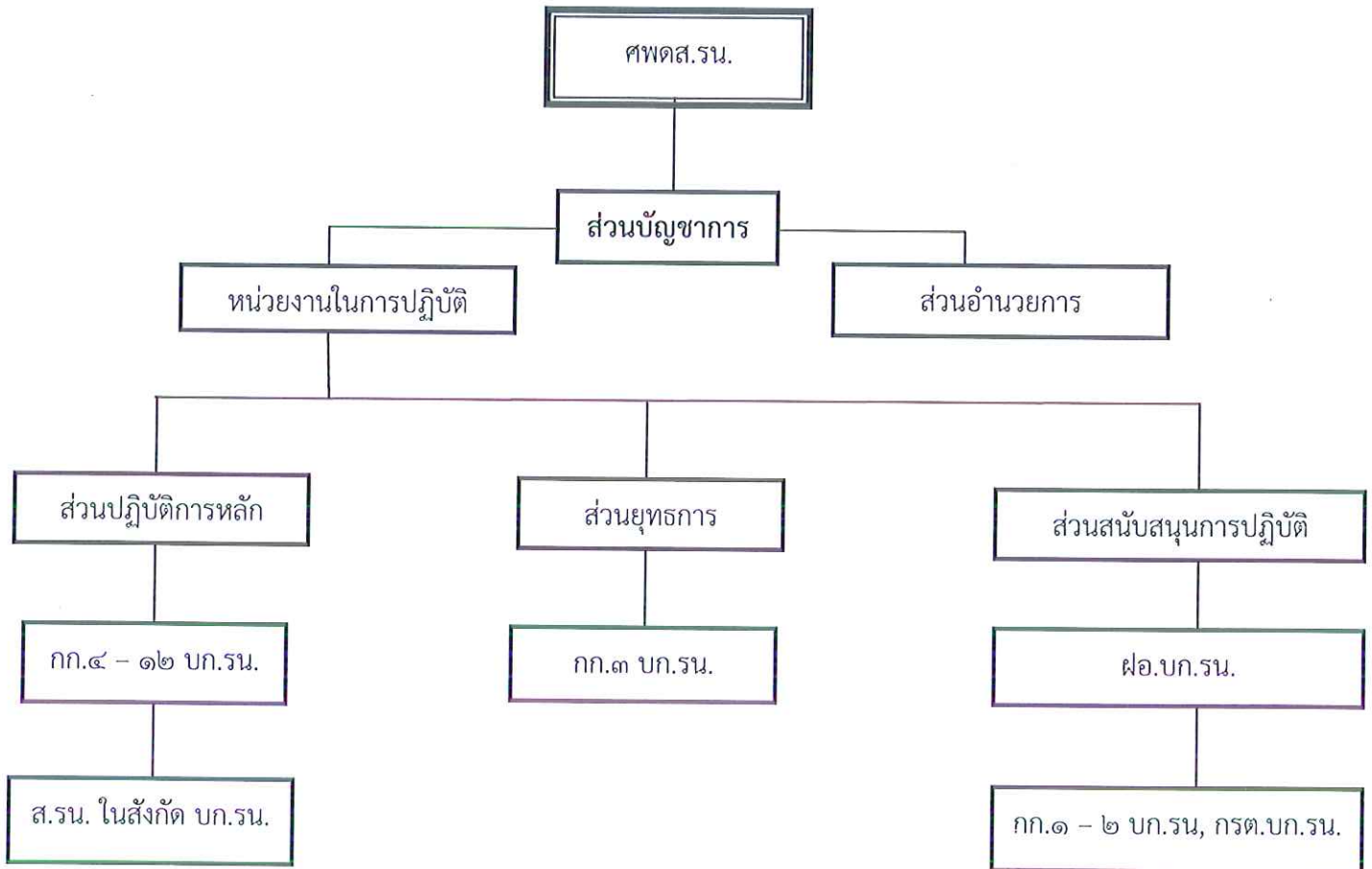
รายการผนวก

- ผนวก ก    ผังการประกอบกำลัง
- ผนวก ข    ผังการปฏิบัติงานแบ่งตามหน้าที่
- ผนวก ค    ผังการปฏิบัติงานแบ่งตามยุทธศาสตร์
- ผนวก ง    การรายงาน
- ผนวก จ    สรุปผลการปฏิบัติของ ตร.
- ผนวก ฉ    สรุปสถานการณ์การค้ามนุษย์ ประจำปี ๒๕๖๒
- ผนวก ช    การสื่อสาร
- ผนวก ซ    รายการแจกจ่าย

ผนวก ก        :    ผังการประกอบกำลัง  
ประกอบแผน    :    ปคม.รณ.๖๓

---

โครงสร้าง ศพดส.รณ.



พล.ต.ต

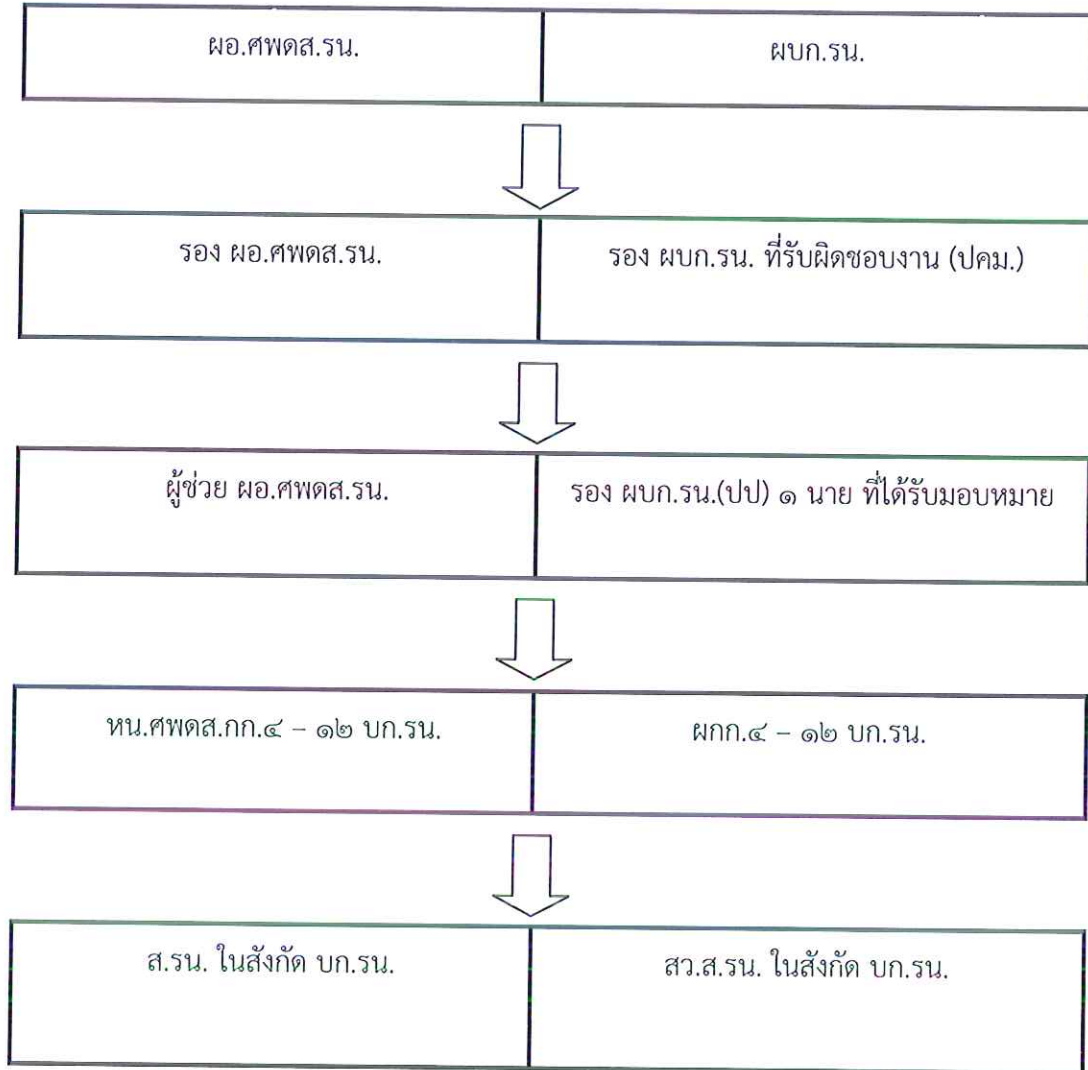
(ศิริรัชเขต ครูวัฒนเศรษฐ์)

ผบก.รณ.

ผนวก ข            :    ผังการปฏิบัติงานแบ่งตามหน้าที่  
ประกอบแผน        :    ปคม.รณ.๖๓

---

### ผังการปฏิบัติงานแบ่งตามหน้าที่



พล.ต.ต

(ศิริชัชเขต ครูวัฒนเศรษฐ์)

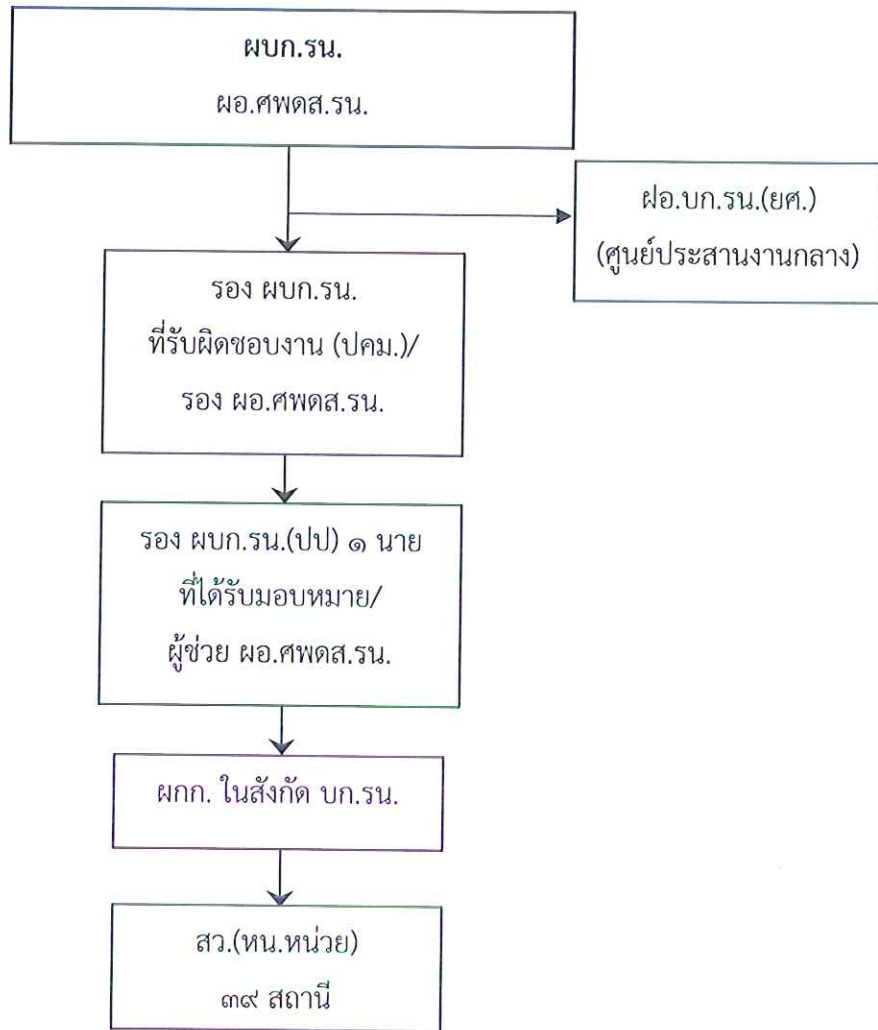
ผบก.รณ.



ผนวก ค        : ผังการปฏิบัติงานแบ่งตามยุทธศาสตร์  
ประกอบแผน    : ปคม.รณ.๖๓

---

### ผังการปฏิบัติงานแบ่งตามยุทธศาสตร์



พล.ต.ต

(ศิริชเชต คุรุวัฒนเศรษฐ์)

ผบก.รณ.

ผนวก ง                : การรายงาน  
ประกอบแผน        : ปคม.รณ.๖๓

## ๑. แบบรายงาน แบ่งแบบรายงานออกเป็น ๔ แบบ ได้แก่

๑.๑. แบบ ปคม.ตร.๐๑ ให้ถือว่าความผิดเกี่ยวกับการค้ำมนุษย์ เป็นกรณีเหตุฉุกเฉินกรณีและสะท้อนขวัญและเหตุที่ต้องรายงานด่วน ตามระเบียบการตำรวจเกี่ยวกับคดี ลักษณะที่ ๑๘ บทที่ ๑

๑.๒ แบบ ปคม.ตร.๐๒ ใช้ในการรายงานผลการดำเนินคดีความผิดฐานค้ำมนุษย์

๑.๓ แบบ ปคม.ตร.๐๓ ใช้ในการรายงานการตรวจพื้นที่ การประชาสัมพันธ์ และการอบรมให้ความรู้เกี่ยวกับการค้ำมนุษย์

๑.๔ แบบ ปคม.ตร.๐๔ ใช้ในการรายงานการตรวจแรงงานประมง

## ๒. การรายงาน

๒.๑ แบบ ปคม.ตร.๐๑ เมื่อมีเหตุเกิดขึ้น ณ พื้นที่ใด ให้หัวหน้าสถานีตำรวจน้ำ ที่รับผิดชอบพื้นที่นั้นจะต้องรีบรายงานเหตุให้ผู้บังคับบัญชาทุกระดับจนถึง ตร. ทราบโดยด่วน และภายในวันรุ่งขึ้นให้จัดทำรายงานรายละเอียดเหตุที่เกิดขึ้น ตามแบบ ปคม.ตร.๐๑ ทราบอีกครั้งหนึ่ง

๒.๒ แบบ ปคม.ตร.๐๒ และ ปคม.ตร.๐๓ ให้ กก.๔ - ๑๒ บก.รณ. สรุปผลการปฏิบัติประจำเดือน รายงานส่วนอำนาจ ศปคม.รณ.(ผอ.บก.รณ.(ยศ.)) ทราบทุกวันที่ ๑ ของเดือนถัดไป และให้ส่วนอำนาจฯ สรุปผลตามแบบต่างๆ แล้วรายงานให้ ผอ.ศปคม.ตร. และ ผอ.ศปคม.รณ. ทราบ ภายในวันที่ ๕ ของเดือนถัดไป

๒.๓ แบบ ปคม.ตร.๐๔ ให้ กก.๔ - ๑๒ บก.รณ. รายงานส่วนอำนาจ ศปคม.รณ.(ผอ.บก.รณ.(ยศ.)) ทราบ ภายในวันที่ ๒ ของเดือนถัดไป

๒.๔ ให้ กก.๔ - ๑๒ บก.รณ. กำชับเจ้าหน้าที่ผู้รับผิดชอบรายงานผลตามแบบรายงานที่กำหนดให้ตรงตามกำหนดเวลา เพื่อมิให้เกิดความเสียหายต่อทางราชการ

พล.ต.ต.   
( ศิริชเชต ครูวัฒนเศรษฐ์ )  
ผบก.รณ.

## รายการอนุผนวก

อนุผนวก ๑ ของผนวก ง แบบ ปคม.ตร. ๐๑

อนุผนวก ๒ ของผนวก ง แบบ ปคม.ตร. ๐๒

อนุผนวก ๓ ของผนวก ง แบบ ปคม.ตร. ๐๓

อนุผนวก ๔ ของผนวก ง แบบ ปคม.ตร. ๐๔

อนุผนวก ๑ ของผนวก ง แบบ ปคต.ตร.๐๑

ประกอบแผน : ปคต.รณ.๖๓

แบบรายงานเหตุอุกฉกรรจ์และสะเทือนขวัญและเหตุที่ต้องรายงานด่วน

ที่ \_\_\_\_\_ วันที่ \_\_\_\_\_

เรียน ผบ.ตร.

จตช./ผอ.ศพตส.ตร.

ผบก.ผอ./รอง หน.ผอ.ศพตส.ตร.

ผบก.ปคต./เลขานุการ ศพตส.ตร.

๑. รายงานเหตุ

( ) เหตุอุกฉกรรจ์และสะเทือนขวัญ

( ) เหตุที่ต้องรายงานด่วน

๒. เหตุตามข้อ ๑ ได้รับคำร้องทุกข์ หรือกล่าวโทษ

ไว้เป็นคดีอาญา ที่...../.....ในวันที่.....เดือน.....พ.ศ.....หรือ

ประจำวัน ข้อ.....วันที่.....เดือน.....พ.ศ.....

๓. วัน เวลาเกิดเหตุ .....

สถานที่เกิดเหตุ .....

๔. ผู้กล่าวหา....( ชื่อ อายุ ที่อยู่ ทุกคนตามลำดับ).....

๕. ผู้ต้องหา....(ชื่อ อายุ ที่อยู่ ทุกคนตามลำดับ).....

๖. ผู้เสียหาย (หากมีมากกว่าที่กำหนดให้ทำบัญชีแนบท้ายรายงาน)

๖.๑ ชื่อ-นามสกุล.....อายุ.....ปี สัญชาติ.....

ได้รับ ( ) ตาย ( ) บาดเจ็บสาหัส ( ) บาดเจ็บ ( ) ไม่บาดเจ็บ

๖.๒ ชื่อ-นามสกุล.....อายุ.....ปี สัญชาติ.....

ได้รับ ( ) ตาย ( ) บาดเจ็บสาหัส ( ) บาดเจ็บ ( ) ไม่บาดเจ็บ

๗. ททรัพย์สินเสียหาย (ถ้ามี).....

๘. ยานพาหนะ ที่ใช้กระทำผิด

( ) รถยนต์ หมายเลขทะเบียน.....

( ) รถจักรยานยนต์ หมายเลขทะเบียน.....

( ) พาหนะอื่น ๆ ระบุ.....

๙. ขณะเกิดเหตุจับกุมผู้ต้องหาได้.....คน คือ ผู้ต้องหาที่.....

อนุผนวก ๑ ของผนวก ง แบบ ปคม.ตร.๐๑  
ประกอบแผน : ปคม.รณ.๖๓

๑๐. รายละเอียดหรือพฤติกรรมแห่งคดี

.....  
.....  
.....  
.....  
.....

๑๑. ผลการคัดแยกผู้เสียหายจากการค้ามนุษย์

มีการสัมภาษณ์ รวมทั้งสิ้น จำนวน.....ราย ผลการคัดแยก ดังนี้

๑๑.๑ ไม่เข้าข่าย จำนวน.....ราย

๑๑.๒ อาจเข้าข่ายการค้ามนุษย์ จำนวน.....ราย เป็นบุคคลสัญชาติ.....  
นำเข้าสู่คุ้มครองชั่วคราว.....  
.....

๑๒. พนักงานสอบสวนผู้รับผิดชอบ.....หมายเลขโทรศัพท์.....  
นายตำรวจชั้นผู้ใหญ่ควบคุม.....หมายเลขโทรศัพท์.....

ลงชื่อ ..... ผู้รายงาน  
(.....)  
ตำแหน่ง.....

เจ้าหน้าที่ผู้รับผิดชอบการรายงาน.....หมายเลขโทรศัพท์.....

พล.ต.ต.



(ศิริรัชเขต ครูวัฒนเศรษฐ์)

ผบก.รณ.

อนุผนวก ๒ ของผนวก ง แบบ ปคม.ตร.๐๒

ประกอบแผน : ปคม.ร.น.๖๒

รายงานคดีความผิดฐานค้ามนุษย์เบื้องต้น

หน่วยงาน .....ป.กร.น.

| ลำดับ (๑) | เลขคดี (๒) | ปจว. (ชื่อ/วันที่) (๓) | สถานที่เกิดเหตุ (๔) | ผู้เสียหาย (๕) | อายุ (ปี) (๖) | สัญชาติ (๗) | ผู้ต้องหา (๘) | อายุ (ปี) (๙) | สัญชาติ (๑๐) | ผู้ต้องหาเป็น เจ้าหน้ารัฐ (สังกัด) (๑๑) | รูปแบบการค้า มนุษย์ (๑๒) | พงศ. ผู้รับผิดชอบ (๑๓) | ความเห็น ทางคดี (๑๔) | วัดป.ส่ง จำนวน สถานที่ส่ง (๑๕) | ความเห็นทางคดี (อัยการ) (๑๖) | คำพิพากษา ของศาล (๑๗) |
|-----------|------------|------------------------|---------------------|----------------|---------------|-------------|---------------|---------------|--------------|---|--------------------------|------------------------|----------------------|--------------------------------|------------------------------|-----------------------|
|           |            |                        |                     |                |               |             |               |               |              |   |                          |                        |                      |                                |                              |                       |
|           |            |                        |                     |                |               |             |               |               |              |   |                          |                        |                      |                                |                              |                       |
|           |            |                        |                     |                |               |             |               |               |              |   |                          |                        |                      |                                |                              |                       |
|           |            |                        |                     |                |               |             |               |               |              |   |                          |                        |                      |                                |                              |                       |
|           |            |                        |                     |                |               |             |               |               |              |   |                          |                        |                      |                                |                              |                       |
|           |            |                        |                     |                |               |             |               |               |              |   |                          |                        |                      |                                |                              |                       |
|           |            |                        |                     |                |               |             |               |               |              |   |                          |                        |                      |                                |                              |                       |
|           |            |                        |                     |                |               |             |               |               |              |   |                          |                        |                      |                                |                              |                       |
|           |            |                        |                     |                |               |             |               |               |              |   |                          |                        |                      |                                |                              |                       |

หมายเหตุ รูปแบบการค้ามนุษย์ การแสวงหาประโยชน์โดยมิชอบจากการ

- ๑. การค้าประเวณี
- ๒. การผลิตหรือเผยแพร่วัตถุหรือสื่อลามก
- ๓. การแสวงหาประโยชน์ทางเพศในรูปแบบอื่น
- ๔. การเอาคนลงเป็นทาส
- ๕. การนำคนมาขอกทาน
- ๖. การบังคับใช้แรงงานหรือบริการ
- ๗. การบังคับขูดรีดอวัยวะเพื่อการค้า
- ๘. การอื่นใดที่คล้ายคลึงกันอันเป็นการขูดรีดบุคคล ไม่ว่าบุคคลนั้นจะยินยอมหรือไม่ก็ตาม

อนุผนวก ๒ ของผนวก ง แบบรายงาน ปคม.ตร.๐๒

ประกอบแผน : ปคม.รณ.๖๓

### วิธีการกรอกข้อมูล

๑. ช่อง " ลำดับ " กรอกเลขเรียงลำดับข้อมูล
๒. ช่อง " เลขคดี " กรอกเลขคดีที่รับคำร้องทุกข์ สถานีตำรวจ และจังหวัดที่เป็นสถานที่รับคำร้องทุกข์
๓. ช่อง " ปจว. (ชื่อ/วันที่) " กรอกรายละเอียด ปจว.ชื่อที่เท่าไร และวันที่เท่าไร
๔. ช่อง " สถานที่เกิดเหตุ " ให้ระบุสถานที่เกิดเหตุโดยละเอียด เช่น ร้านตุ๊กตาคาราโอเกะ ๙๖๙ ม.๒ ต.สำโรง อ.อุทุมพรพิสัย จ.ศรีสะเกษ
๕. ช่อง " ผู้เสียหาย " ระบุชื่อผู้เสียหาย หากมีหลายคนให้ระบุทุกคน
๖. ช่อง " อายุ " ระบุอายุของผู้เสียหาย หากมีหลายคนให้ระบุทุกคน
๗. ช่อง " สัญชาติ " ระบุสัญชาติของผู้เสียหาย หากมีหลายคนให้ระบุทุกคน
๘. ช่อง " ผู้ต้องหา " กรอกชื่อสกุลผู้ต้องหา หากมีหลายคนให้ระบุทุกคน กรณีผู้ต้องหาหลบหนี ให้วงเล็บท้ายรายชื่อไว้ด้วยว่า "(หลบหนี)"
๙. ช่อง " อายุ " ระบุอายุของผู้ต้องหา หากมีหลายคนให้ระบุทุกคน
๑๐. ช่อง " สัญชาติ " ระบุสัญชาติของผู้ต้องหา หากมีหลายคนให้ระบุทุกคน
๑๑. ช่อง " ผู้ต้องหาเป็นเจ้าหน้าที่รัฐ " ให้ระบุสังกัดของผู้ต้องหา ว่าเป็นเจ้าหน้าที่รัฐระดับใด สังกัดหน่วยงานใด ถ้าไม่ใช่ให้ใส่เครื่องหมาย " - "
๑๒. ช่อง " รูปแบบการค้ำมนุษย์ " ให้กรอกตัวเลขรูปแบบการค้ำมนุษย์ ดังนี้
  ๑. การค้าประเวณี
  ๒. การผลิตหรือเผยแพร่วัตถุหรือสื่อลามก
  ๓. การแสวงหาประโยชน์ทางเพศในรูปแบบอื่น
  ๔. การเอาคนลงเป็นทาส
  ๕. การนำคนมาขอทาน
  ๖. การบังคับใช้แรงงานหรือบริการ
  ๗. การบังคับต้อด้วยวะเพื่อการค้า
  ๘. การอื่นใดที่คล้ายคลึงกันอันเป็นการขูดรีดบุคคลไม่ว่าบุคคลนั้นจะยินยอมหรือไม่ก็ตามเช่น หากเป็นการแสวงหาประโยชน์จากการค้าประเวณี กรอก " ๑ " หากเป็นการบังคับใช้แรงงานกรอก " ๖ " และหากเป็นการบังคับใช้แรงงานในเรือประมงให้กรอก " ๖ (ประมง) " เป็นต้น
๑๓. ช่อง " พนักงานสอบสวนผู้รับผิดชอบ " กรอก ยศ ชื่อ ชื่อสกุล และหมายเลขโทรศัพท์ของ พงส.ผู้รับผิดชอบ
๑๔. ช่อง " ความเห็นทางคดี " กรอกความเห็นทางคดีของผู้ต้องหาแต่ละคน
๑๕. ช่อง " วดป. ส่งสำนวน สถานที่ส่ง " กรอกวันเดือนปีที่ส่งสำนวนให้พนักงานอัยการและหน่วยงานของอัยการที่ส่งสำนวน
๑๖. ช่อง " ความเห็นทางคดีของอัยการ " กรอกความเห็นทางคดีของพนักงานอัยการกรณีมีจำเลยหลายคนให้ลงความเห็นเป็นรายคน

อนุผนวก ๒ ของผนวก ง แบบรายงาน ปคม.ตร.๐๒

ประกอบแผน : ปคม.รณ.๖๓

---

๑๗. ช่อง " คำพิพากษาของศาล " กรอกคำพิพากษาของศาล พร้อมอัตราโทษที่ศาลพิพากษากรณีมีจำเลย  
หลายคนให้ลงความเห็นเป็นรายคน

หมายเหตุ ให้แนบสำเนาบันทึกการจับกุม และสำเนาหนังสือส่งสำนวนให้พนักงานอัยการประกอบการรายงาน

พล.ต.ต.



( ศิริรัชเขต ครูวัฒนเศรษฐ์ )

ผบก.รณ.

อนุผนวก ๓ ของผนวก ง แบบ ปค.ตร.๐๓  
 ประกอบแผน : ปค.ร.น.๖๒

รายงานการตรวจพื้นที่ การประชาสัมพันธ์ และการอบรมให้ความรู้เกี่ยวกับการค้ามนุษย์  
 หน่วยงาน ..... ปก.ร.น.

ประจำเดือน..... พ.ศ. ....

| รูปแบบการค้ามนุษย์/สถานที่เสี่ยง (๑)                    | การตรวจ (๒)    |           | การตรวจแรงงาน (๓) |           | การตรวจคืน (จำนวนครั้ง)(๔) | การประชาสัมพันธ์ (๕) |               |                           | อบรม/การให้ความรู้ (๗) | จำนวนเหยื่อค้ามนุษย์ที่พบ (๘) | จำนวนเด็กที่พบ (๙) | หมายเหตุ (๑๐) |
|---|----------------|-----------|-------------------|-----------|----------------------------|----------------------|---------------|---------------------------|------------------------|-------------------------------|--------------------|---------------|
|   | จำนวนครั้ง (๒) | ถูกกฎหมาย | ถูกกฎหมาย         | ผิดกฎหมาย |                            | จับตามหมาย (คน)      | ซึ่งหน้า (คน) | ติดป้าย (จำนวนที่ติดตั้ง) |                        |                               |                    |               |
| ๑. การแสวงหาประโยชน์จากการค้าประเวณี                    |                |           |                   |           |                            |                      |               |                           |                        |                               |                    |               |
| ๑.๑ ร้านคาราโอเกะ                                       |                |           |                   |           |                            |                      |               |                           |                        |                               |                    |               |
| ๑.๒ นวดแผนโบราณ อานอบนวด โรงน้ำชา                       |                |           |                   |           |                            |                      |               |                           |                        |                               |                    |               |
| ๑.๓ สถานบริการ สถานบันเทิง                              |                |           |                   |           |                            |                      |               |                           |                        |                               |                    |               |
| ๑.๔ โรงแรม รีสอร์ท เกสท์เฮ้าส์                          |                |           |                   |           |                            |                      |               |                           |                        |                               |                    |               |
| ๑.๕ สถานที่อื่นๆ  |                |           |                   |           |                            |                      |               |                           |                        |                               |                    |               |
| ๒. การแสวงหาประโยชน์จากการบังคับใช้แรงงานหรือบริการ     |                |           |                   |           |                            |                      |               |                           |                        |                               |                    |               |
| ๒.๑ โรงงานแปรรูปอาหารทะเล                               |                |           |                   |           |                            |                      |               |                           |                        |                               |                    |               |
| ๒.๒ สถานประกอบการแปรรูปอาหารทะเลเบื้องต้น               |                |           |                   |           |                            |                      |               |                           |                        |                               |                    |               |
| ๒.๓ โรงงานตัดเย็บเสื้อผ้า รองเท้า สถานประกอบการขนาดเล็ก |                |           |                   |           |                            |                      |               |                           |                        |                               |                    |               |
| ๒.๔ เว็บบอร์ด แปปลา สะพานปลา ท่าจอดเรือ                 |                |           |                   |           |                            |                      |               |                           |                        |                               |                    |               |
| ๒.๕ ที่พักแรงงานประมง                                   |                |           |                   |           |                            |                      |               |                           |                        |                               |                    |               |
| ๒.๖ สถานที่อื่นๆ  |                |           |                   |           |                            |                      |               |                           |                        |                               |                    |               |
| ๓. การแสวงหาประโยชน์จากการนำเด็กมาขอทาน                 |                |           |                   |           |                            |                      |               |                           |                        |                               |                    |               |
| ๓.๑ สถานที่ที่คนมาขอทาน                                 |                |           |                   |           |                            |                      |               |                           |                        |                               |                    |               |
| ๓.๒ สถานที่ที่กลุ่มคนขอทาน                              |                |           |                   |           |                            |                      |               |                           |                        |                               |                    |               |
| รวม   |                |           |                   |           |                            |                      |               |                           |                        |                               |                    |               |

ตรวจแล้วถูกต้อง

พ.ต.อ.....(๑๑)  
 (.....)  
 ตำแหน่ง.....



อนุผนวก ๓ ของผนวก ง แบบ ปคม.ตร.๐๓

ประกอบแผน : ปคม.รณ.๖๓

### วิธีการกรอกข้อมูล

๑. ช่อง “ รูปแบบการค้ามนุษย์/สถานที่เสี่ยง ” เป็นการแบ่งข้อมูลการกรอก ออกเป็น ๓ ส่วน ได้แก่ การแสวงหาผลประโยชน์ทางเพศจากการค้าประเวณี, การแสวงหาผลประโยชน์จากการบังคับใช้แรงงานหรือบริการ และการแสวงหาประโยชน์จากการนำเด็กมาขอตาน
๒. ช่อง “ การตรวจสถานที่เสี่ยง ” ให้กรอกจำนวนครั้งของการปฏิบัติงานในการออกตรวจสถานที่เสี่ยง
๓. ช่อง “ การตรวจแรงงาน ” ให้กรอกจำนวนการตรวจแรงงาน (ผู้กระทำผิดกฎหมายที่เกี่ยวข้องกับการแสวงหาประโยชน์จากการค้าประเวณี/การบังคับใช้แรงงานหรือบริการ/การนำเด็กมาขอตาน) โดยแบ่งเป็นถูกกฎหมาย และผิดกฎหมาย
๔. ช่อง “ การตรวจค้น ” ให้กรอกจำนวนการตรวจค้น (จำนวนครั้ง) ในสถานที่เสี่ยง
๕. ช่อง “ การจับกุม ” ให้กรอกจำนวนการจับกุม (ผู้กระทำผิดกฎหมายที่เกี่ยวข้องกับการแสวงหาประโยชน์จากการค้าประเวณี/การบังคับใช้แรงงานหรือบริการ/การนำเด็กมาขอตาน) โดยแบ่งเป็นการจับตามหมาย (คน) และชิงหน้า (คน)
๖. ช่อง “ การประชาสัมพันธ์ ” ให้กรอกจำนวนการติดตั้งป้าย (จำนวนที่ติดตั้ง), การชี้แจง (จำนวนครั้ง) และการใช้สื่ออื่น (จำนวนครั้ง)
๗. ช่อง “ การอบรม/การให้ความรู้ ” (เช่น สถานการณ์/รูปแบบการค้ามนุษย์ กฎหมายที่เกี่ยวข้อง ช่องทางการแจ้งเบาะแส ฯลฯ) แบ่งเป็นในส่วนของเจ้าหน้าที่ตำรวจ (รุ่น/คน) และในส่วนของประชาชน (รุ่น/คน)
๘. ช่อง “ จำนวนเหยื่อค้ามนุษย์ที่พบ ” ให้กรอกจำนวนเหยื่อค้ามนุษย์ที่พบ (คน) ในสถานที่เสี่ยง
๙. ช่อง “ จำนวนเด็กที่พบ ” ให้กรอกจำนวนเด็กที่พบ (คน) ในสถานที่เสี่ยง
๑๐. ช่อง “ หมายเหตุ ” ให้กรอกรายละเอียดอื่น ๆ เพิ่มเติมที่สำคัญ
๑๑. ให้หัวหน้าหน่วยงาน ระดับ พ.ต.ท. ขึ้นไป ลงนามรับรองความถูกต้องของข้อมูล

พล.ต.ต.



( ศิริรัชเขต ครูวัฒนเศรษฐ์ )

ผบก.รณ.

แบบรายงานข้อมูลการตรวจแรงงานประมงในทะเล

หน่วยงาน ..... บ.ก.ร.น. ประจำเดือน.....

|           |            |  |   |  |   |  |   |   |   |   |
|-----------|------------|--|---|--|---|--|---|---|---|---|
| ลำดับ (๑) | ว/ด/ป/ (๒) | ชื่อเรือ/ทะเบียนเรือ/เจ้าของ เลขชช..... เบอร์โทรศัพท์..... (๓) | ประเภทเรือ (๔)  | ประเภทเครื่องมือประมง (๕)  | ชื่อโดเมนเรือ เลขชช..... เบอร์โทรศัพท์..... (๖)   | จำนวนลูกจ้าง (คน) (๗)  | ตำแหน่ง/ฟังก์ชันที่ทำการตรวจเรือ (๘)                    | ความพร้อมของเรือ ในการประกอบประมง (๙)   | หัวหน้าเจ้าพนักงานผู้ตรวจ (๑๐)                                    | วิเคราะห์การตรวจ (๑๑)   |
|           |            | ชื่อเรือ..... ทะเบียน..... เจ้าของ..... จว.....                | <input type="checkbox"/> ในน่านน้ำ<br><input type="checkbox"/> นอกน่านน้ำ<br><input type="checkbox"/> เรือขนส่ง<br><input type="checkbox"/> อื่นๆ (ระบุ)..... | <input type="checkbox"/> อวนลาก<br><input type="checkbox"/> อวนลอย<br><input type="checkbox"/> อวนล้อม<br><input type="checkbox"/> อื่นๆ (ระบุ)..... | ชื่อ..... อายุ..... สัญชาติ..... ประกาศนียบัตร..... ผู้ควบคุมเรือขึ้น..... เลขที่..... เวลาทำงาน/วัน..... | ไทย..... พม่า..... ลาว..... กัมพูชา..... อื่นๆ..... เวลาทำงาน/วัน..... ทะเบียนลูกจ้าง..... | ฝั่ง..... อ่าว..... จว..... แลตติจูด..... ลองจิจูด..... | <input type="checkbox"/> ครบถ้วน<br><input type="checkbox"/> ไม่ครบถ้วน (ระบุ)..... | ยศ..... ชื่อ..... ชื่อสกุล..... ตำแหน่ง..... ชื่อเรือที่ตรวจ..... | <input type="checkbox"/> ไม่พบการกระทำผิดคดีค้ามนุษย์<br><input type="checkbox"/> พบการกระทำผิดคดีค้ามนุษย์ (ตอบด้านล่าง) |

| การกระทำผิดเกี่ยวกับการค้ามนุษย์ |                                    |                                 |                                 |                                 |   |                                 |                                 |                                 |                                 |
|----------------------------------|------------------------------------|---------------------------------|---------------------------------|---------------------------------|---|---------------------------------|---------------------------------|---------------------------------|---------------------------------|
| ผู้ตกเป็นเหยื่อ                  |                                    |                                 |                                 |                                 | การดำเนินคดี                                |                                 |                                 |                                 |                                 |
| เพศ                              | ชาย.....คน<br>หญิง.....คน          | ถูกกระทำด้วยวิธีใด              | ชช.....คน<br>ชช.....คน          | อายุ                            | ต่ำกว่า ๑๘ ปี.....คน<br>๑๘ ปี ขึ้นไป.....คน | รายละเอียดผู้ต้องหา             | หน่วยที่รับผิดชอบ               | เลขคดีอาญา                      | ประเภทการกระทำผิดฐานค้ามนุษย์   |
| รายละเอียดยุติภัยผู้เสียหาย      | ชื่อ..... เลขชช..... เบอร์โทร..... | ชื่อ..... เพศ..... ที่อยู่..... | ชื่อ..... เพศ..... ที่อยู่..... | ชื่อ..... เพศ..... ที่อยู่..... | ชื่อ..... เพศ..... ที่อยู่.....             | ชื่อ..... เพศ..... ที่อยู่..... | ชื่อ..... เพศ..... ที่อยู่..... | ชื่อ..... เพศ..... ที่อยู่..... | ชื่อ..... เพศ..... ที่อยู่..... |

ตรวจแล้วถูกต้อง

พ.ต.อ..... (๑๒)  
(.....)

ตำแหน่ง.....

อนุผนวก ๔ ของผนวก ง แบบ ปคม.ตร.๐๔

ประกอบแผน : ปคม.รณ.๖๓

### วิธีการกรอกข้อมูล

แบบรายงานข้อมูลการตรวจแรงงานประมงนี้ จะใช้ร่วมกับแบบรายงานการตรวจแรงงานในงานประมงทะเล (แบบ ตร.ปม.๑/๒๕๕๕) ของกระทรวงแรงงาน โดยรายงานแบบรายงานทั้งสองแบบมาพร้อมกัน

๑. ช่อง “ ลำดับ ” ให้กรอกเลขเรียงลำดับของข้อมูล
๒. ช่อง “ ว/ด/ป ” ให้กรอก วัน เดือน ปี ที่ออกไปทำการตรวจเรือประมงในทะเล
๓. ช่อง “ ชื่อเรือ/ทะเบียนเรือ/เจ้าของ/เลขประชาชน/เบอร์โทรศัพท์ ” ให้กรอกรายละเอียดของเรือ ได้แก่ ชื่อเรือ ทะเบียนเรือ เจ้าของ จังหวัดต้นสังกัดของเรือ หมายเลขบัตรประจำตัวประชาชน และเบอร์โทรศัพท์ของเจ้าของเรือ
๔. ช่อง “ ประเภทเรือ ” ให้กรอกประเภทของเรือที่ตรวจว่าเป็น เรือในน่านน้ำ, นอกน่านน้ำ, เรือขนส่ง หรือประเภทอื่นๆ
๕. ช่อง “ ประเภทเครื่องมือประมง ” ให้กรอกประเภทเครื่องมือในการประกอบกิจกรรมการประมงของเรือที่ตรวจ ได้แก่ อวนลาก, อวนลอย, อวนล้อม และอื่นๆ (ระบุ)
๖. ช่อง “ ชื่อไตงเรือ/หมายเลขบัตรประจำตัวประชาชน/เบอร์โทรศัพท์ ” ให้กรอกชื่อของไตงเรือ หมายเลขบัตรประจำตัวประชาชน เบอร์โทรศัพท์ อายุ สัญชาติ ประกาศนียบัตรผู้ควบคุมเรือ และเวลาทำงาน
๗. ช่อง “ จำนวนลูกจ้าง ” ให้กรอกจำนวนลูกจ้างในเรือ แยกตามสัญชาติ เวลาทำงาน และ ทะเบียนลูกจ้าง
๘. ช่อง “ ตำแหน่ง/พิกัดที่ทำการตรวจเรือ ” ให้กรอกตำแหน่งเรือที่เข้ารับการตรวจว่าอยู่ในพื้นที่ใด
๙. ช่อง “ ความพร้อมของเรือในการประกอบประมง ” ให้กรอกสภาพความพร้อมของเรือว่ามีความพร้อมหรือไม่ ในการประกอบกิจกรรมประมง
๑๐. ช่อง “ หัวหน้าเจ้าพนักงานผู้ตรวจ ” ให้กรอกหัวหน้าเจ้าหน้าที่ตำรวจที่ทำการตรวจเรือลำดังกล่าว
๑๑. ช่อง “ วิเคราะห์การตรวจ ” ให้กรอกว่าผลการตรวจสอบเรือประมงดังกล่าว มีความผิดเกี่ยวกับการค้ามนุษย์ หรือไม่ ถ้ามีให้ดำเนินการกรอกข้อมูลในส่วนของการกระทำความผิดเกี่ยวกับการค้ามนุษย์โดยแบ่งข้อมูลออกเป็น ๒ ส่วน ได้แก่ ส่วนผู้ตกเป็นเหยื่อ และส่วนการดำเนินคดี
๑๒. ให้ระดับ พ.ต.ท.ขึ้นไป ลงนามรับรองความถูกต้องของข้อมูล

พล.ต.ต.



( คิริชเชต คุรุวัฒนเศรษฐ์ )

ผบก.รณ.

ผนวก จ : สรุปมาตรการและแนวทางการปฏิบัติของ ตร.

ประกอบแผน : ปค.ร.น.๖๒

| ประเด็นยุทธศาสตร์                               | มาตรการ                   | แนวทางการปฏิบัติ  | ผลผลิต  | ผลการดำเนินการ | หน่วยงานรับผิดชอบ  |
|---|---------------------------|---|---|----------------|--|
| การพัฒนาหลักเชิงนโยบายและการขับเคลื่อน (Policy) | บริหาร                    | (๑) ดำเนินการตามระเบียบสำนักนายกรัฐมนตรีว่าด้วยมาตรการป้องกันเจ้าหน้าที่ของรัฐ มิให้เข้าไปมีส่วนเกี่ยวข้องกับการค้ามนุษย์ พ.ศ.๒๕๕๘<br>(๒) ใช้มาตรการทางปกครอง และ/หรือการดำเนินการทางวินัย และออกรายการข้าราชการตำรวจที่ปล่อยปละละเลยไม่เอาใจใส่ในการป้องกันและปราบปรามการค้ามนุษย์ หรือเข้าไปมีส่วนเกี่ยวข้องกับการค้ามนุษย์<br>(๓) ควบคุม กำกับ ดูแลข้าราชการตำรวจในสังกัดไม่ให้เข้าไปมีส่วนเกี่ยวข้องกับการค้ามนุษย์โดยเด็ดขาด | ผลการดำเนินการทางปกครองทางวินัย และทางอาญาเกี่ยวกับข้าราชการตำรวจที่กระทำความผิดเกี่ยวกับการค้ามนุษย์ |                | ทุกหน่วยในสังกัดสำนักงานตำรวจแห่งชาติ                    |
|   | พัฒนาขั้นตอนการปฏิบัติงาน | (๑) ผู้บังคับบัญชาในทุกระดับ หัวหน้าชุดปฏิบัติการ เจ้าหน้าที่ปฏิบัติงาน นำแนวทางการบริหารจัดการคดีค้ามนุษย์ของสำนักงานตำรวจแห่งชาติไปใช้ประกอบการปฏิบัติงาน<br>(๒) จัดหาอุปกรณ์จำเป็นเบื้องต้นในการเผชิญเหตุสำหรับชุดปฏิบัติงาน   | การดำเนินคดีค้ามนุษย์เป็นไปตามขั้นตอนที่กำหนด   |                | บช.น., ภ.๑ - ๙,<br>บช.ภ., บช.ทท.,<br>บช.ตชต. และ<br>สตม. |

ผนวก จ : สรุปมาตรการและแนวทางการปฏิบัติของ ดร.

ประกอบแผน : ปคม.ร.น.๖๒

|                            |                 |   |   |  |
|----------------------------|-----------------|---|---|--|
|                            | เชื่อมโยงข้อมูล | <p>เป็นมาตรการที่มีวัตถุประสงค์เพื่อให้มีระบบฐานข้อมูลคดีค้ามนุษย์ ที่มีความถูกต้อง ครบถ้วน สมบูรณ์ เป็นปัจจุบัน และเชื่อมโยงกับหน่วยงานที่เกี่ยวข้อง สามารถนำไปใช้ประโยชน์เพื่อสนับสนุนการแก้ไขปัญหาการค้ามนุษย์ได้อย่างมีประสิทธิภาพ โดยมีแนวทางการปฏิบัติ ดังนี้</p> <p>(๑) จัดทำข้อมูลท้องถิ่น สถานบริการ/สถานประกอบการ ที่อาจมีการกระทำความผิดเกี่ยวกับการค้ามนุษย์ในพื้นที่</p> <p>(๒) จัดทำฐานข้อมูลคดีค้ามนุษย์ เพื่อเป็นข้อมูลในการสืบสวนจับกุม และติดตามความคืบหน้าในการดำเนินคดี</p> <p>(๓) บันทึกข้อมูลคดีค้ามนุษย์ที่รับแจ้งลงในระบบฐานข้อมูลด้านการป้องกันและปราบปรามการค้ามนุษย์ของประเทศไทย ให้ครบทุกคดีภายในเวลาที่กำหนด</p> | ข้อมูลท้องถิ่นมีความถูกต้อง ครบถ้วน และเป็นปัจจุบัน                               | <p>บช.น., ภ.๑ - ๙,<br/>บช.ภ., สตม.,<br/>บช.ตชด., บช.ทท.<br/>และ สทส.</p> |
| การดำเนินคดี (Prosecution) | ปราบปราม        | <p>(๑) ตรวจสอบจับกุมดำเนินคดีตามกฎหมายที่เกี่ยวข้อง ทูลขอปล่อยชั่วคราว เน้นการดำเนินคดีกับผู้ประกอบการ ที่กระทำความผิดกฎหมายโดยให้มีการบูรณาการกับหน่วยงานอื่นที่เกี่ยวข้องในพื้นที่</p>  | จำนวนคดีค้ามนุษย์ที่บันทึกลงในระบบฐานข้อมูล มีความถูกต้อง ครบถ้วน และเป็นปัจจุบัน | <p>บช.น., ภ.๑ - ๙,<br/>บช.ภ., สตม. และ<br/>สทส.</p>                      |
|                            |                 |   | จำนวนการตรวจค้น จำนวนคดี จำนวนผู้ต้องหา และจำนวนผู้เสียหายจากการค้ามนุษย์         | <p>บช.น., ภ.๑ - ๙,<br/>บช.ภ., บช.ทท.,<br/>บช.ตชด. และ<br/>สตม.</p>       |

ผนวก จ : สรุปมาตรการและแนวทางการปฏิบัติของ ตร.

ประกอบแผน : ปคม.ร.น.๖๒

|                     |  |   |  |  |
|---------------------|--|---|--|--|
|                     |  | <p>(๒) ตรวจสอบ ตรวจค้น จับกุม ดำเนินคดีผู้กระทำความผิดอาชญากรรมทางอินเทอร์เน็ตที่เกี่ยวข้องกับกระทำความผิดต่อเด็กและเยาวชน</p> <p>(๓) ตรวจสอบ จับกุม ดำเนินคดีผู้กระทำความผิดในคดีค้ามนุษย์ตามหมายจับค้ำแก่</p> | <p>จำนวนการตรวจค้น จำนวนคดี จำนวนผู้ต้องหา และจำนวนผู้เสียหายจากการค้ามนุษย์ใน ความผิดเกี่ยวกับอาชญากรรม ทางอินเทอร์เน็ตที่เกี่ยวข้องกับ การละเมิดต่อเด็กและเยาวชน</p> <p>จำนวนผู้ต้องหาคตามหมายจับ ค้ำแก่ที่ถูกจับกุม</p> | <p>บชน.น., ภ.๑ - ๙,<br/>บช.ภ., บช.ทท. และ<br/>สตม.</p> <p>บชน.น., ภ.๑ - ๙,<br/>บช.ภ. และ สตม.</p> <p>บชน.น., ภ.๑ - ๙,<br/>บช.ภ. และ สตม.</p> |
| <p>สืบสวนขยายผล</p> | <p>(๑) ดำเนินการสืบสวน จับกุมเครือข่าย ขบวนการค้ามนุษย์ โดยจัดชุดปฏิบัติการสืบสวน ลงพื้นที่เพื่อสืบสวน จับกุมอย่างต่อเนื่อง และประสานข้อมูลระหว่างหน่วยงานที่เกี่ยวข้องอย่างใกล้ชิด</p>  | <p>จำนวนคดีที่สืบสวนขยายผล</p>  |  |  |
|                     | <p>(๒) ดำเนินการตามกฎหมายที่เกี่ยวข้องกับการป้องกันและปราบปรามการฟอกเงิน และมาตรการทางภาษี โดยบูรณาการข้อมูลทางคดี ข้อมูลธุรกรรมทางการเงิน และทรัพย์สินของผู้เกี่ยวข้อง ร่วมกับสำนักงานป้องกันและปราบปรามการฟอกเงิน และหน่วยงานอื่น ๆ ที่เกี่ยวข้อง เพื่อยึดทรัพย์สิน และดำเนินการด้านภาษีอย่างเข้มงวด</p> | <p>จำนวนคดีที่ส่งให้สำนักงานป้องกันและปราบปรามการฟอกเงิน จำนวนบุคคลที่ส่งให้กรมสรรพากรดำเนินมาตรการทางภาษี</p>  |  | <p>บชน.น., ภ.๑ - ๙,<br/>บช.ภ. และ สตม.</p>   |

ผนวก จ : สรุปมาตรการและแนวทางการปฏิบัติของ ดร.  
ประกอบแผน : ปค.ม.ร.น.๖๒

|   |  |   |  |
|---|--|---|--|
| <p>เพิ่มประสิทธิภาพในการอำนวยความสะดวกทางอาญา</p> | <p>(๑) เร่งรัดการสอบสวนทำการตรวจสอบผลการสอบสวน และติดตามผลการพิจารณาคดีค้ำมนุษย์ ในชั้นพนักงานสอบสวน พนักงานอัยการ และศาลยุติธรรม</p> <p>(๒) จัดการอบรมเจ้าหน้าที่ผู้เกี่ยวข้องกับการป้องกันปราบปรามการค้ามนุษย์ ให้มีความรู้และความชำนาญในการตรวจสอบและบังคับใช้กฎหมายที่เกี่ยวข้องกับการป้องกันและปราบปราม การค้ามนุษย์ รวมทั้งให้ความร่วมมือ สนับสนุนวิทยากรและ/หรือเจ้าหน้าที่เข้าร่วมการฝึกอบรมที่จัดโดยหน่วยงานอื่น ทั้งภาครัฐ เอกชน และองค์กรภาคเอกชน (NGOs)</p> <p>(๓) บูรณาการร่วมกับหน่วยงานที่เกี่ยวข้องในการคัดแยกผู้เสียหายจากการค้ามนุษย์ตามแผนบูรณาการปฏิบัติเพื่อเพิ่มประสิทธิภาพในการคัดแยกผู้เสียหายจากการค้ามนุษย์</p> <p>(๔) จัดให้มีการรับแจ้งเหตุ และการร้องเรียนเกี่ยวกับการค้ามนุษย์</p> <p>(๕) จัดทำบัญชีรายชื่อล้ามไว้ที่สถานีตำรวจ และ/หรือกองบังคับการ/ตำรวจภูธรจังหวัดสำหรับการสอบสวน และ/หรือการคัดแยกผู้เสียหายจากการค้ามนุษย์โดยประสานข้อมูลกับหน่วยงานที่เกี่ยวข้อง</p> | <p>ผลการดำเนินงานในระดับต่างๆ</p> <p>จำนวนการจัดอบรม จำนวนเจ้าหน้าที่ที่เข้ารับการอบรม และจำนวนวิทยากรและ/หรือเจ้าหน้าที่ที่เข้าร่วมการฝึกอบรมที่จัดขึ้นโดยหน่วยงานอื่น</p> <p>จำนวนคดีที่ร่วมบูรณาการกับหน่วยงานที่เกี่ยวข้อง</p> <p>จำนวนการร้องเรียนทั้งหมด และผลการดำเนินการตามข้อร้องเรียน</p> <p>จำนวนสถานีตำรวจ และ/หรือกองบังคับการตำรวจภูธรจังหวัดมีบัญชีรายชื่อล้ามพร้อมสำหรับการปฏิบัติงาน</p> | <p>บชน., ก.๑ - ๙,<br/>บช.ก. และ สตม.</p> <p>ทุกหน่วยในสังกัดสำนักงานตำรวจแห่งชาติ</p> <p>บชน., ก.๑ - ๙,<br/>บช.ก. และ สตม.</p> <p>บชน., ก.๑ - ๙,<br/>บช.ก., บช.ตชด.,<br/>บช.ทท., สตม. และ จต.</p> <p>บชน., ก.๑ - ๙,<br/>บช.ก., บช.ทท.<br/>และ สตม.</p> |
|---|--|---|--|

ผนวก จ : สรุปมาตรการและแนวทางการปฏิบัติของ ดร.

ประกอบแผน : ปค.ร.น.๖๒

|  |                                  |  |  |   |
|--|----------------------------------|--|--|---|
| <p>การคุ้มครองช่วยเหลือ (Protection)</p> | <p>คุ้มครองผู้เสียหายและพยาน</p> | <p>(๑) ให้ความคุ้มครองผู้เสียหาย และพยานในคดี ค้ำมนุษย์ตามมาตรการคุ้มครองพยานในคดีอาญา ให้ความคุ้มครองอย่าง เป็นระบบ และมีประสิทธิภาพ</p> <p>(๒) ให้ความช่วยเหลือผู้เสียหายจากการค้ามนุษย์ ในการเรียกร้องค่าสินไหมทดแทนตาม พ.ร.บ.ป้องกันและปราบปรามการค้ามนุษย์ พ.ศ.๒๕๕๑</p> <p>(๓) กรณีผู้เสียหายและพยานในคดีค้ามนุษย์เป็นบุคคล ต่างต่าง หากมีความจำเป็นต้องอยู่ในราชอาณาจักรเป็นกรณี พิเศษ ให้พนักงานสอบสวนส่งความเห็นพร้อมเสนอระยะเวลา ให้อยู่ในราชอาณาจักรให้ผู้มีอำนาจพิจารณา</p>   | <p>จำนวนผู้เสียหาย และพยานที่ ได้รับความคุ้มครองอย่าง ปลอดภัย</p> <p>จำนวนผู้เสียหายที่ได้รับค่า สินไหมทดแทน</p> <p>จำนวนคนต่างด้าวที่เป็นพยาน และผู้เสียหายในคดีค้ามนุษย์ที่ มีความ จำ เป็น ต้อง อยู่ ใน ราชอาณาจักรเป็นกรณีพิเศษ และได้รับอนุญาต</p> | <p>บช.น., ภ.๑ - ๙,<br/>บช.ก. และ สตม.</p> <p>บช.น., ภ.๑ - ๙,<br/>บช.ก. และ สตม.</p> <p>บช.น., ภ.๑ - ๙,<br/>บช.ก., สตม. และ กมค.</p> |
| <p>การป้องกัน (Prevention)</p>           | <p>สกัดกั้น</p>                  | <p>(๑) ดำเนินการสกัดกั้นคนต่างด้าวที่เข้าเมืองโดยผิด กฎหมายในพื้นที่ตลอดแนวชายแดน และอาณาเขตทาง ทะเล จำนวน ๒๒ จังหวัดเพื่อป้องกันกลุ่มเสี่ยงที่อาจตก เป็นผู้เสียหายจากการค้ามนุษย์โดยกำหนดเป็นพื้นที่ ๒ ชั้น ได้แก่ พื้นที่ตลอดแนวชายแดน และอาณาเขตทางทะเล จำนวน ๒๒ จังหวัด และพื้นที่ข้างเคียง/ต่อเนื่อง รวมทั้ง การสกัดกั้นการเข้ามาในพื้นที่ขึ้นในของประเทศไทย โดยเพิ่ม ความเข้มงวดในการตั้งจุดตรวจ จุดสกัดในพื้นที่ดังกล่าว และพื้นที่ซึ่งเป็นเขตต่อเนืองระหว่างจังหวัด ทั้งเส้นทาง หลั ก เส้นทางการ และเส้นทางที่ใช้ในการหลบหนี</p> | <p>จำนวนคนต่างด้าวที่ถูกจับกุม ในจุดตรวจ จุดสกัดและแนว ชายแดน ของ จังหวัดที่มี ชายแดนติดประเทศเพื่อนบ้าน และจำนวนครั้งที่ออกตรวจ สักัดกันอาณาเขตทางทะเล/ ผลักดันไม่ให้นำเข้าประเทศ</p>   | <p>บช.น., ภ.๑ - ๙,<br/>บช.ก., บช.ตชด. และ สตม.</p>  |



ผนวก จ : สรุปมาตรการและแนวทางการปฏิบัติของ ดร.  
ประกอบแผน : ปคม.ร.น.๖๒

|  |   |  |   |                         |
|--|---|--|---|-------------------------|
|  |   | <p>(๒) แนะนำและให้ความรู้คนต่างด้าวที่เข้าเมืองโดยถูกกฎหมายที่เป็นกลุ่มเสี่ยง เพื่อให้ตกเป็นผู้เสียหายจากการค้ามนุษย์ โดยแจกจ่ายเอกสารคู่มือสิทธิประโยชน์ และช่องทางในการแจ้งข้อมูลเบาะแส</p> <p>(๓)ใช้อำนาจตามกฎหมายหมายคนเข้าเมืองไม่อนุญาตให้ผู้มีพฤติการณ์เกี่ยวข้องกับการค้ามนุษย์และการลักลอบนำแรงงานผิดกฎหมายเข้ามาในประเทศไทยพร้อมทั้งขันยับยั้งเป็นบุคคลต้องห้ามเข้ามาในราชอาณาจักรตามกฎหมายว่าด้วยคนเข้าเมือง อีกทั้งเพิกถอนการอยู่ในราชอาณาจักร กรณีคนต่างด้ารมีพฤติการณ์เกี่ยวข้องกับการค้ามนุษย์และการลักลอบนำแรงงานผิดกฎหมาย</p> | <p>จำนวนบุคคลต่างด้าวที่เป็นกลุ่มเสี่ยงที่ได้รับความรู้และคำแนะนำ</p> <p>จำนวนบุคคลเป้าหมายที่ไม่อนุญาตให้เข้ามาในประเทศไทย ได้แก่ บุคคลที่มีประวัติเคยถูกจับกุม และบุคคลผู้มีพฤติการณ์เกี่ยวข้องกับการค้ามนุษย์ จำนวนบุคคลที่ถูกการเพิกถอน</p> | <p>สศม.</p> <p>สศม.</p> |
| <p>การตรวจพื้นที่<br/>การ<br/>ประชาสัมพันธ์<br/>และการอบรม<br/>ให้ความรู้<br/>เกี่ยวกับการค้า<br/>มนุษย์</p> | <p>(๑) ดำเนินการตรวจสอบสถานที่เสี่ยงต่อการค้ามนุษย์ เช่น สถานบริการ สถานประกอบการ เรือประมง สถานประกอบการอุตสาหกรรมต่อเนื่องในภาคประมง สถานที่พักอาศัยของแรงงานประเภทต่าง ๆ และบริษัท จัดหางาน โดยเน้นการตรวจสอบใบอนุญาตประกอบกิจการ สัญญาจ้างแรงงาน สภาพการทำงาน และใบอนุญาตทำงานของแรงงานต่างด้าว รวมถึงประชาสัมพันธ์ให้ความรู้แก่ผู้เกี่ยวข้อง</p> | <p>จำนวนครั้งที่ตรวจ และจำนวนครั้งในการประชาสัมพันธ์อบรมให้ความรู้</p>   | <p>บช.น., ภ.๑ - ๙<br/>และ บช.ภ.</p>   |                         |

ผนวก จ : สรุปมาตรการและแนวทางการปฏิบัติของ ดร.

ประกอบแผน : ปคม.ร.๖๒

|  |  |  |   |  |
|--|--|--|---|--|
| การพัฒนาความร่วมมือกับภาคีเครือขาย (Partnership) | สร้าง<br>ความสัมพันธ์<br>ระหว่างประเทศ | <p>(๒) สนับสนุนการแก้ไขปัญหาการค้ามนุษย์ในภาคประมงของหน่วยงานอื่น ๆ ที่เกี่ยวข้อง โดยบูรณาการและประกอบกำลังร่วมปฏิบัติในการตรวจสอบ</p> <p>(๓) สนับสนุนการประชาสัมพันธ์สร้างจิตสำนึกและความตระหนักรู้ในการใช้แรงงานที่ถูกกฎหมาย การป้องกันการค้ามนุษย์และช่องทางของการรับแจ้งข้อมูล เบาะแส และเรื่องร้องเรียนให้แก่นายจ้าง และคู่ค้าจ้างในสถานบริการและสถานประกอบการต่าง ๆ ที่เป็นกลุ่มเสี่ยง</p> | จำนวนครั้งที่บูรณาการ<br>ประชาชนสัมพันธ์ที่หน่วยต่าง ๆ<br>ร้องขอ                                    | <p>ภ.๑, ๒, ๗, ๘, ๙,<br/>บช.ภ. และ สตม.</p> <p>บช.น., ภ.๑ - ๙,<br/>บช.ภ. และ สตม.</p> |
| การพัฒนาร่วมมือกับภาคี (Partnership)             | สร้าง<br>ความสัมพันธ์<br>ระหว่างประเทศ | <p>ประชุมทวิภาคีความร่วมมือด้านการป้องกันและปราบปรามการค้ามนุษย์ ระหว่างสำนักงานตำรวจแห่งชาติ กับหน่วยงานตำรวจของประเทศเพื่อนบ้านและความร่วมมือระหว่างประเทศในการดำเนินคดีค้ามนุษย์</p>  | จำนวนหน่วยงานตำรวจ<br>ประเทศเพื่อนบ้านที่มีการ<br>ประชุม ทวิ ภาคี ร่วม กับ<br>สำนักงานตำรวจแห่งชาติ | <p>สยศ.ตร. และ ตท.</p>   |
| บูรณาการความร่วมมือ                              | บูรณาการความร่วมมือ                    | <p>(๑) บูรณาการความร่วมมือกับส่วนราชการอื่น องค์การระหว่างประเทศ องค์การภาคเอกชน และภาคประชาสังคม ทั้งในระดับพื้นที่ ระดับประเทศ และนานาชาติ</p>   | จำนวนครั้งที่บูรณาการป้องกัน<br>ปราบปรามการค้ามนุษย์  | <p>บช.น., ภ.๑ - ๙,<br/>บช.ภ., บช.ทท.,<br/>บช.ตชต., สตม.,<br/>สยศ.ตร., และ ตท.</p>    |

ผนวก จ : สรุปมาตรการและแนวทางการปฏิบัติของ ดร.  
ประกอบแผน : ปคม.รณ.๖๒

|  |  |   |   |   |
|--|--|---|---|---|
|  |  | (๒) บูรณาการร่วมกับหน่วยงานต่างประเทศในการ<br>สืบสวนขยายผล จับกุมเครือข่าย ขบวนการค้ามนุษย์ | ผลการจับกุมดำเนินคดีกับ<br>เครือข่าย ขบวนการค้ามนุษย์<br>(จำนวนประเทศ จำนวน<br>เครือข่าย จำนวนผู้ต้องหา และ<br>จำนวนผู้เสียหายจากการค้า<br>มนุษย์ที่ได้รับการช่วยเหลือ) | บชน. ภ.๑ - ๙,<br>บช.ภ., บช.ภท.,<br>สตม., กมค. และ<br>ตทท. |
|--|--|---|---|---|

พล.ต.ต.  
  
(ศิริชัชเขต ครูวัฒนเศรษฐ์)  
ผบก.รณ.



ผนวก ฉ : สรุปสถานการณ์การค้ามนุษย์ ประจำปี ๒๕๖๒  
ประกอบแผน : ปคม.ร.น.๖๒

| ข้อเสนอแนะที่สำคัญ ต่อการค้ามนุษย์ในประเทศไทย |   |
|---|---|
| 1<br>Prosecution                              | พัฒนาศักยภาพของผู้บังคับใช้กฎหมาย เพื่อดำเนินการเชิงรุกในการดำเนินคดีและตัดสินโทษผู้ต้องหาในด้านแรงงาน และการคุ้มครองผู้เสียหายจากการค้ามนุษย์ด้านแรงงาน                                    |
| 2<br>Prosecution                              | สอบสวนและดำเนินคดีในเชิงรุกกับเจ้าหน้าที่รัฐที่วิพากษ์การค้ามนุษย์ คดีลึกลับและโทษผู้กระทำความผิดด้วยบทลงโทษที่ได้ศึกษา   |
| 3<br>Protection                               | สร้างความเชื่อมั่นว่า สถานคุ้มครองของรัฐและองค์การนอกภาครัฐจะดูแลผู้เสียหายโดยคำนึงถึงผลกระทบจากบาดแผลทางจิตใจอย่างเหมาะสม รวมถึงการให้ความช่วยเหลือด้านกฎหมาย และการเยียวยาสภาพจิตใจ       |
| 4<br>Protection                               | เพิ่มความสามารถของผู้เสียหาย โดยเฉพาะกลุ่มผู้ใหญ่ที่จะเดินทางเข้าออกสถานคุ้มครองและเข้าถึงเครื่องมือสื่อสารได้โดยอิสระ  |
| 5<br>Prosecution                              | สนับสนุนให้ผู้พิพากษาคัดค้านมนุษย์ใช้แนวทางที่ยืดเยื้อหายเป็นศูนย์กลางและก้ำกึ่งถึงบังคับศาลและทางจิตใจ   |
| 6<br>Prevention<br>Protection                 | เพิ่มการประสานความร่วมมือระหว่างภาคประชาสังคมท้องถิ่นในศูนย์ช่วยเหลือแรงงานต่างด้าว ศูนย์แม่รักบี และสถานคุ้มครองของรัฐสากล รวมถึงการจัดการบริการให้กับผู้เสียหาย                           |
| 7<br>Prevention                               | เพิ่มความพยายามให้นายจ้างจัดหาสำเนาเอกสารสัญญาจ้างงานแก่ลูกจ้างในภาษาที่ลูกจ้างเข้าใจ   |
| 8<br>Prosecution<br>Protection                | เพิ่มการจัดการเงินชดเชย และสิ่งไม่เหมาะสมแก่ผู้เสียหาย  |
| 9<br>Prosecution                              | ให้ผู้ฟ้องเป็นผู้เสียหายเข้าถึงบริการของรัฐมากขึ้น ก่อนที่จะได้รับการคุ้มครองจากทีมสหวิชาชีพอย่างเป็นทางการ   |
| 10<br>Prevention<br>Protection                | จัดหาเจ้าหน้าที่สำนในศูนย์รับเรื่องรวบรวมข้อมูลและสถานคุ้มครองของรัฐบาลอย่างต่อเนื่อง   |
| 11<br>Prosecution                             | เสริมสร้างสภาพแวดล้อมที่เอื้อต่อการรายงานอาชญากรรมการค้ามนุษย์ โดยปราศจากความหวาดกลัวที่จะถูกดำเนินคดีทางอาญา รวมถึงการฟ้องร้องที่เป็นเท็จตอบโต้โดยฝ่ายนายจ้าง                              |
| 12<br>Prevention                              | ตรวจสอบการค้ามนุษย์ในสถานที่ทำงานในภาคพื้นที่ชายแดนที่มีแรงงานภายใต้การจ้างงานข้ามแดน   |
| 13<br>Prevention                              | บังคับใช้กฎหมายเพื่อให้มีการจ่ายค่าแรง มีข้อกำหนดให้นายจ้างต้องจ่ายค่าธรรมเนียมนการจ้างงานให้กับแรงงานต่างด้าว และเคารพสิทธิของลูกจ้างในการตรวจสอบเอกสารประจำตัวและเอกสารทางการเงินของตนเอง |

\*\*\*คำแปลอย่างเป็นทางการโดยกระทรวงการต่างประเทศ\*\*\*

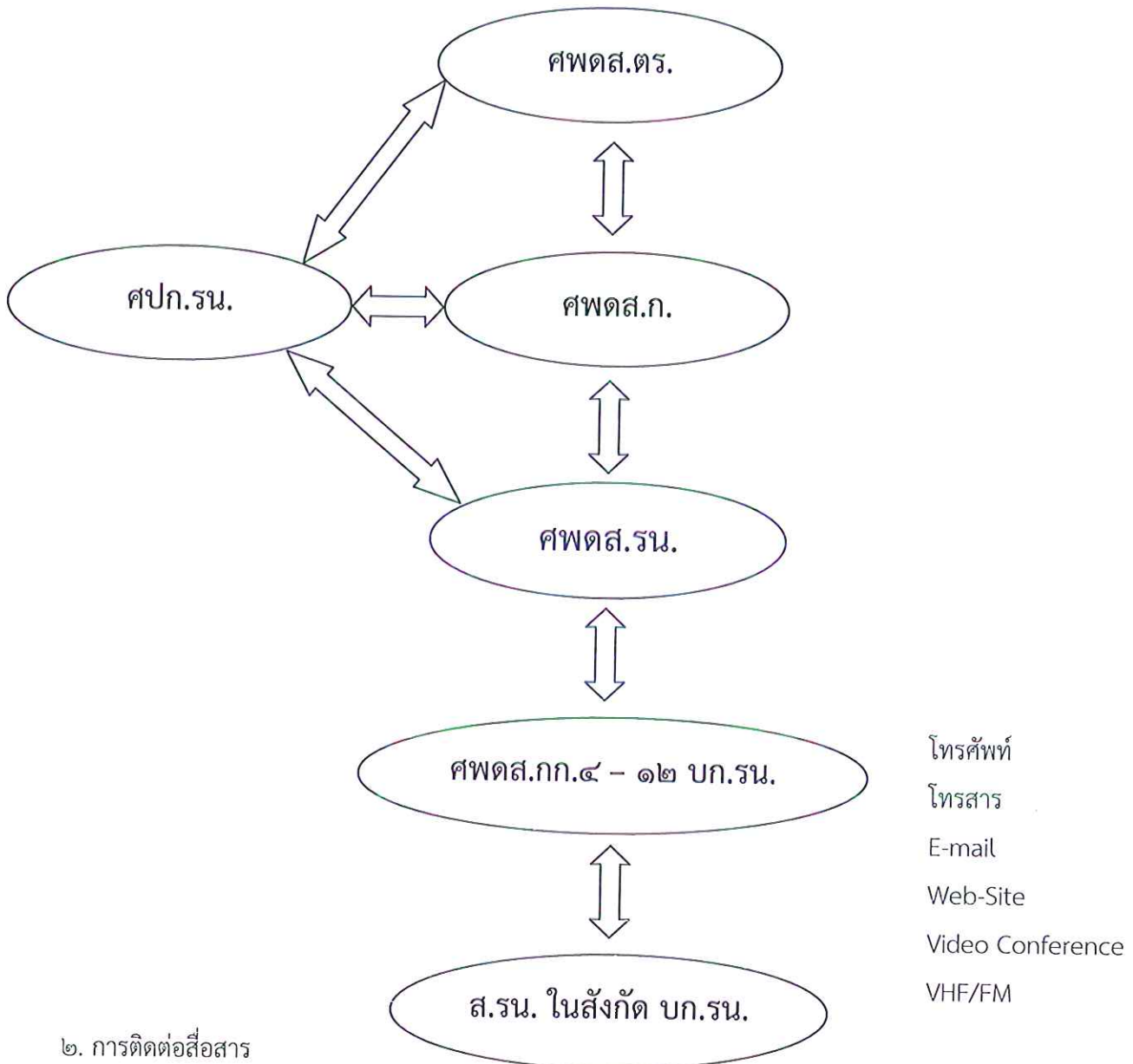


พล.ต.  
(ศิริรัชเชต คุรุวัฒนเศรษฐ์)  
ผบก.ร.น.



ผนวก ข        : การสื่อสาร  
ประกอบแผน    : ปคม.รณ.๖๓

ผนวก ข  
การสื่อสาร  
๑. โครงข่ายการสื่อสาร



๒. การติดต่อสื่อสาร

๒.๑ ศูนย์พิทักษ์เด็ก สตรี ครอบครัว และป้องกันปราบปรามการค้ามนุษย์ โดยใช้อักษรย่อว่า “ศพดส.รณ.” มีสถานที่ตั้งอยู่ที่ กองบังคับการตำรวจน้ำ ตำบลบางด้วน อำเภอเมือง จังหวัดสมุทรปราการ ๑๐๒๗๐ หมายเลข โทรศัพท์ ๐ ๒๓๘๔ ๒๓๔๒ หมายเลขโทรสาร ๐ ๒๓๘๔ ๑๙๖๒

ชุดที่                    ของ    ๔๘    ชุด  
หน้าที่    ๓๘    ของ    ๓๙    หน้า

ผนวก ข                :    การสื่อสาร  
ประกอบแผน        :    ปคม.รณ.๖๓

๒.๒ ส่วนบัญชาการ ศพตส.รณ. ตั้งอยู่ที่ สำนักงาน ผบก.รณ. ชั้น ๑ อาคาร บก.รณ.

๒.๓ ฝ่ายอำนวยการ ศพตส.รณ. ตั้งอยู่ที่ งานนโยบายและแผน และงานยุทธศาสตร์ ฝ่ายอำนวยการ  
กองบังคับการตำรวจน้ำ หมายเลขโทรศัพท์ ๐ ๒๓๘๔ ๒๓๔๒ หมายเลขโทรสาร ๐ ๒๓๙๔ ๑๙๖๒, E - mail :  
yuttasart\_mrp1111@hotmail.com

๓. ให้ใช้ข่าypกติของ ตร. เป็นหลักในการติดต่อประสานงาน ตอบรับทาง ว. หรือ น.

พล.ต.ต.



(ศิริรัชเขต ครูวัฒนเศรษฐ์)

ผบก.รณ.

ผนวก ซ                : รายการแจกจ่าย

ประกอบแผน        : ปคม.รณ.๖๓

| ลำดับ    | หน่วย                                   | จำนวนชุด | หมายเลขชุด |
|----------|---|----------|------------|
| ๑        | ต้นฉบับ                                 | ๒        | ๑ - ๒      |
| หน่วยนอก |   |          |            |
| ๒        | กองทัพเรือ                              | ๑        | ๓          |
| ๓        | กรมเจ้าท่า                              | ๑        | ๔          |
| ๔        | ศรชล.                                   | ๑        | ๕          |
| ๕        | กระทรวงพัฒนาสังคมและความมั่นคงของมนุษย์ | ๑        | ๖          |
| หน่วยใน  |   |          |            |
| ๖        | ผบ.ตร.                                  | ๑        | ๗          |
| ๗        | รอง ผบ.ตร. (ที่ได้รับมอบหมาย)           | ๑        | ๘          |
| ๘        | ผู้ช่วย ผบ.ตร. (ที่ได้รับมอบหมาย)       | ๑        | ๙          |
| ๙        | ผบช.ก.                                  | ๑        | ๑๐         |
| ๑๐       | ผบช.สยศ.ตร.                             | ๑        | ๑๑         |
| ๑๑       | ผบช.น.                                  | ๑        | ๑๒         |
| ๑๒       | ผบช.ตชด.                                | ๑        | ๑๓         |
| ๑๓       | ผบช.สตม.                                | ๑        | ๑๔         |
| ๑๔       | ผบช.ภ.๑ - ๕ , ๗ - ๙                     | ๘        | ๑๕ - ๒๒    |
| ๑๕       | ผบช.ทท.                                 | ๑        | ๒๓         |
| ๑๖       | รอง ผบช.ก. (ที่ได้รับมอบหมาย)           | ๑        | ๒๔         |
| ๑๗       | ผบก.ปคม.                                | ๑        | ๒๕         |
| ๑๘       | ผบก.ป.                                  | ๑        | ๒๖         |
| ๑๙       | ผบก.ปอท.                                | ๑        | ๒๗         |
| ๒๐       | ผบก.รฟ.                                 | ๑        | ๒๘         |
| ๒๑       | ผบก.ทล.                                 | ๑        | ๒๙         |
| ๒๒       | ผบก.รณ.                                 | ๑        | ๓๐         |
| ๒๓       | รอง ผบก.รณ. (ที่ได้รับมอบหมาย)          | ๒        | ๓๑ - ๓๒    |
| ๒๔       | ผกก.๑ - ๑๒ บก.รณ., ทน. กรต.บก.รณ.       | ๑๓       | ๓๓ - ๔๕    |
| ๒๕       | ผกก.ฝอ.บก.รณ.                           | ๑        | ๔๖         |
| ๒๖       | อะไหล่                                  | ๒        | ๔๗ - ๔๘    |

พล.ต.ต.



(ศิริรัชเขต ครูวัฒนเศรษฐ์)

ผบก.รณ.