



แผน

ป้องกันปราบปรามการค้ามนุษย์
(ปคม.รท.๖๔)

ของ

กองบังคับการตำรวจน้ำ

กองบังคับการตำรวจน้ำ
กองบัญชาการตำรวจสอบสวนกลาง
สำนักงานตำรวจแห่งชาติ
เลขที่ ๑๖๙ ตำบลบางด้วน อำเภอเมือง
จังหวัดสมุทรปราการ ๑๐๒๗๐
๑๙๑๑๐๐ กุมภาพันธ์ ๒๕๖๔
เลขที่เพื่ออ้างอิง ปคม.รน.๖๔

แผน : ป้องกันปราบปรามการค้ามนุษย์ กองบังคับการตำรวจน้ำ

อ้างอิง : ๑) ยุทธศาสตร์ชาติ ๒๐ ปี (พ.ศ. ๒๕๖๑ - ๒๕๘๐)

๒) แผนพัฒนาเศรษฐกิจและสังคมแห่งชาติ ฉบับที่ ๑๒ พ.ศ.๒๕๖๐ - ๒๕๖๔

๓) นโยบายนายกรัฐมนตรีในการประกาศวาระแห่งชาติ เรื่อง การป้องกันปราบปรามการค้ามนุษย์ เมื่อวันที่ ๓ เมษายน ๒๕๕๘ ณ ทำเนียบรัฐบาล

๔) นโยบายยุทธศาสตร์และมาตรการในการป้องกันปราบปรามการค้ามนุษย์ ฉบับที่ ๒ พ.ศ.๒๕๖๐ - ๒๕๖๔

๕) ยุทธศาสตร์สำนักงานตำรวจแห่งชาติ ๒๐ ปี (พ.ศ.๒๕๖๑ - ๒๕๘๐)

๖) นโยบายการบริหารราชการของสำนักงานตำรวจแห่งชาติ ประจำปีงบประมาณ พ.ศ.๒๕๖๔

๗) แผนปฏิบัติการราชการสำนักงานตำรวจแห่งชาติ ประจำปีงบประมาณ พ.ศ.๒๕๖๔

๘) พระราชบัญญัติป้องกันและปราบปรามการค้ามนุษย์ พ.ศ.๒๕๕๑ และพระราชกำหนดแก้ไขเพิ่มเติมพระราชบัญญัติป้องกันและปราบปรามการค้ามนุษย์ พ.ศ. ๒๕๕๑ พ.ศ.๒๕๖๒ และกฎหมายอื่นที่เกี่ยวข้อง

๙) พระราชบัญญัติคุ้มครองเด็ก พ.ศ.๒๕๔๖

๑๐) แผนป้องกันปราบปรามการค้ามนุษย์ สำนักงานตำรวจแห่งชาติ พ.ศ.๒๕๖๔

๑๑) แผนที่ประเทศไทย มาตรฐานส่วน ๑ : ๕๐,๐๐๐ ทูกระวาง

๑๒) แผนที่เดินเรือไทย หมายเลข ๐๔๕ ของกรมอุทกศาสตร์ กองทัพเรือ

๑. สถานการณ์

ก. สถานการณ์ทั่วไป

ปัญหาการค้ามนุษย์ เป็นปัญหาที่มีอยู่ในสังคม มีการค้ามนุษย์เป็นขบวนการ หรือเครือข่าย ดำเนินการอย่างเป็นระบบ โดยทั่วไปแล้วผู้เสียหายจากการค้ามนุษย์ส่วนมากถูกนำไปขายต่อ นำส่ง หรือขนย้ายไปประเทศที่สาม ทำให้ปัญหาการค้ามนุษย์ไม่ได้เป็นเพียงปัญหาอาชญากรรมระดับชาติ แต่เป็นปัญหาอาชญากรรมข้ามชาติ ซึ่งในช่วงปลายปี พ.ศ.๒๕๖๒ ต่อเนื่องปี พ.ศ.๒๕๖๓ เกิดวิกฤตการณ์ การแพร่ระบาดของโรคติดเชื้อไวรัสโคโรนา 2019 (COVID - 19) โดยนายกรัฐมนตรีได้ออกข้อกำหนดตามความในมาตรา ๙ แห่งพระราชกำหนดการบริหารราชการในสถานการณ์ฉุกเฉิน พ.ศ.๒๕๔๘ (ฉบับที่ ๑๖) เมื่อวันที่ ๓ มกราคม พ.ศ.๒๕๖๔ ได้กำหนดมาตรการต่างๆ ในการควบคุมการแพร่ระบาดให้ส่วนราชการถือปฏิบัติ เพื่อควบคุมการแพร่ระบาดของโรค ทำให้มีสถิติการค้ามนุษย์ลดลง ประกอบกับมาตรการควบคุมโรคระบาดด้วยการยุติความ

เคลื่อนไหวของประชาชน การทำงานจากที่บ้าน หรือ Work from Home ส่งผลให้มีการกระทำผิดเกี่ยวกับการค้ามนุษย์ในสื่อสังคมออนไลน์เพิ่มมากขึ้น

รัฐบาลไทยให้ความสำคัญกับปัญหาการค้ามนุษย์ โดยถือเป็นวาระแห่งชาติ และข้อมูลตามยุทธศาสตร์ชาติ ๒๐ ปี (พ.ศ.๒๕๖๑ – ๒๕๘๐) ได้วิเคราะห์แนวโน้มสถานการณ์ความมั่นคงของประเทศไทยในระยะยาว โดยเล็งเห็นว่าประเทศไทยจะยังคงประสบปัญหาอาชญากรรมข้ามชาติอย่างต่อเนื่อง อันเป็นผลมาจากการเชื่อมโยงในภูมิภาค พัฒนาการทางเทคโนโลยีการสื่อสาร ทำให้ที่ตั้งของไทยซึ่งอยู่ใจกลางภูมิภาค นโยบายการเปิดเสรีการค้า และการลงทุนของไทย โดยปัญหาอาชญากรรมข้ามชาติที่สำคัญที่ไทยต้องเผชิญ ได้แก่ การค้ายาเสพติด การลักลอบผลิตและจัดหาเอกสารปลอม อาชญากรรมทางเศรษฐกิจ อาชญากรรมไซเบอร์ อาชญากรรมสิ่งแวดล้อม และการค้ามนุษย์ โดยกำหนดให้อยู่ในปัญหาดังกล่าว เป็นปัญหาที่ต้องเร่งแก้ไขในยุทธศาสตร์ชาติ ๒๐ ปี ยุทธศาสตร์ที่ ๑ ด้านความมั่นคง นอกจากนี้ ยังพบว่า ปัญหาการค้ามนุษย์ได้พัฒนารูปแบบไปจากเดิม และมีความซับซ้อนมากยิ่งขึ้น ยกตัวอย่างเช่น ขบวนการลักลอบเข้าเมืองโดยใช้ประเทศไทยเป็นทางผ่าน ที่ปรับเปลี่ยนรูปแบบมาใช้เส้นทางบกเพิ่มเติมจากเส้นทางเรือ เพื่อเดินทางเข้ามาอาศัยอยู่ในประเทศไทย ดังนั้น ประเทศไทยจะยังคงดำเนินงาน ตามมาตรการต่าง ๆ เพื่อจัดการการค้ามนุษย์ในทุกรูปแบบอย่างเข้มข้น รวมทั้งจัดตั้งศูนย์เฉพาะกิจที่ทำหน้าที่ในการแก้ไขปัญหาแรงงานต่างด้าว แรงงานประมงผิดกฎหมาย ดำเนินการปรับปรุงกฎหมาย ขอบบังคับ และพัฒนาศักยภาพเจ้าหน้าที่ ไม่ว่าจะเป็นเจ้าหน้าที่ตำรวจ พนักงานอัยการ เจ้าหน้าที่ศาล ล่าม ผู้ตรวจแรงงาน ทีมสหวิชาชีพ และเจ้าหน้าที่อื่น ๆ ที่มีส่วนเกี่ยวข้องในกระบวนการและเป็นกลไกขับเคลื่อนสำคัญในการป้องกันและปราบปรามปัญหาการค้ามนุษย์ การทำประมงผิดกฎหมาย การแก้ไขปัญหาค้ามนุษย์ด้านเด็กและสตรี

พระราชบัญญัติป้องกันและปราบปรามการค้ามนุษย์ พ.ศ.๒๕๕๑ และพระราชกำหนดแก้ไขเพิ่มเติมพระราชบัญญัติป้องกันและปราบปรามการค้ามนุษย์ พ.ศ.๒๕๕๑ พ.ศ.๒๕๖๒ มาตรา ๕ ให้เพิ่มความต่อไปนี้เป็นมาตรา ๖/๑ และมาตรา ๖/๒ แห่งพระราชบัญญัติป้องกันและปราบปรามการค้ามนุษย์ พ.ศ.๒๕๕๑ ในมาตรา ๖/๑ ผู้ใดข่มขืนใจผู้อื่นให้ทำงานหรือให้บริการโดยวิธีการอย่างหนึ่งอย่างใด ดังต่อไปนี้ (๑) ทำให้กลัวว่าจะเกิดอันตรายต่อชีวิต ร่างกาย เสรีภาพ ชื่อเสียง หรือทรัพย์สินของบุคคล (๒) ขู่เข็ญด้วยประการใดๆ (๓) ใช้กำลังประทุษร้าย (๔) ยึดเอกสารสำคัญประจำตัวของบุคคลนั้นไว้ (๕) นำภาระหนี้ของบุคคลนั้นหรือของผู้อื่นมาเป็นสิ่งผูกมัดโดยมิชอบ (๖) ทำด้วยประการอื่นใดอันมีลักษณะคล้ายคลึงกับการกระทำดังกล่าวข้างต้น ถ้าได้กระทำให้ผู้ผู่นั้นอยู่ในภาวะไม่สามารถขจัดขึ้นได้ผู้นั้นกระทำความผิดฐานบังคับใช้แรงงานหรือบริการ

ในปัจจุบัน แผนพัฒนาเศรษฐกิจและสังคมแห่งชาติฉบับที่ ๑๒ (พ.ศ.๒๕๖๐ – ๒๕๖๔) ได้กำหนดยุทธศาสตร์ที่ ๕ การเสริมสร้างความมั่นคงแห่งชาติเพื่อการพัฒนาประเทศสู่ความมั่นคงและยั่งยืน มีวัตถุประสงค์ เพื่อสร้างความพร้อมและผนึกกำลังของทุกภาคส่วน ให้มีขีดความสามารถในการบริหารจัดการด้านความมั่นคง และมีศักยภาพในการป้องกันและแก้ไขสถานการณ์ที่เกิดจากภัยคุกคาม ทั้งภัยทางทหารและภัยคุกคามอื่น ๆ และเสริมสร้างความร่วมมือด้านความมั่นคงกับมิตรประเทศในการสนับสนุนการรักษาความสงบสุขและผลประโยชน์ของชาติอย่างยั่งยืนต่อไป

ข. สถานการณ์เฉพาะ

เมื่อวันที่ ๒๖ มิถุนายน ๒๕๖๓ กระทรวงการต่างประเทศสหรัฐอเมริกา ได้เผยแพร่รายงานประจำปี เรื่องสถานการณ์การค้ามนุษย์ ประจำปี ๒๕๖๓ (Trafficking in Persons Report หรือ TIP Report) โดยประเทศไทยถูกจัดอันดับอยู่ในระดับ ๒ (Tier2) ต่อเนื่องเป็นปีที่ ๓ เช่นเดียวกับปี พ.ศ.๒๕๖๑ และ ปี พ.ศ.๒๕๖๒ ซึ่งรัฐบาลได้มีนโยบายขับเคลื่อนการทำงานเพื่อจัดการการค้ามนุษย์ของประเทศไทยให้หมดไปเพื่อยกระดับสู่ระดับ ๑ (Tier1)

ในปี พ.ศ.๒๕๖๔ และรัฐบาลได้กำหนดนโยบาย ยุทธศาสตร์ และมาตรการในการป้องกันและปราบปรามการค้ามนุษย์ (ฉบับที่ ๒) พ.ศ.๒๕๖๐ - ๒๕๖๔ โดยเน้นให้ความสำคัญ ๕ ด้าน คือ ด้านพัฒนากลไกเชิงนโยบายและการขับเคลื่อน ด้านดำเนินคดี ด้านคุ้มครองช่วยเหลือด้านป้องกัน และด้านพัฒนาความร่วมมือกับภาคีเครือข่าย และเนื่องจากประเทศไทยอยู่ในสถานะประเทศต้นทาง ประเทศทางผ่าน และประเทศปลายทางของการค้ามนุษย์ รัฐบาลจึงมีนโยบายเพื่อแก้ไขป้องกันและปราบปรามการค้ามนุษย์ โดยให้ยึดหลักผู้เสียหายจากการค้ามนุษย์เป็นศูนย์กลาง (Victim - Centric) และดำเนินการป้องกันการแสวงหาประโยชน์โดยมิชอบ การบังคับใช้แรงงาน การปราบปรามและดำเนินคดีขบวนการค้ามนุษย์ รวมถึงการช่วยเหลือคุ้มครองผู้เสียหายจากการค้ามนุษย์ รูปแบบการค้ามนุษย์ ๓ ประเภทหลัก ได้แก่ การแสวงหาประโยชน์ทางเพศ การบังคับใช้แรงงาน และการบังคับขู่ข่มขู่ ซึ่งมีแนวโน้มว่าปัญหาการค้ามนุษย์จะยังคงอยู่ต่อไป ในช่วงปีที่ผ่านมาสถานการณ์การค้ามนุษย์ได้คลี่คลายลง เนื่องจากรัฐบาลให้ความสำคัญกับการปราบปรามขบวนการค้ามนุษย์ และเฝ้าระวังสถานการณ์อย่างเข้มงวด อย่างไรก็ตามรูปแบบการค้ามนุษย์ได้พัฒนาไปจากเดิมและมีความซับซ้อนมากยิ่งขึ้น และจากผลการป้องกันปราบปรามการค้ามนุษย์ ในปีงบประมาณ พ.ศ.๒๕๖๓ (๑ ตุลาคม พ.ศ.๒๕๖๒ - ๓๐ กันยายน พ.ศ.๒๕๖๓) ได้มีการดำเนินคดีกับผู้กระทำผิด จำนวน ๑๘๒ คดี จำแนกเป็น การแสวงหาประโยชน์ทางเพศ (ค้าประเวณี สู้ลลามก และทางเพศอย่างอื่น) จำนวน ๑๖๒ คดี การบังคับขู่ข่มขู่ จำนวน ๔ คดี การบังคับใช้แรงงาน (แรงงานทั่วไป แรงงานภาคประมง เอาคนลงเป็นทาส และซูดรีด) จำนวน ๑๖ คดี

ในการดำเนินคดีค้ามนุษย์ สำนักงานตำรวจแห่งชาติ เป็นหน่วยงานหลักมีหน้าที่รับผิดชอบนโยบาย ยุทธศาสตร์ และมาตรการในการป้องกันและปราบปรามการค้ามนุษย์ในด้านดำเนินคดี ซึ่งเป็นการดำเนินการเพื่อสร้างความปลอดภัยในสังคม ดำเนินคดีกับผู้กระทำความผิด โดยเฉพาะอย่างยิ่งเจ้าหน้าที่ของรัฐที่เข้าไปมีส่วนเกี่ยวข้องกับการค้ามนุษย์ และดำเนินการพัฒนาศักยภาพเจ้าหน้าที่อย่างต่อเนื่อง เพื่อให้รู้เท่าทันกับสถานการณ์และรูปแบบการค้ามนุษย์ที่เปลี่ยนแปลงไป การบูรณาการและแบ่งปันข้อมูล การพัฒนาระบบเครือข่ายด้านกฎหมาย มีระบบคุ้มครองช่วยเหลือพยานและผู้เสียหายสร้างกลไกการแจ้งเหตุจากประชาชนและเครือข่าย รวมถึงมีเครื่องมือและอุปกรณ์ที่ทันสมัยในการดำเนินคดี จึงควรกำหนดมาตรการแนวทางการบังคับใช้กฎหมายที่สอดคล้องกับการดำเนินงาน เพื่อแก้ไขปัญหาการค้ามนุษย์ตลอดจนดำเนินการทางวินัยและอาญาแก่เจ้าหน้าที่ที่เกี่ยวข้องกับการค้ามนุษย์ ละเว้นการปฏิบัติหน้าที่หรือแสวงหาประโยชน์โดยมิชอบอย่างเข้มงวดต่อไป

ค. สมมติฐาน

บุคคล กลุ่มบุคคล หรือขบวนการยังปรากฏว่ามีการแสวงหาประโยชน์จากการค้ามนุษย์ในรูปแบบต่าง ๆ ซึ่งมีความรุนแรงอย่างต่อเนื่อง

๒. การกิจ

กองบังคับการตำรวจน้ำ ดำเนินการป้องกันปราบปรามการค้ามนุษย์ ตามมาตรการและแนวทางที่สำนักงานตำรวจแห่งชาติได้กำหนดไว้ บูรณาการกับหน่วยงานที่เกี่ยวข้องกับการแก้ไขปัญหาการค้ามนุษย์ ทั้งภาครัฐ เอกชน และองค์กรพัฒนาเอกชน (NGOs) ให้เป็นไปตามนโยบายของสำนักงานตำรวจแห่งชาติ

๓. การปฏิบัติ

ก. วัตถุประสงค์

๑) เพื่อให้การป้องกันและการปราบปรามการค้ามนุษย์ของสำนักงานตำรวจแห่งชาติ เป็นไปอย่างมีประสิทธิภาพและประสิทธิผล

๒) เพื่อเพิ่มประสิทธิภาพในการคัดแยกผู้เสียหายจากการค้ามนุษย์

๓) เพื่อให้การดำเนินคดีและการบังคับใช้กฎหมายที่เกี่ยวข้องกับการค้ามนุษย์เป็นไปอย่างมีประสิทธิภาพ

๔) เพื่อป้องกันข้าราชการตำรวจมิให้มีส่วนเกี่ยวข้องกับการค้ามนุษย์

๕) เพื่อพัฒนาฐานข้อมูลคดีค้ามนุษย์ให้เป็นปัจจุบัน

๖) เพื่อพัฒนาศักยภาพข้าราชการตำรวจให้มีความเชี่ยวชาญในการดำเนินคดีค้ามนุษย์

๗) เพื่อเป็นแนวทางในการบูรณาการหน่วยงานในสังกัดสำนักงานตำรวจแห่งชาติ และเสริมสร้างความร่วมมือกับส่วนราชการ และหน่วยงานที่เกี่ยวข้องในการป้องกันและแก้ไขปัญหาการค้ามนุษย์

ข. เป้าหมาย

๑) ปัญหาการค้ามนุษย์ลดลง โดยให้ความสำคัญกับการสืบสวนขยายผล ปราบปราม และจับกุมผู้กระทำผิดในคดีค้ามนุษย์

๒) การดำเนินคดีค้ามนุษย์เป็นไปด้วยความถูกต้อง โปร่งใส และรวดเร็ว

๓) ผู้เสียหายได้รับการช่วยเหลือ และคุ้มครองสิทธิตามกฎหมายและระเบียบที่เกี่ยวข้อง

๔) ไม่มีข้าราชการตำรวจเข้าไปมีส่วนเกี่ยวข้องกับการค้ามนุษย์

๕) ข้อมูลคดีค้ามนุษย์ของสำนักงานตำรวจแห่งชาติมีความถูกต้อง ครบถ้วน

๖) ข้าราชการตำรวจมีความเชี่ยวชาญในการดำเนินคดีค้ามนุษย์

๗) ขยายความร่วมมือกับภาคีเครือข่ายทุกระดับทั้งในและต่างประเทศอย่างต่อเนื่อง

ค. แนวความคิดในการปฏิบัติ

ทุกหน่วยงานในสังกัดกองบังคับการตำรวจน้ำ แสวงหาความร่วมมือจากหน่วยงานอื่นที่เกี่ยวข้องทั้งภาครัฐ ภาคเอกชนทั้งในและต่างประเทศ เพื่อร่วมกันแก้ไขปัญหาการค้ามนุษย์ตามนโยบาย ยุทธศาสตร์ และมาตรการในการป้องกันปราบปรามการค้ามนุษย์

ง. มาตรการและแนวทางการปฏิบัติ

๑) การพัฒนากลไกเชิงนโยบายและการขับเคลื่อน

ก) มาตรการบริหาร เป็นมาตรการที่มีวัตถุประสงค์เพื่อดำเนินการกับข้าราชการตำรวจที่เข้าไปมีส่วนเกี่ยวข้องกับการค้ามนุษย์ โดยมีแนวทางปฏิบัติ ดังนี้

(๑) ดำเนินการตามระเบียบสำนักนายกรัฐมนตรีว่าด้วยมาตรการทางบริหารในการป้องกันเจ้าหน้าที่ของรัฐมิให้เกี่ยวข้องกับการค้ามนุษย์ พ.ศ.๒๕๕๘

(๒) ใช้มาตรการทางปกครอง และ/หรือการดำเนินการทางวินัย และอาญากับข้าราชการตำรวจที่ปล่อยปละละเลย ไม่เอาใจใส่ในการป้องกันและปราบปรามการค้ามนุษย์ หรือเข้าไปมีส่วนเกี่ยวข้องกับการค้ามนุษย์

(๓) ควบคุม กำกับ ดูแลข้าราชการตำรวจในสังกัดไม่ให้เข้าไปมีส่วนเกี่ยวข้องกับการค้ามนุษย์โดยเด็ดขาด

ผลผลิต คือ ผลการดำเนินการทางปกครอง ทางวินัย และทางอาญากับข้าราชการตำรวจ ที่กระทำความผิดเกี่ยวกับการค้ามนุษย์

หน่วยงานรับผิดชอบ ได้แก่ ทุกหน่วยในสังกัดกองบังคับการตำรวจน้ำ

ข) มาตรการพัฒนาขั้นตอนการปฏิบัติงาน เป็นมาตรการที่มีวัตถุประสงค์เพื่อกำหนดแนวทางและขั้นตอนการปฏิบัติงานในการบริหารจัดการคดีค้ามนุษย์ให้เป็นมาตรฐานเดียวกันกับนานาชาติ โดยมีแนวทางปฏิบัติ ดังนี้

(๑) ผู้บังคับบัญชาในทุกระดับ หัวหน้าชุดปฏิบัติการ เจ้าหน้าที่ผู้ปฏิบัติงาน นำแนวทางการบริหารจัดการคดีค้ามนุษย์ของสำนักงานตำรวจแห่งชาติไปใช้เป็นกรอบการปฏิบัติงาน

(๒) จัดหาอุปกรณ์จำเป็นเบื้องต้นในการเผชิญเหตุสำหรับชุดปฏิบัติงาน

ผลผลิต คือ การดำเนินคดีค้ามนุษย์เป็นไปตามขั้นตอนที่กำหนด

หน่วยงานรับผิดชอบ ได้แก่ กองกำกับการ ๔ - ๑๒ กองบังคับการตำรวจน้ำ

ค) มาตรการเชื่อมโยงข้อมูล เป็นมาตรการที่มีวัตถุประสงค์เพื่อให้มีระบบฐานข้อมูลคดีค้ามนุษย์ ที่มีความถูกต้อง ครบถ้วน สมบูรณ์ เป็นปัจจุบัน และเชื่อมโยงกับหน่วยงานที่เกี่ยวข้อง สามารถนำไปใช้ประโยชน์ เพื่อสนับสนุนการแก้ไขปัญหาการค้ามนุษย์ได้อย่างมีประสิทธิภาพ โดยมีแนวทางการปฏิบัติ ดังนี้

(๑) จัดทำข้อมูลท้องถิ่น สถานบริการ/สถานประกอบการ ที่อาจมีการกระทำความผิดเกี่ยวกับการค้ามนุษย์ในพื้นที่

ผลผลิต คือ ข้อมูลท้องถิ่นมีความถูกต้อง ครบถ้วน และเป็นปัจจุบัน

หน่วยงานรับผิดชอบ ได้แก่ กองกำกับการ ๔ - ๑๒ กองบังคับการตำรวจน้ำ

(๒) จัดทำฐานข้อมูลคดีค้ามนุษย์ เพื่อเป็นข้อมูลในการสืบสวนจับกุม และติดตามความคืบหน้าในการดำเนินคดี

(๓) บันทึกข้อมูลคดีค้ามนุษย์ที่รับแจ้งลงในระบบฐานข้อมูลด้านการป้องกันและปราบปรามการค้ามนุษย์ของประเทศไทย ให้ครบทุกคดีภายในเวลาที่กำหนด

ผลผลิต คือ จำนวนคดีค้ามนุษย์ที่บันทึกลงในระบบฐานข้อมูลมีความถูกต้อง ครบถ้วน และเป็นปัจจุบัน

หน่วยงานรับผิดชอบ ได้แก่ กองกำกับการ ๔ - ๑๒ กองบังคับการตำรวจน้ำ

๒) การดำเนินคดี (Prosecution)

ก) มาตรการปราบปราม เป็นมาตรการที่มีวัตถุประสงค์เพื่อปราบปราม จับกุมผู้กระทำความผิดเกี่ยวกับการค้ามนุษย์ทุกรูปแบบ และกฎหมายอื่นที่เกี่ยวข้อง โดยมีแนวทางการปฏิบัติ ดังนี้

(๑) ตรวจค้นจับกุมดำเนินคดีตามกฎหมายที่เกี่ยวข้องทุกฉบับอย่างเคร่งครัด เน้นการดำเนินคดีกับผู้ประกอบการที่กระทำความผิดกฎหมายโดยให้มีการบูรณาการกับหน่วยงานอื่นที่เกี่ยวข้องในพื้นที่

ผลผลิต คือ จำนวนการตรวจค้น จำนวนคดี จำนวนผู้ต้องหา และจำนวนผู้เสียหายจากการค้ามนุษย์

หน่วยงานรับผิดชอบ ได้แก่ กองกำกับการ ๔ - ๑๒ กองบังคับการตำรวจน้ำ

(๒) ตรวจสอบ จับกุม ดำเนินคดีผู้กระทำความผิดในคดีค้ามนุษย์ตามหมายจับค้างเก่า

ผลผลิต คือ จำนวนผู้ต้องหาตามหมายจับค้างเก่าที่ถูกจับกุม

หน่วยงานรับผิดชอบ ได้แก่ กองกำกับการ ๔ - ๑๒ กองบังคับการตำรวจน้ำ

ข) มาตรการสืบสวนขยายผล เป็นมาตรการที่มีวัตถุประสงค์เพื่อสืบสวนขยายผลการจับกุม เครือข่าย ขบวนการค้ำมนุษย์ให้ครบทั้งขบวนการ ได้แก่ ผู้นำพา ผู้ค้า ผู้ให้ที่พักพิง นายจ้าง นายหน้า นายทุน ผู้ให้การสนับสนุน และผู้อยู่เบื้องหลังโดยมีแนวทางการปฏิบัติ ดังนี้

(๑) ดำเนินการสืบสวน จับกุมเครือข่าย ขบวนการค้ำมนุษย์ โดยจัดชุดปฏิบัติการสืบสวน ลงพื้นที่ เพื่อสืบสวน จับกุมอย่างต่อเนื่อง และประสานข้อมูลระหว่างหน่วยงานที่เกี่ยวข้องอย่างใกล้ชิด

ผลผลิต คือ จำนวนคดีที่สืบสวนขยายผล

หน่วยงานรับผิดชอบ ได้แก่ กองกำกับการ ๔ - ๑๒ กองบังคับการตำรวจน้ำ

(๒) ดำเนินการตามกฎหมายที่เกี่ยวข้องกับการป้องกันและปราบปรามการฟอกเงิน และมาตรการทางภาษี โดยบูรณาการข้อมูลทางคดี ข้อมูลธุรกรรมทางการเงิน และทรัพย์สินของผู้เกี่ยวข้อง ร่วมกับสำนักงานป้องกันและปราบปรามการฟอกเงิน และหน่วยงานอื่นๆ ที่เกี่ยวข้อง เพื่อยึดทรัพย์สิน และดำเนินการ ด้านภาษีอย่างเข้มงวด

ผลผลิต คือ จำนวนคดีที่ส่งให้สำนักงานป้องกันและปราบปรามการฟอกเงิน จำนวนบุคคลที่ส่ง ให้กรมสรรพากรดำเนินมาตรการทางภาษี

หน่วยงานรับผิดชอบ ได้แก่ กองกำกับการ ๔ - ๑๒ กองบังคับการตำรวจน้ำ

ค) มาตรการเพิ่มประสิทธิภาพในการอำนวยความสะดวกทางอาญา เป็นมาตรการที่มี วัตถุประสงค์เพื่อให้การดำเนินการในกระบวนการยุติธรรมเป็นไปอย่างรวดเร็ว มีประสิทธิภาพ โปร่งใส และ ตรวจสอบได้ โดยมีแนวทางการปฏิบัติ ดังนี้

(๑) เร่งรัดการสอบสวนทำการตรวจสอบผลการสอบสวน และติดตามผลการพิจารณา คดีค้ำมนุษย์ ในชั้นพนักงานสอบสวน พนักงานอัยการ และศาลยุติธรรม

ผลผลิต คือ ผลการดำเนินคดีในระดับต่าง ๆ

หน่วยงานรับผิดชอบ ได้แก่ กองกำกับการ ๔ - ๑๒ กองบังคับการตำรวจน้ำ

(๒) จัดการอบรมเจ้าหน้าที่ผู้เกี่ยวข้องกับการป้องกันปราบปรามการค้ำมนุษย์ ให้มีความรู้และ ความชำนาญในการตรวจสอบและบังคับใช้กฎหมายที่เกี่ยวข้องกับการป้องกันและปราบปราม การค้ำมนุษย์ รวมทั้งให้ความร่วมมือ สนับสนุน วิทยากรและ/หรือเจ้าหน้าที่เข้าร่วมการฝึกอบรมที่จัด โดยหน่วยงานอื่น ทั้งภาครัฐ เอกชน และองค์กรภาคเอกชน (NGOs)

ผลผลิต คือ จำนวนการจัดอบรม จำนวนเจ้าหน้าที่ที่เข้ารับการอบรมและจำนวนวิทยากร และ/หรือเจ้าหน้าที่ที่เข้าร่วมการฝึกอบรมที่จัดขึ้นโดยหน่วยงานอื่น

หน่วยงานรับผิดชอบ กองกำกับการ ๔ - ๑๒ กองบังคับการตำรวจน้ำ

(๓) บูรณาการร่วมกับหน่วยงานที่เกี่ยวข้องในการคัดแยกผู้เสียหายจากการค้ำมนุษย์ ตามแผนบูรณาการปฏิบัติเพื่อเพิ่มประสิทธิภาพในการคัดแยกผู้เสียหายจากการค้ำมนุษย์

ผลผลิต คือ จำนวนคดีที่ร่วมบูรณาการกับหน่วยงานที่เกี่ยวข้อง

หน่วยงานรับผิดชอบ ได้แก่ กองกำกับการ ๔ - ๑๒ กองบังคับการตำรวจน้ำ

(๔) จัดให้มีการรับแจ้งเหตุ และการร้องเรียนเกี่ยวกับการค้ำมนุษย์

ผลผลิต คือ จำนวนการร้องเรียนทั้งหมด และผลการดำเนินการตามข้อร้องเรียน

หน่วยงานรับผิดชอบ ได้แก่ กองกำกับการ ๔ - ๑๒ กองบังคับการตำรวจน้ำ

(๕) จัดทำบัญชีรายชื่อล้ามไว้ที่สถานีตำรวจ และ/หรือกองบังคับการ/ตำรวจภูธรจังหวัดสำหรับการสอบสวนและ/หรือการคัดแยกผู้เสียหายจากการค้ามนุษย์โดยประสานข้อมูลกับหน่วยงานที่เกี่ยวข้อง

ผลผลิต คือ สถานีตำรวจ และ/หรือกองบังคับการ/ตำรวจภูธรจังหวัดมีบัญชีรายชื่อล้าม
หน่วยงานรับผิดชอบ ได้แก่ กองกำกับการ ๔ - ๑๒ กองบังคับการตำรวจน้ำ

๓) การคุ้มครองช่วยเหลือ (Protection)

มาตรการคุ้มครองผู้เสียหายและพยาน เป็นมาตรการที่มีวัตถุประสงค์เพื่อคุ้มครองช่วยเหลือผู้เสียหายจากการค้ามนุษย์ และคุ้มครองสิทธิ ตามหลักสิทธิมนุษยชน และมาตรฐานที่กำหนดโดยมีแนวทางการปฏิบัติ ดังนี้

(๑) ให้ความคุ้มครองผู้เสียหาย และพยานในคดีค้ามนุษย์ตามมาตรการคุ้มครองพยาน ในคดีอาญา ให้ความปลอดภัย อย่างเป็นระบบ และมีประสิทธิภาพ

ผลผลิต คือ จำนวนผู้เสียหายและพยานที่ได้รับการคุ้มครองอย่างปลอดภัย

หน่วยงานรับผิดชอบ ได้แก่ กองกำกับการ ๔ - ๑๒ กองบังคับการตำรวจน้ำ

(๒) ให้ความช่วยเหลือผู้เสียหายจากการค้ามนุษย์ ในการเรียกร้องค่าสินไหมทดแทน ตาม พ.ร.บ.ป้องกันและปราบปรามการค้ามนุษย์ พ.ศ.๒๕๕๑

ผลผลิต คือ จำนวนผู้เสียหายที่ได้รับค่าสินไหมทดแทน

หน่วยงานรับผิดชอบ ได้แก่ กองกำกับการ ๔ - ๑๒ กองบังคับการตำรวจน้ำ

(๓) กรณีผู้เสียหายและพยานในคดีค้ามนุษย์เป็นบุคคลต่างด้าว หากมีความจำเป็นต้องอยู่ในราชอาณาจักรเป็นกรณีพิเศษ ให้พนักงานสอบสวนส่งความเห็นพร้อมเสนอระยะเวลาให้อยู่ในราชอาณาจักรให้ผู้มีอำนาจพิจารณา

ผลผลิต คือ จำนวนคนต่างด้าวที่เป็นพยาน และผู้เสียหายในคดีค้ามนุษย์ที่มีความจำเป็นต้องอยู่ในราชอาณาจักรเป็นกรณีพิเศษ และได้รับอนุญาต

หน่วยงานรับผิดชอบ ได้แก่ กองกำกับการ ๔ - ๑๒ กองบังคับการตำรวจน้ำ

๔) การป้องกัน (Prevention)

ก) **มาตรการสกัดกั้น** เป็นมาตรการที่มีวัตถุประสงค์เพื่อป้องกันกลุ่มเสี่ยงที่อาจตกเป็น ผู้เสียหายจากการค้ามนุษย์ เช่น แรงงานต่างด้าวสัญชาติต่าง ๆ โดยการคัดกรองการเดินทางเข้ามา ในประเทศของคนต่างด้าว ซึ่งจะเข้ามาทำงานในประเทศไทยโดยมีแนวทางการปฏิบัติ ดังนี้

(๑) ดำเนินการสกัดกั้นคนต่างด้าวที่เข้าเมืองโดยผิดกฎหมายในพื้นที่ตลอดแนวชายแดน และ อาณาเขตทางทะเล จำนวน ๒๒ จังหวัด เพื่อป้องกันกลุ่มเสี่ยงที่อาจตกเป็น ผู้เสียหายจากการค้ามนุษย์โดยกำหนดเป็นพื้นที่ ๒ ชั้น ได้แก่ พื้นที่ตลอดแนวชายแดน และอาณาเขตทางทะเล จำนวน ๒๒ จังหวัด และพื้นที่ข้างเคียง/ต่อเนื่อง รวมทั้งการสกัดกั้นการเข้ามาในพื้นที่ชั้นในของประเทศ โดยเพิ่มความเข้มงวดในการตั้งจุดตรวจ จุดสกัดในพื้นที่ดังกล่าว และพื้นที่ซึ่งเป็นเขตต่อเนื่องระหว่างจังหวัด ทั้งเส้นทางหลัก เส้นทางรอง และเส้นทางที่ใช้ในการหลบหนี

ผลผลิต คือ จำนวนคนต่างด้าวที่ถูกจับกุมในจุดตรวจ จุดสกัดและแนวชายแดนของจังหวัดที่มีชายแดนติดประเทศเพื่อนบ้านและจำนวนครั้งที่ออกตรวจสกัดกั้นอาณาเขตทางทะเล/ผลักดันไม่ให้เข้ามาใน ประเทศ

หน่วยงานรับผิดชอบ ได้แก่ กองกำกับการ ๔ - ๑๒ กองบังคับการตำรวจน้ำ

(๒) แนะนำและให้ความรู้คนต่างด้าวที่เข้าเมืองโดยถูกกฎหมายที่เป็นกลุ่มเสี่ยง เพื่อไม่ให้ตกเป็นผู้เสียหายจากการค้ามนุษย์ โดยแจกจ่ายเอกสารคู่มือสิทธิประโยชน์ และช่องทางในการแจ้งข้อมูลเบาะแส

ผลผลิต คือ จำนวนบุคคลต่างด้าวที่เป็นกลุ่มเสี่ยงที่ได้รับความรู้และคำแนะนำ
หน่วยงานรับผิดชอบ กองกำกับการ ๔ - ๑๒ กองบังคับการตำรวจน้ำ

(๓) ใช้อำนาจตามกฎหมายคนเข้าเมืองไม่อนุญาตให้ผู้มีพฤติการณ์เกี่ยวข้องกับการค้ามนุษย์และการลักลอบนำแรงงานผิดกฎหมายเข้ามาในประเทศพร้อมทั้งขึ้นบัญชีเป็นบุคคลต้องห้ามเข้ามาในราชอาณาจักรตามกฎหมายว่าด้วยคนเข้าเมืองอีกทั้งเพิกถอนการอยู่ในราชอาณาจักร กรณีคนต่างด้าวมีพฤติการณ์เกี่ยวข้องกับการค้ามนุษย์และลักลอบนำแรงงานผิดกฎหมายเข้ามาในราชอาณาจักร

ผลผลิต คือ จำนวนบุคคลเป้าหมายที่ไม่อนุญาตให้เข้ามาในประเทศ ได้แก่ บุคคลที่มีประวัติเคยถูกจับกุม และบุคคลผู้มีพฤติการณ์เกี่ยวข้องกับการค้ามนุษย์จำนวนบุคคลที่ถูกการเพิกถอน
หน่วยงานรับผิดชอบ คือ กองกำกับการ ๔ - ๑๒ กองบังคับการตำรวจน้ำ

ข) มาตรการการตรวจแรงงานประมงในทะเล เป็นมาตรการที่มีวัตถุประสงค์เพื่อป้องกันมิให้มีการค้ามนุษย์เกิดขึ้น โดยมีเป้าหมายหลัก ได้แก่ เรือประมง โดยมีแนวทางการปฏิบัติ ดังนี้

ดำเนินการตรวจสอบและทำข้อมูลการตรวจแรงงานประมงในทะเล เช่น ชื่อเรือ/ทะเบียนเรือ/เจ้าของ ประเภทเรือ ประเภทเครื่องมือประมงชื่อได้กึ่งเรือ จำนวนลูกจ้าง ตำแหน่ง/พิกัดที่ทำการตรวจเรือ ความพร้อมของเรือในการประกอบประมง หัวหน้าเจ้าพนักงานผู้ตรวจ และวิเคราะห์การตรวจ รวมถึงการทำข้อมูลการกระทำผิดเกี่ยวกับการค้ามนุษย์ โดยแยกเป็น ผู้ตกเป็นเหยื่อ เช่น แยกเพศการถูกกระทำด้วยวิธีใด เป็นต้น การดำเนินคดี มีหน่วยที่รับผิดชอบ เลขคดีอาญา ประเภทการกระทำผิดฐานค้ามนุษย์ รายละเอียดผู้เสียหาย และรายละเอียดผู้ต้องหา

ผลผลิต คือ จำนวนเรือที่ตรวจ

หน่วยงานรับผิดชอบ ได้แก่ กองกำกับการ ๔ - ๙ กองบังคับการตำรวจน้ำ

๕) การพัฒนาความร่วมมือกับภาคีเครือข่าย (Partnership)

ก) มาตรการสร้างความสัมพันธ์ระหว่างประเทศ เป็นมาตรการที่มีวัตถุประสงค์เพื่อสร้างความร่วมมือกับหน่วยงานตำรวจของประเทศเพื่อนบ้าน

(๑) ประชุมทวิภาคีความร่วมมือด้านการป้องกันและปราบปรามการค้ามนุษย์ ระหว่างสำนักงานตำรวจแห่งชาติ กับหน่วยงานตำรวจของประเทศเพื่อนบ้านและความร่วมมือระหว่างประเทศในการดำเนินคดีค้ามนุษย์

ผลผลิต คือ จำนวนหน่วยงานตำรวจประเทศเพื่อนบ้านที่มีการประชุมทวิภาคีร่วมกับสำนักงานตำรวจแห่งชาติ

หน่วยงานรับผิดชอบ ได้แก่ กองกำกับการ ๔ - ๑๒ กองบังคับการตำรวจน้ำ

ข) มาตรการบูรณาการความร่วมมือกับทุกภาคส่วน เป็นมาตรการที่มีวัตถุประสงค์เพื่อสร้างความร่วมมือกับส่วนราชการอื่น องค์กรระหว่างประเทศ องค์กรภาคเอกชน และภาคประชาสังคม เพื่อป้องกันและปราบปรามการค้ามนุษย์

(๑) บูรณาการความร่วมมือกับส่วนราชการอื่น องค์กรระหว่างประเทศ องค์กรภาคเอกชน และภาคประชาสังคม ทั้งในระดับพื้นที่ ระดับประเทศและนานาชาติ

ผลผลิต คือ จำนวนครั้งที่บูรณาการป้องกันปราบปรามการค้ามนุษย์

หน่วยงานรับผิดชอบ ได้แก่ กองกำกับการ ๔ - ๑๒ กองบังคับการตำรวจน้ำ

(๒) บูรณาการร่วมกับหน่วยงานต่างประเทศในการสืบสวนติดตามจับกุมผู้ต้องหา ตลอดจนการสืบสวนขยายผล จับกุมเครือข่ายขบวนการค้ายาเสพติด

ผลผลิต คือ จำนวนผู้ต้องหาที่ถูกจับกุมจากความร่วมมือกับหน่วยงานต่างประเทศ จำนวนการจับกุมเครือข่าย ขบวนการค้ายาเสพติด ที่มาจากความร่วมมือกับหน่วยงานต่างประเทศ

หน่วยงานรับผิดชอบ ได้แก่ กองกำกับการ ๔ - ๑๒ กองบังคับการตำรวจน้ำ

จ. การประกอบกำลัง

การประกอบกำลังในการดำเนินงานตามแผนนี้แบ่งออกเป็น ๒ ระดับ ดังนี้

๑) ระดับกองบังคับการ

จัดตั้งศูนย์พิทักษ์เด็ก สตรี ครอบครัว ป้องกันปราบปรามการค้ามนุษย์ และภาคประมง กองบังคับการตำรวจน้ำ ใช้อักษรย่อว่า “ศพต.ร.น.” โดยมี ผู้บังคับการตำรวจน้ำ เป็นผู้อำนวยการ ใช้อักษรย่อว่า “ผอ.ศพต.ร.น.” และมี รองผู้บังคับการตำรวจน้ำ ที่ได้รับมอบหมาย เป็นรองผู้อำนวยการ ใช้อักษรย่อว่า “รอง ผอ.ศพต.ร.น.” มีสถานที่ตั้งอยู่ที่ ชั้น ๒ อาคาร กองบังคับการตำรวจน้ำ เลขที่ ๑๖๙ หมู่ ๔ ตำบล บางด้วน อำเภอเมืองสมุทรปราการ จังหวัดสมุทรปราการ หมายเลขโทรศัพท์ ๐ ๒๓๘๔ ๒๓๔๒ หมายเลข โทรสาร ๐ ๒๓๘๔ ๑๙๖๒

๒) ระดับกำกับการ

จัดตั้งศูนย์พิทักษ์เด็ก สตรี ครอบครัว ป้องกันปราบปรามการค้ามนุษย์ และภาคประมง กองกำกับการ ๔ - ๑๒ กองบังคับการตำรวจน้ำ ใช้อักษรย่อว่า “ศพต.ก.ก.๔ - ๑๒ บก.ร.น.” โดยมี ผู้กำกับการ ๔ - ๑๒ กองบังคับการตำรวจน้ำ เป็นผู้อำนวยการ ใช้อักษรย่อว่า “ผอ.ศพต.ก.ก.๔ - ๑๒ บก.ร.น.” และมี รองผู้กำกับการ ๔ - ๑๒ กองบังคับการตำรวจน้ำ ที่ได้รับมอบหมาย เป็นรองผู้อำนวยการ ใช้อักษรย่อว่า “รอง ผอ.ศพต.ก.ก.๔ - ๑๒ บก.ร.น.” มีสถานที่อยู่ตามที่ตั้งของ กองกำกับการ ๔ - ๑๒ กองบังคับการตำรวจน้ำ

ฉ. โครงสร้าง/ภารกิจ

ศูนย์พิทักษ์เด็ก สตรี ครอบครัว ป้องกันปราบปรามการค้ามนุษย์ และภาคประมง กองบังคับการตำรวจน้ำ จัดโครงสร้าง ดังนี้

๑) ส่วนบังคับบัญชา

เป็นส่วนบริหาร สั่งการ ควบคุม กำกับดูแล เร่งรัด ตรวจสอบ ติดตาม และประเมินผล การปฏิบัติงานของหน่วยต่างๆ ตามแผนนี้ ให้เป็นไปอย่างมีประสิทธิภาพและประสิทธิผลตามนโยบายของ รัฐบาลและสำนักงานตำรวจแห่งชาติ

๒) ส่วนอำนวยความสะดวก

ก) ฝ่ายอำนวยความสะดวก ศูนย์พิทักษ์เด็ก สตรี ครอบครัว ป้องกันปราบปรามการค้ามนุษย์ และภาคประมง กองบังคับการตำรวจน้ำ

ฝ่ายอำนวยความสะดวก กองบังคับการตำรวจน้ำ ทำหน้าที่เป็นฝ่ายอำนวยความสะดวกให้กับส่วนบังคับบัญชาในการกำกับดูแลการปฏิบัติของหน่วย ให้บรรลุตามภารกิจที่ได้รับมอบหมายจัดทำข้อเสนอแนะ แนวทางการปฏิบัติ นำเสนอส่วนบังคับบัญชาพิจารณาสั่งการ รวมทั้งประสานการปฏิบัติกับส่วนปฏิบัติการ ส่วนสนับสนุน และหน่วยงานอื่นที่เกี่ยวข้องเพื่อให้การดำเนินการในส่วนบังคับบัญชาบรรลุวัตถุประสงค์

ข) ฝ่ายสถิติและข้อมูลคดีศูนย์พิทักษ์เด็ก สตรี ครอบครัว ป้องกันปราบปรามการค้ามนุษย์ และภาคประมง กองบังคับการตำรวจน้ำ

งานกิจการพิเศษ และจิตอาสา ฝ่ายอำนวยการ และงานยุทธศาสตร์ แผน และงบประมาณ ฝ่ายอำนวยการ ทำหน้าที่เป็นฝ่ายเลขานุการของศูนย์พิทักษ์เด็ก สตรี ครอบครัว ป้องกันปราบปรามการค้ามนุษย์ และภาคประมง กองบังคับการตำรวจน้ำ มีหน้าที่ในการประสานงานในการป้องกันปราบปรามการค้ามนุษย์ของหน่วยต่างๆ เป็นเจ้าภาพในการรวบรวมข้อมูลสถิติผลการปฏิบัติของหน่วยต่างๆ นำมาดำเนินการวิเคราะห์ และสรุปเป็นภาพรวม เพื่อรายงานให้ผู้อำนวยการศูนย์พิทักษ์เด็ก สตรี ครอบครัว ป้องกันปราบปรามการค้ามนุษย์ และภาคประมงกองบังคับการตำรวจน้ำ ทราบ ตลอดจนดำเนินงานด้านการพัฒนาข้อมูลสารสนเทศและเว็บไซต์การประชาสัมพันธ์ประสานการปฏิบัติงานกับส่วนปฏิบัติการและส่วนสนับสนุนเพื่อให้การดำเนินการในส่วนบังคับบัญชาบรรลุวัตถุประสงค์

๓) ส่วนปฏิบัติการ

ก) ฝ่ายปฏิบัติการหลัก

เป็นหน่วยรับผิดชอบหลักในการป้องกันและปราบปรามการค้ามนุษย์ตามแผนนี้ ประกอบด้วย กองกำกับการ ๔ – ๑๒ กองบังคับการตำรวจน้ำ โดยมีภารกิจและอำนาจหน้าที่ ดังนี้

(๑) จัดตั้งศูนย์พิทักษ์เด็ก สตรี ครอบครัว ป้องกันปราบปรามการค้ามนุษย์ และภาคประมงในระดับกองกำกับการ

(๒) ดำเนินการป้องกันและปราบปรามการค้ามนุษย์ตามมาตรการและแนวทางการปฏิบัติที่ได้กำหนดไว้ โดยแต่ละหน่วยมอบหมายรองผู้กำกับการ เป็นผู้รับผิดชอบการปฏิบัติ ทั้งนี้ ให้เป็นไปตามอำนาจหน้าที่ และความเหมาะสมของแต่ละหน่วย

(๓) จัดทำแผนป้องกันปราบปรามการค้ามนุษย์ของกำกับการ ให้มีมาตรการและแนวทางการปฏิบัติสอดคล้องกับแผนนี้ โดยพิจารณาตามความเหมาะสมของแต่ละหน่วย

(๔) บูรณาการกับหน่วยร่วมปฏิบัติตามแผนนี้ และหน่วยงานอื่นๆ ที่เกี่ยวข้องกับการแก้ไขปัญหาการค้ามนุษย์ ทั้งภาครัฐ เอกชน และองค์กรพัฒนาเอกชน (NGOs)

(๕) ดำเนินการอื่นๆ ตามที่ผู้อำนวยการศูนย์พิทักษ์เด็ก สตรี ครอบครัว ป้องกันปราบปรามการค้ามนุษย์ และภาคประมง กองบังคับการตำรวจน้ำ มอบหมาย

ข) ฝ่ายปฏิบัติการสนับสนุน

เป็นหน่วยสนับสนุนการปฏิบัติในด้านกำลังพล การข่าว และยุทธวิธี แก่ฝ่ายปฏิบัติการหลัก ในการป้องกันและปราบปรามการค้ามนุษย์ตามแผนนี้ ประกอบด้วย กองกำกับการ ๑ – ๓ กองบังคับการตำรวจน้ำ และกลุ่มงานเรือตรวจการณ์ฯ กองบังคับการตำรวจน้ำ โดยมีภารกิจและอำนาจหน้าที่ ดังนี้

(๑) สนับสนุนการปฏิบัติของฝ่ายปฏิบัติการหลัก ในด้านกำลังพล การข่าว ยุทธวิธี เครื่องมือพิเศษ เทคนิคพิเศษเฉพาะทาง ฯลฯ ตามขีดความสามารถ ภารกิจ และอำนาจหน้าที่ของแต่ละหน่วย

(๒) บูรณาการกับหน่วยร่วมปฏิบัติตามแผนนี้ และหน่วยงานอื่นๆ ที่เกี่ยวข้องกับการแก้ไขปัญหาการค้ามนุษย์ ทั้งภาครัฐ เอกชน และองค์กรพัฒนาเอกชน (NGOs)

(๓) ดำเนินการอื่นๆ ตามที่ผู้อำนวยการศูนย์พิทักษ์เด็ก สตรี ครอบครัว ป้องกันปราบปรามการค้ามนุษย์ และภาคประมง กองบังคับการตำรวจน้ำ มอบหมาย

ค) ชุดปฏิบัติการศูนย์พิทักษ์เด็ก สตรี ครอบครัว ป้องกันปราบปรามการค้ามนุษย์ และภาคประมง กองบังคับการตำรวจน้ำ (ขป.ศพตส.รน.)

๒) ส่วนบังคับบัญชา ศูนย์พิทักษ์เด็ก สตรี ครอบครัว ป้องกันปราบปรามการค้ามนุษย์ และภาคประมง กองบังคับการตำรวจน้ำ ตั้งอยู่ที่ ชั้น ๒ อาคาร กองบังคับการตำรวจน้ำ เลขที่ ๑๖๙ หมู่ ๔ ตำบลบางด้วน อำเภอเมืองสมุทรปราการ จังหวัดสมุทรปราการ

๓) ฝ่ายอำนวยการศูนย์พิทักษ์เด็ก สตรี ครอบครัว ป้องกันปราบปรามการค้ามนุษย์ และภาคประมง สำนักงานตำรวจแห่งชาติ ตั้งอยู่ที่ ชั้น ๓ อาคาร กองบังคับการตำรวจน้ำ เลขที่ ๑๖๙ หมู่ ๔ ตำบลบางด้วน อำเภอเมืองสมุทรปราการ จังหวัดสมุทรปราการ หมายเลขโทรศัพท์ ๐ ๒๓๘๔ ๒๓๔๒ หมายเลขโทรสาร ๐ ๒๓๘๔ ๑๙๖๒ E-mail special_mrp5@hotmail.com

๔) ฝ่ายเลขานุการ ศูนย์พิทักษ์เด็ก สตรี ครอบครัว ป้องกันปราบปรามการค้ามนุษย์ และภาคประมง กองบังคับการตำรวจน้ำ ตั้งอยู่ที่งานกิจการพิเศษ และจิตอาสา ชั้น ๓ อาคาร กองบังคับการตำรวจน้ำ เลขที่ ๑๖๙ หมู่ ๔ ตำบลบางด้วน อำเภอเมืองสมุทรปราการ จังหวัดสมุทรปราการ หมายเลขโทรศัพท์ ๐ ๒๓๘๔ ๒๓๔๒ หมายเลขโทรสาร ๐ ๒๓๘๔ ๑๙๖๒

พลตำรวจตรี *ดิเมศ วัฒนชัย*
(สมควร พึ่งทรัพย์)
ผู้บังคับการตำรวจน้ำ

ผนวก: ก โครงสร้าง ศพตส.รน.

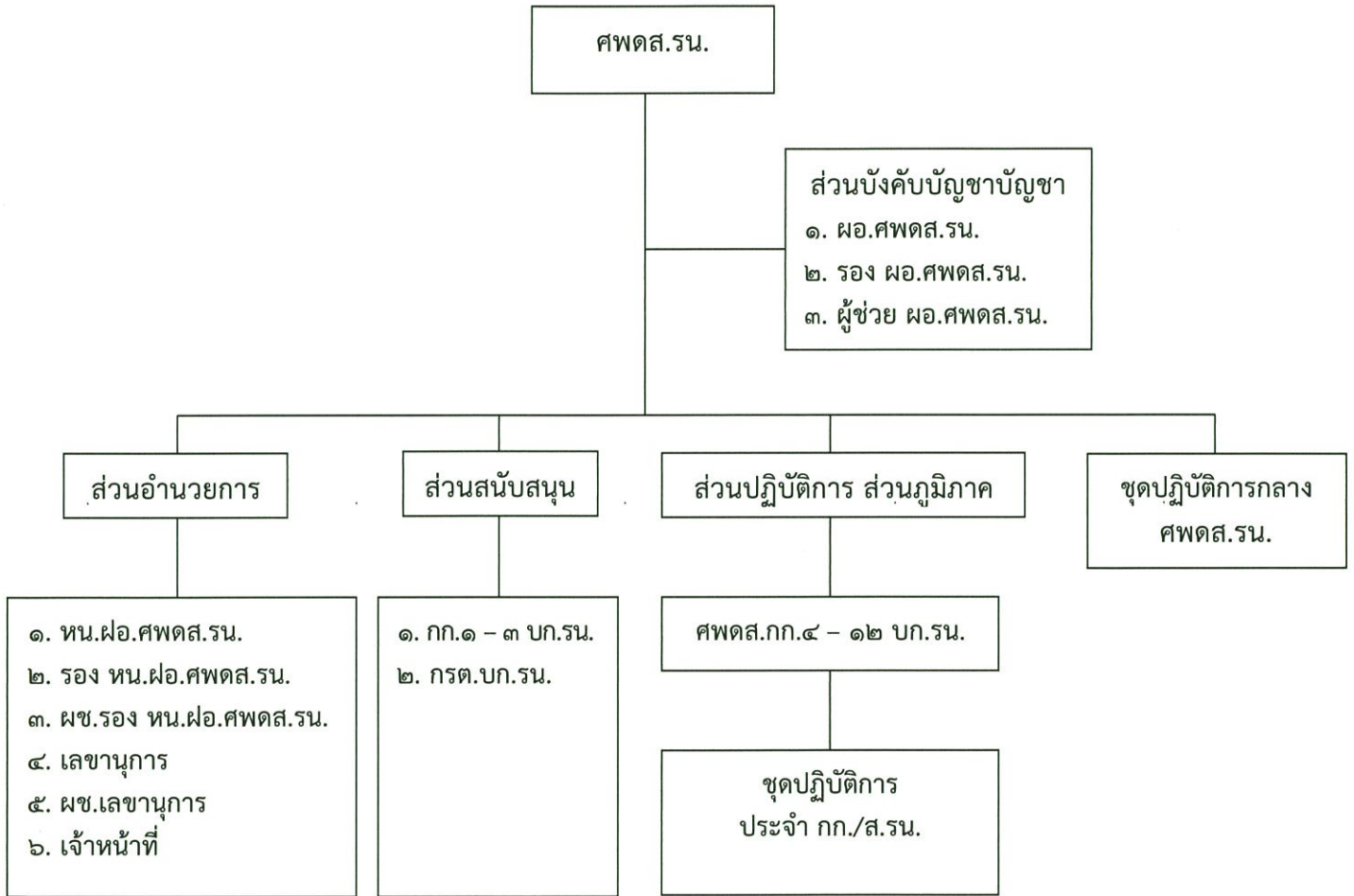
ข การรายงาน

ค การแจกจ่าย

ผนวก ก

โครงสร้าง ศพดส.รณ.

ประกอบแผน : ปคม.รณ.๖๔ ลง ๑๙ ก.พ.๖๔



พล.ต.ต. *สินธุ์ วัฒนศิริ*
(สมควร พึ่งทรัพย์)
ผบก.รณ.

ผนวก ข

การรายงาน

ประกอบแผน : ปคม.รณ.๖๔ ลง ๑๙ ก.พ.๖๔

๑. แบบรายงาน แบ่งออกเป็น ๓ แบบ ได้แก่

ก. แบบรายงาน ปคม.ตร.๐๑ ให้ถือว่าความผิดเกี่ยวกับการค้ำมนุษย์ เป็นกรณีเหตุอุกฉกรรจ์และสะท้อนขวัญ และเหตุที่ต้องรายงานด่วน ตามระเบียบการตำรวจเกี่ยวกับคดี ลักษณะที่ ๑๘ บทที่ ๑

ข. แบบรายงาน ปคม.ตร.๐๒ ใช้ในการรายงานผลการดำเนินคดีความผิดฐานค้ำมนุษย์

ค. แบบรายงาน ปคม.ตร.๐๓ ใช้ในการรายงานการตรวจแรงงานประมง

๒. การรายงาน


ก. แบบรายงาน ปคม.ตร.๐๑ เมื่อมีเหตุเกิดขึ้น ณ พื้นที่ใด หัวหน้าสถานีตำรวจน้ำ หรือสารวัตรหัวหน้าหน่วยงานที่รับผิดชอบพื้นที่นั้นจะต้องรับรายงานเหตุให้ผู้บังคับบัญชาทุกระดับจนถึง ตร. ทราบโดยด่วน และภายในวันรุ่งขึ้นให้จัดทำรายงานรายละเอียดเหตุที่เกิดขึ้น ตามแบบรายงาน ปคม.ตร.๐๑ ทราบอีกครั้งหนึ่ง

ข. กก.๔ - ๑๒ บก.รณ. สรุปผลการปฏิบัติประจำเดือนของหน่วยในสังกัด แล้วรายงานให้ บก.รณ. (ผ่านงาน กศ.จส.ฝอ.บก.รณ.) ทราบ ตามกำหนด ดังนี้

๑) แบบรายงาน ปคม.ตร.๐๒ สรุปผลการปฏิบัติตามแบบรายงานต่างๆ รายงานให้ บก.รณ. (ผ่านงาน กศ.จส.ฝอ.บก.รณ.) ทราบ ภายในวันที่ ๓๐ ของเดือน

๒) แบบรายงาน ปคม.ตร.๐๓ รายงานให้ บก.รณ. (ผ่านงาน กศ.จส.ฝอ.บก.รณ.) ทราบ ภายในวันที่ ๓๐ ของเดือน

ค. กก.๔ - ๑๒ บก.รณ. กำชับเจ้าหน้าที่ผู้รับผิดชอบรายงานผลการปฏิบัติตามแบบรายงานที่กำหนดให้ตรงตามกำหนดเวลา เพื่อมิให้เกิดความเสียหายต่อทางราชการ

พล.ต.ต. 
(สมควร พึ่งทรัพย์)
ผบก.รณ.

ชุดที่ ของ ๔๙ ชุด
หน้า ๒ ของ ๒ หน้า

ผนวก ข

การรายงาน

ประกอบแผน : ปคม.รณ.๖๔ ถึง ๑๙ ก.พ.๖๔

อนุผนวก : ๑ แบบรายงาน ปคม.ตร.๐๑

๒ แบบรายงาน ปคม.ตร.๐๒

๓ แบบรายงาน ปคม.ตร.๐๓

ผนวก ข : (แบบรายงาน ปคม.ตร.๐๑) ประกอบ ผนวก ข
การรายงาน

ประกอบแผน : ปคม.รณ.๖๔ ลง ๑๙ ก.พ.๖๔

แบบรายงานเหตุอุกฉกรรจ์และสะเทือนขวัญ และเหตุที่ต้องรายงานด่วน

ที่.....วันที่.....

เรียน ผบ.ตร.

ผู้ช่วย ผบ.ตร./ผอ.ศพตส.ตร.

ผบช.สงป./รอง ผอ.ศพตส.ตร.(๑)

ผบช.สอท./รอง ผอ.ศพตส.ตร.(๒)

ผบช.กมค./รอง ผอ.ศพตส.ตร.(๓)

รอง ผบช.สภพ./หน.ขป.ต่อต้านการค้ามนุษย์ในประเทศไทย ตร.(TATIP)

รอง ผบช.สทส./หน.ขป.ปราบปรามการล่องละเมิดทางเพศต่อเด็กทางอินเทอร์เน็ต ตร.(TICAC)

รอง ผบช.สยศ.ตร./หน.ผอ.ศพตส.ตร.

ผบก.ผอ./รอง หน.ผอ.ศพตส.ตร.

ผบก.ปคม./เลขานุการ ศพตส.ตร.

๑. รายงานเหตุ

() เหตุอุกฉกรรจ์และสะเทือนขวัญ

() เหตุที่ต้องรายงานด่วน

๒. เหตุตามข้อ ๑ ได้รับคำร้องทุกข์ หรือกล่าวโทษ

ไว้เป็นคดีอาญา ที่...../.....ในวันที่.....เดือน.....พ.ศ.....หรือ

ประจำวัน ข้อ.....วันที่.....เดือน.....พ.ศ.....

๓. วัน เวลาเกิดเหตุ.....

สถานที่เกิดเหตุ.....

๔. ผู้กล่าวหา.....(ชื่อ อายุ ที่อยู่ทุกคนตามลำดับ).....

๕. ผู้ต้องหา.....(ชื่อ อายุ ที่อยู่ทุกคนตามลำดับ).....

๖. ผู้เสียหาย (หากมีมากกว่าที่กำหนดให้ทำบัญชีแนบท้ายรายงาน)

๖.๑ ชื่อ-นามสกุล.....อายุ.....ปี สัญชาติ.....

ได้รับ () ตาย () บาดเจ็บสาหัส () บาดเจ็บ () ไม่บาดเจ็บ

๖.๒ ชื่อ-นามสกุล.....อายุ.....ปี สัญชาติ.....

ได้รับ () ตาย () บาดเจ็บสาหัส () บาดเจ็บ () ไม่บาดเจ็บ

๗. ทรัพย์สินเสียหาย (ถ้ามี).....

๘. ยานพาหนะที่ใช้กระทำผิด

() รถยนต์ หมายเลขทะเบียน.....

() รถจักรยานยนต์ หมายเลขทะเบียน.....

() พาหนะอื่นๆ ระบุ.....

ผนวก ข : (แบบรายงาน ปคม.ตร.๐๑) ประกอบ ผนวก ข
การรายงาน

ประกอบแผน : ปคม.รณ.๖๔ ลง ๑๙ ก.พ.๖๔

๙. ขณะเกิดเหตุจับกุมผู้ต้องหาได้.....คน คือ ผู้ต้องหาที่.....

๑๐. รายละเอียดหรือพฤติการณ์แห่งคดี

๑๑. ผลการคัดแยกผู้เสียหายจากการค้ามนุษย์

มีการสัมภาษณ์ รวมทั้งสิ้น จำนวน.....ราย ผลการคัดแยก ดังนี้

๑๑.๑ ไม่เข้าข่าย จำนวน.....ราย

๑๑.๒ อาจเข้าข่ายการค้ามนุษย์ จำนวน.....ราย เป็นบุคคลสัญชาติ.....

นำเข้าคุ้มครองชั่วคราว.....

๑๒. พนักงานสอบสวนผู้รับผิดชอบ.....หมายเลขโทรศัพท์.....

นายตำรวจชั้นผู้ใหญ่ควบคุม.....หมายเลขโทรศัพท์.....

ลงชื่อ

ผู้รายงาน

(.....)

ตำแหน่ง.....

เจ้าหน้าที่ผู้รับผิดชอบการรายงาน.....หมายเลขโทรศัพท์.....

พล.ต.ต. *สมควร พิงทรัพย์*
(สมควร พิงทรัพย์)
ผบก.รณ.

อนุผนวก ๒ (แบบรายงาน ปคม.ตร.๐๒) ประกอบ หมวด ข : การรายงาน ประกอบแผน : ปคม.รณ.๖๔ ลง ๑๙ ก.พ.๖๔

รายงานคดีความผิดฐานค้ามนุษย์เบื้องต้น

หน่วยงาน (สถ./สน./กก.) ก.จว./บก. บช./ภ.

ลำดับ	เลข คดี	ปจว. (ชื่อ/วันที่)	สถานที่เกิดเหตุ	ผู้เสียหาย	อายุ (ปี)	สัญชาติ	ผู้ต้องหา	อายุ (ปี)	สัญชาติ	ผู้ต้องหาเป็นเจ้าหน้าที่รัฐ (สังกัด)	รูปแบบการค้ามนุษย์	พงส. ผู้รับผิดชอบ	ความเห็นทางคดี	คำพิพากษา ของศาล

หมายเหตุ รูปแบบการค้ามนุษย์ การแสวงหาประโยชน์โดยมิชอบจากการ

๑. การค้าประเวณี
๒. การผลิตหรือเผยแพร่วัตถุหรือสื่อลามก
๓. การแสวงหาประโยชน์ทางเพศในรูปแบบอื่น
๔. การเอาคนลงเป็นทาส
๕. การนำคนมาขอตาน
๖. การบังคับใช้แรงงานหรือบริการ
- ๖.๑ การบังคับใช้แรงงานในเรือประมง
๗. การบังคับตัวต่อวัยระเพื่อการค้า
๘. การอันใดที่คล้ายคลึงกันอันเป็นการทุจริตบุคคล ไม่ว่าบุคคลนั้นจะยินยอมหรือไม่ก็ตาม

รับรองว่าเป็นข้อมูลถูกต้อง
พ.ต.อ.
(.....)
ตำแหน่ง.....

อนุผนวก ๓ (แบบรายงาน ปคม.ตร.๐๓) ประกอบผนวก ข : การรายงาน ปคม.ร.น.๖๔ ลง ๑๙ ก.พ.๖๔

แบบรายงานข้อมูลการตรวจแรงงานประมงในทะเล

หน่วยงาน ประจำเดือน

ลำดับ (๑)	ว/ด/ป/ (๒)	ชื่อเรือ/ทะเบียนเรือ/ เจ้าของ เลขประจำเรือ เบอร์โทรศัพท์..... (๓)	ประเภทเรือ (๔)	ประเภทเครื่องมือ ประมง (๕)	ชื่อได้กึ่งเรือ เลขประจำเรือ เบอร์โทรศัพท์..... (๖)	จำนวนลูกจ้าง (คน) (๗)	ตำแหน่ง/ปกติที่ทำการ ตรวจเรือ (๘)	ความพร้อมของเรือ ในการประกอบประมง (๙)	หัวหน้าเจ้าพนักงาน ผู้ตรวจ (๑๐)	วิเคราะห์การตรวจ (๑๑)
		ชื่อเรือ..... ทะเบียน..... เจ้าของ..... จว.....	<input type="checkbox"/> ในน้ำ <input type="checkbox"/> นอกน้ำ <input type="checkbox"/> เรือขนส่ง <input type="checkbox"/> อื่นๆ (ระบุ).....	<input type="checkbox"/> อวนลาก <input type="checkbox"/> อวนลอย <input type="checkbox"/> อวนล้อม <input type="checkbox"/> อื่นๆ (ระบุ).....	ชื่อ..... อายุ.....ปี สัญชาติ..... ประกาศนียบัตร..... ผู้ควบคุมเรือขึ้น..... เลขที่..... เวลาทำงาน/วัน.....	ไทย..... พม่า..... ลาว..... กัมพูชา..... อื่นๆ..... เวลาทำงาน/วัน..... ทะเบียนลูกจ้าง.....	ฝั่ง..... อ่าว..... จว..... แลตติจูด..... ลองจิจูด.....	<input type="checkbox"/> ครบถ้วน <input type="checkbox"/> ไม่ครบถ้วน (ระบุ).....	ยศ..... ชื่อ..... ชื่อสกุล..... ตำแหน่ง..... ชื่อเรือที่ตรวจ.....	<input type="checkbox"/> ไม่พบการกระทำ ผิดคดีคัมภีร์ <input type="checkbox"/> พบการกระทำ ผิดคดีคัมภีร์ (ตอบด้านล่าง)
การกระทำผิดเกี่ยวกับการค้ามนุษย์										
ผู้ตกเป็นเหยื่อ										
เพศ	<input type="checkbox"/> ชาย.....คน <input type="checkbox"/> หญิง.....คน	ถูกกระทำ ด้วยวิธีใด	<input type="checkbox"/> ข่มขู่ <input type="checkbox"/> ฉ้อฉล <input type="checkbox"/> หลอกลวง <input type="checkbox"/> อื่นๆ (ระบุ).....	<input type="checkbox"/> ใช้กำลัง <input type="checkbox"/> ลักพาตัว <input type="checkbox"/> ใช้อำนาจโดยมิชอบ	หน่วยที่รับผิดชอบ	การดำเนินคดี	เลขคดีอาญา	ประเภทการกระทำผิดฐานค้ามนุษย์		
ช่วง อายุ	<input type="checkbox"/> ต่ำกว่า ๑๘ ปี.....คน <input type="checkbox"/> ๑๘ ปีขึ้นไป.....คน	ถูกกระทำโดย มีวัตถุประสงค์ เพื่อ	<input type="checkbox"/> ค่าประเวณี <input type="checkbox"/> นำมาขอกทาน <input type="checkbox"/> เอาลงเป็นทาส <input type="checkbox"/> บังคับใช้แรงงาน	พฤติการณ์และความเห็น	ภ.จว.....		ที่..... ลง.....เวลา.....			
รายละเอียด ผู้เสียหาย	ชื่อ..... เลข ปชช..... ชื่อ..... เลข ปชช..... ชื่อ..... เลข ปชช..... ที่อยู่..... ที่อยู่..... ที่อยู่.....	อายุ.....ปี สัญชาติ..... เบอร์โทรศัพท์..... อายุ.....ปี สัญชาติ..... เบอร์โทรศัพท์.....	รายละเอียดผู้ต้องหา	ชื่อ..... ชื่อ..... ชื่อ..... ชื่อ..... ชื่อ..... ชื่อ.....	ชื่อ..... ชื่อ..... ชื่อ..... ชื่อ..... ชื่อ..... ชื่อ.....

รับรองว่าเป็นข้อมูลถูกต้อง

พ.ต.อ.
(.....)
ตำแหน่ง


ผนวก ข : (แบบรายงาน ปคม.ตร.๐๓) ประกอบ ผนวก ข
การรายงาน

ประกอบแผน : ปคม.รณ.๖๔ ลง ๑๙ ก.พ.๖๔

วิธีการกรอกข้อมูล

แบบรายงานข้อมูลการตรวจแรงงานประมงนี้ จะใช้ร่วมกับแบบรายงานการตรวจแรงงานในงานประมงทะเล(แบบ ตร.ปม.๑/๒๕๕๕) ของกระทรวงแรงงาน โดยรายงานแบบรายงานทั้งสองแบบมาพร้อมกัน

๑. ช่อง “ ลำดับ ” ให้กรอกเลขเรียงลำดับของข้อมูล
๒. ช่อง “ ว/ด/ป ” ให้กรอก วัน เดือน ปี ที่ออกไปทำการตรวจเรือประมงในทะเล
๓. ช่อง “ ชื่อเรือ/ทะเบียนเรือ/เจ้าของ/เลขประชาชน/เบอร์โทรศัพท์ ” ให้กรอกรายละเอียดของเรือ ได้แก่ ชื่อเรือ ทะเบียนเรือ เจ้าของ จังหวัดต้นสังกัดของเรือ หมายเลขบัตรประจำตัวประชาชน และเบอร์โทรศัพท์ของเจ้าของเรือ
๔. ช่อง “ ประเภทเรือ ” ให้กรอกประเภทของที่ที่ตรวจว่าเป็น เรือในน่านน้ำ, นอกน่านน้ำ, เรือขนส่ง หรือประเภทอื่น ๆ
๕. ช่อง “ ประเภทเครื่องมือประมง ” ให้กรอกประเภทเครื่องมือในการประกอบกิจกรรมการประมงของเรือ ที่ตรวจได้แก่ อวนลาก, อวนลอย, อวนล้อม และอื่นๆ (ระบุ)
๖. ช่อง “ ชื่อไตงเรือ/หมายเลขบัตรประจำตัวประชาชน/เบอร์โทรศัพท์ “ ให้กรอกชื่อของไตงเรือ หมายเลขบัตรประจำตัวประชาชน เบอร์โทรศัพท์ อายุ สัญชาติ ประกาศนียบัตรผู้ควบคุมเรือ และเวลาทำงาน
๗. ช่อง “ จำนวนลูกจ้าง “ ให้กรอกจำนวนลูกจ้างในเรือ แยกตามสัญชาติ เวลาทำงาน และ ทะเบียนลูกจ้าง
๘. ช่อง “ ตำแหน่ง/พิกัดที่ทำการตรวจเรือ “ ให้กรอกตำแหน่งเรือที่เข้ารับการตรวจว่าอยู่ในพื้นที่ใด
๙. ช่อง “ ความพร้อมของเรือในการประกอบประมง “ ให้กรอกสภาพความพร้อมของเรือว่ามีความพร้อมหรือไม่ ในการประกอบกิจกรรมประมง
๑๐. ช่อง “ หัวหน้าเจ้าพนักงานผู้ตรวจ “ ให้กรอกหัวหน้าเจ้าหน้าที่ตำรวจที่ทำการตรวจเรือดังกล่าว
๑๑. ช่อง “ วิเคราะห์การตรวจ “ ให้กรอกว่าผลการตรวจสอบเรือประมงดังกล่าว มีความผิดเกี่ยวกับการค้ามนุษย์หรือไม่ ถ้ามีให้ดำเนินการกรอกข้อมูลในส่วนของการกระทำความผิดเกี่ยวกับการค้ามนุษย์โดยแบ่งข้อมูลออกเป็น ๒ ส่วน ได้แก่ ส่วนผู้ตกเป็นเหยื่อ และส่วนการดำเนินคดี
๑๒. ให้ระดับ พ.ต.อ. ขึ้นไป ลงนามรับรองความถูกต้องของข้อมูล

พล.ต.ต. 
(สมควร พึ่งทรัพย์)
ผบก.รณ.

ผนวก ค

การแจกจ่าย

ประกอบแผน : ปคม.รณ.๖๔ ลง ๑๙ ก.พ.๖๔

ลำดับ	หน่วย	จำนวนชุด	หมายเลขชุด
๑	ต้นฉบับ	๒	๑ - ๒
หน่วยนอก			
๒	กองทัพอเรือ	๑	๓
๓	กรมเจ้าท่า	๑	๔
๔	ศรชล.	๑	๕
๕	กระทรวงพัฒนาสังคมและความมั่นคงของมนุษย์	๑	๖
หน่วยใน			
๖	ผบ.ตร.	๑	๗
๗	รอง ผบ.ตร. (ที่ได้รับมอบหมาย)	๑	๘
๘	ผู้ช่วย ผบ.ตร. (ที่ได้รับมอบหมาย)	๑	๙
๙	ผบช.ก.	๑	๑๐
๑๐	ผบช.สยศ.ตร.	๑	๑๑
๑๑	ผบช.น.	๑	๑๒
๑๒	ผบช.ตชด.	๑	๑๓
๑๓	ผบช.สตม.	๑	๑๔
๑๔	ผบช.ภ.๑ - ๙	๙	๑๕ - ๒๓
๑๕	ผบช.ทท.	๑	๒๔
๑๖	รอง ผบช.ก. (ที่ได้รับมอบหมาย)	๑	๒๕
๑๗	ผบก.ปคม.	๑	๒๖
๑๘	ผบก.ป.	๑	๒๗
๑๙	ผบก.ปอท.	๑	๒๘
๒๐	ผบก.รฟ.	๑	๒๙
๒๑	ผบก.ทล.	๑	๓๐
๒๒	ผบก.รณ.	๑	๓๑
๒๓	รอง ผบก.รณ. (ที่ได้รับมอบหมาย)	๒	๓๒ - ๓๓
๒๔	ผกก.๑ - ๑๒ บก.รณ., หน. กรต.บก.รณ.	๑๓	๓๔ - ๔๖
๒๕	ผกก.ฝอ.บก.รณ.	๑	๔๗
๒๖	อะไหล่	๒	๔๘ - ๔๙

พล.ต.ต. *สมชาย ทรัพย์*
(สมควร พึ่งทรัพย์)
ผบก.รณ.