



แผน

พิทักษ์เด็ก สตรี และครอบครัว
(พดส.รท.๖๔)

ของ

กองบังคับการตำรวจน้ำ

กองบังคับการตำรวจน้ำ
กองบัญชาการตำรวจสอบสวนกลาง
สำนักงานตำรวจแห่งชาติ
เลขที่ ๑๖๙ ตำบลบางด้วน อำเภอเมือง
จังหวัดสมุทรปราการ ๑๐๒๗๐
๑๙๑๐๓๐ กุมภาพันธ์ ๒๕๖๔
เลขที่เพื่ออ้างอิง พตส.ร.น.๖๔

- แผน : พัทธพงศ์ สตรี และครอบครัว กองบังคับการตำรวจน้ำ
- อ้างอิง : ๑) รัฐธรรมนูญแห่งราชอาณาจักรไทย พุทธศักราช ๒๕๖๐
- ๒) ประมวลกฎหมายอาญา
- ๓) พระราชบัญญัติสถานบริการ พ.ศ.๒๕๐๙
- ๔) พระราชบัญญัติคนเข้าเมือง พ.ศ.๒๕๒๒
- ๕) พระราชบัญญัติจัดหางานและคุ้มครองคนหางาน พ.ศ.๒๕๒๘
- ๖) พระราชบัญญัติป้องกันและปราบปรามการค้าประเวณี พ.ศ.๒๕๓๙
- ๗) พระราชบัญญัติคุ้มครองแรงงาน พ.ศ.๒๕๔๑
- ๘) พระราชบัญญัติคุ้มครองเด็ก พ.ศ.๒๕๔๖
- ๙) พระราชบัญญัติส่งเสริมการพัฒนาเด็กและเยาวชนแห่งชาติ พ.ศ.๒๕๕๐
- ๑๐) พระราชบัญญัติคุ้มครองผู้ถูกกระทำด้วยความรุนแรงในครอบครัว พ.ศ.๒๕๕๐
- ๑๑) พระราชบัญญัติว่าด้วยการกระทำความผิดเกี่ยวกับคอมพิวเตอร์ พ.ศ.๒๕๕๐
- ๑๒) พระราชบัญญัติป้องกันและปราบปรามการค้ามนุษย์ พ.ศ.๒๕๕๑
- ๑๓) พระราชบัญญัติควบคุมเครื่องดื่มแอลกอฮอล์ พ.ศ.๒๕๕๑
- ๑๔) พระราชบัญญัติความปลอดภัย อาชีวอนามัย และสภาพแวดล้อมในการทำงาน พ.ศ.๒๕๕๔
- ๑๕) พระราชบัญญัติควบคุมการขอทาน พ.ศ.๒๕๕๙
- ๑๖) พระราชกำหนดการบริหารจัดการการทำงานแรงงานต่างด้าว พ.ศ.๒๕๖๐
- ๑๗) กฎกระทรวง ฉบับที่ ๑๐ (พ.ศ.๒๕๔๑) ออกตามความในพระราชบัญญัติคุ้มครองแรงงาน พ.ศ.๒๕๔๑
- ๑๘) อนุสัญญาว่าด้วยสิทธิเด็ก
- ๑๙) อนุสัญญาว่าด้วยรูปแบบที่เลวร้ายที่สุดของการใช้แรงงานเด็ก ฉบับที่ ๑๘๒
- ๒๐) อนุสัญญาว่าด้วยการจัดการเลือกปฏิบัติต่อสตรีในทุกรูปแบบ
- ๒๑) พิธีสารเลือกรับของอนุสัญญาว่าด้วยการจัดการเลือกปฏิบัติต่อสตรีในทุกรูปแบบ

แผน : พัทธการเด็ก สตรี และครอบครัว กองบังคับการตำรวจน้ำ (พตส.ร.น.๖๔)

- ๒๒) พิธีสารเลือกรับของอนุสัญญาว่าด้วยสิทธิเด็ก เรื่องการค้าเด็ก การค้าประเวณี และสื่อลามกที่เกี่ยวกับเด็ก
- ๒๓) ปฏิญญาและแผนปฏิบัติการปักกิ่งเพื่อความก้าวหน้าของสตรี
- ๒๔) ระเบียบสำนักนายกรัฐมนตรีว่าด้วยการส่งเสริมและประสานงานสตรีแห่งชาติ พ.ศ.๒๕๕๑
- ๒๕) นโยบายนายกรัฐมนตรีในการประกาศวาระแห่งชาติ เรื่อง การป้องกันปราบปรามการค้ามนุษย์ เมื่อวันที่ ๓ เมษายน ๒๕๕๘ ณ ทำเนียบรัฐบาล
- ๒๖) ยุทธศาสตร์ชาติ ๒๐ ปี (พ.ศ.๒๕๖๑ - ๒๕๘๐)
- ๒๗) แผนพัฒนาเศรษฐกิจและสังคมแห่งชาติ ฉบับที่ ๑๒ (พ.ศ.๒๕๖๐ - ๒๕๖๔)
- ๒๘) ยุทธศาสตร์การพัฒนาสตรี พ.ศ.๒๕๖๐ - ๒๕๖๔
- ๒๙) ยุทธศาสตร์การคุ้มครองเด็กแห่งชาติ พ.ศ.๒๕๖๐ - ๒๕๖๔
- ๓๐) นโยบายและยุทธศาสตร์การพัฒนาสถาบันครอบครัว พ.ศ.๒๕๖๐ - ๒๕๖๔
- ๓๑) แผนพัฒนาเด็กและเยาวชนแห่งชาติ พ.ศ.๒๕๖๐ - ๒๕๖๔
- ๓๒) แผนปฏิบัติการด้านครอบครัว พ.ศ.๒๕๖๓ - ๒๕๖๕
- ๓๓) มติสมัชชาครอบครัวระดับชาติประจำปี ๒๕๖๓
- ๓๔) นโยบายและแผนระดับชาติเพื่อจัดการใช้แรงงานเด็กในรูปแบบที่เลวร้าย ปึงบประมาณ พ.ศ.๒๕๖๔
- ๓๕) นโยบายบริหารราชการของสำนักงานตำรวจแห่งชาติ ประจำปีงบประมาณ พ.ศ. ๒๕๖๔
- ๓๖) แผนปฏิบัติราชการสำนักงานตำรวจแห่งชาติ ประจำปีงบประมาณ พ.ศ. ๒๕๖๔
- ๓๗) แผนพิทักษ์เด็ก สตรี และครอบครัว สำนักงานตำรวจแห่งชาติ พ.ศ.๒๕๖๔
- ๓๘) แผนประเทศไทย มาตรฐาน ๑ : ๕๐,๐๐๐ ทูกระวาง

๑. สถานการณ์

ก. สถานการณ์ทั่วไป

การเปลี่ยนแปลงทางสังคม เศรษฐกิจ วัฒนธรรม วิถีชีวิต และสิ่งแวดล้อม ส่งผลกระทบโดยตรงต่อความเข้มแข็งและมั่นคงของสถาบันครอบครัว สังคมไทยในปัจจุบันมีแนวโน้มการเปลี่ยนแปลงเป็นสังคมแบบปัจเจกชน และแยกส่วนมากขึ้น ทำให้คนเห็นแก่ตัวมากขึ้น มีความเชื่อมั่นในตัวเอง ดำรงชีวิตแบบโดดเดี่ยว แยกแยก มุ่งการบริโภคเพื่อความสุขของตน เกิดความเสื่อมถอยด้านคุณธรรมจริยธรรม มีการใช้ความรุนแรงในการแก้ไขปัญหามากขึ้น ทั้งการใช้ความรุนแรงในครอบครัวและสังคม การดำรงชีวิตแบบสังคมอุตสาหกรรมหรือสังคมเมือง ส่งผลต่อการเปลี่ยนแปลงวิถีชีวิตแบบดั้งเดิมของสังคมไทย จากสังคมเกษตรกรรมที่มีวิถีชีวิตการอยู่ร่วมกันแบบพึ่งพิง ถ้อยทีถ้อยอาศัยกัน กลายเป็นสังคมที่มีความเป็นบริโภคนิยมและวัตถุนิยมมากขึ้น เป็นสังคม

แผน : พัทธกะเด็ก สตรี และครอบครัว กองบังคับการตำรวจน้ำ (พตส.ร.น.๖๔)

ข. สถานการณ์เฉพาะ

๑) สถานการณ์ด้านเด็ก

ผลการประเมินสถานการณ์แรงงานเด็กโดยสหรัฐอเมริกา รายงาน Finding in the Worst Forms of Child Labor ในปี พ.ศ.๒๕๖๒ ประเทศไทยได้การจัดอันดับในระดับที่มีความก้าวหน้าปานกลาง ในความพยายามจัดการใช้แรงงานเด็กในรูปแบบที่เลวร้ายที่สุด รัฐบาลได้มีการแก้ไขกฎหมายอาญา การเพิ่มอัตราโทษแก่บุคคลที่ใช้แรงงานเด็กในการก่ออาชญากรรม ประเทศไทยมีการจัดตั้งคณะทำงานเฉพาะ ในส่วนของการสืบสวนคดีที่เกี่ยวข้องกับการแสวงประโยชน์ทางเพศเชิงพาณิชย์จากเด็กโดยใช้อินเทอร์เน็ต ด้วย ความร่วมมือจากผู้มีส่วนได้ส่วนเสียหลายภาคส่วน รัฐบาลได้เริ่มดำเนินการโครงการใหม่ในการป้องกันและลด การใช้แรงงานเด็กและแรงงานบังคับในอุตสาหกรรมประมงและอาหารทะเล อย่างไรก็ตามเด็กในประเทศไทย ถูกใช้แรงงานในรูปแบบที่เลวร้ายที่สุดรวมถึงการใช้แรงงานในกิจการประมง กุ้ง และแปรรูปอาหารทะเล ตลอดจนแสวงประโยชน์ทางเพศเชิงพาณิชย์ จำนวนพนักงานตรวจแรงงานและการฝึกอบรมที่ไม่เพียงพอใน ประเด็นแรงงานเป็นอุปสรรคต่อศักยภาพการตรวจแรงงานในการบังคับใช้กฎหมายแรงงาน โดยเฉพาะอย่างยิ่ง ในภาคแรงงานนอกระบบและการรับงานไปทำที่บ้าน เด็กบางรายในประเทศไทยเผชิญกับอุปสรรคในการ เข้าถึงการศึกษา ซึ่งเป็นการเพิ่มความเสี่ยงที่จะตกเป็นเหยื่อการใช้แรงงานเด็กในรูปแบบที่เลวร้าย

ประเทศไทยให้ความสำคัญต่อปัญหาการใช้แรงงานเด็ก โดยให้สัตยาบันอนุสัญญาองค์การแรงงาน ระหว่างประเทศ ฉบับที่ ๑๘๒ ว่าด้วยการห้ามและการดำเนินการโดยทันทีเพื่อขจัดรูปแบบ ที่เลวร้ายที่สุดของการใช้แรงงานเด็ก (Convention concerning the Prohibition and Immediate Action for the Elimination of the Worst Forms of Child Labour) เมื่อวันที่ ๑๖ กุมภาพันธ์ ๒๕๔๔ และอนุสัญญา องค์การแรงงานระหว่างประเทศ ฉบับที่ ๑๓๘ ว่าด้วยอายุขั้นต่ำในการจ้างงาน (Convention concerning Minimum Age for Admission to Employment) เมื่อวันที่ ๑๑ พฤษภาคม ๒๕๔๗ ซึ่งอนุสัญญา ทั้งสอง ฉบับดังกล่าว ต้องดำเนินงานควบคู่กัน โดยกำหนดให้ดำเนินนโยบายแห่งชาติ เพื่อยุติการใช้แรงงานเด็กอย่างมี ประสิทธิภาพ โดยมีนโยบายและแผนระดับชาติเพื่อจัดการใช้แรงงานเด็กในรูปแบบที่เลวร้าย ปีงบประมาณ พ.ศ.๒๕๕๘ - ๒๕๖๓ สำหรับใช้เป็นแผนแม่บทต่อเนื่องในการดำเนินการ โดยมียุทธศาสตร์การดำเนินงาน ประกอบด้วย ๕ ยุทธศาสตร์ ดังนี้ ยุทธศาสตร์ที่ ๑ การป้องกันการใช้แรงงานเด็กในรูปแบบที่เลวร้าย ยุทธศาสตร์ที่ ๒ การช่วยเหลือและคุ้มครองแรงงานเด็กจากการทำงานในรูปแบบที่เลวร้าย ยุทธศาสตร์ที่ ๓ การพัฒนาและบังคับใช้กฎหมายที่เกี่ยวข้องอย่างมีประสิทธิภาพ ยุทธศาสตร์ที่ ๔ การพัฒนาความร่วมมือ ระหว่างองค์กรภาคีเครือข่าย ยุทธศาสตร์ที่ ๕ การพัฒนาระบบบริหารจัดการและการติดตามประเมินผล

ทั้งนี้ ตามนโยบายและแผนระดับชาติฯ ดังกล่าว สำนักงานตำรวจแห่งชาติ เป็นหน่วยรับผิดชอบหลัก ในยุทธศาสตร์ที่ ๑ การป้องกันการใช้แรงงานเด็กในรูปแบบที่เลวร้าย และยุทธศาสตร์ ที่ ๓ การพัฒนาและบังคับ ใช้กฎหมายที่เกี่ยวข้องอย่างมีประสิทธิภาพ โดยผลจากการดำเนินการของสำนักงานตำรวจแห่งชาติ ในปี ๒๕๖๒ พบว่า จำนวนเด็กที่ตกเป็นผู้เสียหายและ/หรือเคยเป็นแรงงานเด็กในรูปแบบที่เลวร้าย รูปแบบ ก จำนวน ๕๙ คน และรูปแบบ ข จำนวน ๗๙ คน และในปี ๒๕๖๓ รูปแบบ ข ๕๐ คน แสดงว่า ยังมีการใช้

แผน : พัทธกษัตริ์ สตรี และครอบครัว กองบังคับการตำรวจน้ำ (พตส.ร.น.๖๔)

แรงงานเด็กในรูปแบบที่เลวร้าย จึงควรกำหนดมาตรการแนวทางการบังคับใช้กฎหมายที่สอดคล้องกับการดำเนินงาน เพื่อแก้ไขปัญหาแรงงานเด็กในรูปแบบที่เลวร้าย ตลอดจนดำเนินการทางวินัยและอาญาแก่เจ้าหน้าที่ที่ละเว้นการปฏิบัติหน้าที่หรือแสวงหาประโยชน์โดยมิชอบอย่างเข้มงวดต่อไป

๒) สถานการณ์ด้านสตรีและความรุนแรงในครอบครัว

ครอบครัวเป็นสถาบันหลักและเป็นพื้นฐานแรกในการพัฒนาคุณภาพคน ถือได้ว่าเป็นหน่วยย่อย ที่เล็กที่สุดของสังคม แต่มีความสำคัญที่สุด เนื่องจากครอบครัวเป็นเป้าหมายหลอมคุณค่าชีวิตและบ่มเพาะคุณลักษณะที่งดงามของความเป็นมนุษย์ให้กับสังคม การเปลี่ยนแปลงทางสังคมและวัฒนธรรม ส่งผลกระทบโดยตรงต่อสถาบันครอบครัวและชุมชน โดยเฉพาะค่านิยมความเป็นปัจเจกชน ประกอบกับการดำรงชีวิตประจำวันอย่างรีบเร่ง มีผลต่อระดับความสัมพันธ์ในครอบครัว ทำให้สมาชิกในครอบครัวต่างมีพื้นที่ส่วนตัวของตนเอง ขาดการใช้เวลาร่วมกันในครอบครัว ขาดความสัมพันธ์ที่แน่นแฟ้นของสมาชิก ก่อให้เกิดการนำไปสู่ความแตกแยกของครอบครัว ขณะที่ในชุมชนสังคมเมืองขาดการปฏิสัมพันธ์กัน ต่างคนต่างอยู่ การมีส่วนร่วมต่อกิจกรรมสาธารณะลดน้อยลง ดังนั้น สถาบันครอบครัวและชุมชน จึงต้องมีการเตรียมความพร้อมและสร้างภูมิคุ้มกันให้คนในครอบครัว สามารถปรับตัวและรับมือกับการเปลี่ยนแปลงทางสังคมและวัฒนธรรม รวมถึงเทคโนโลยีการสื่อสารที่ทันสมัยได้สร้างสังคมเสมือนจริง (Social Online) ทำให้ประชากรมีพฤติกรรมที่แปลกแยกจากชีวิตจริง หมกมุ่นอยู่ในโลกออนไลน์ สมาชิกในครอบครัวมีการสื่อสารกันน้อยลง เกิดช่องว่างในครอบครัวมากขึ้น ทั้งที่เป็นช่องว่างระหว่างวัย และช่องว่างที่เกิดจากความสามารถในการใช้และการปรับตัวให้เข้ากับเทคโนโลยีสมัยใหม่

ประเทศไทยเข้าร่วมเป็นภาคีสัญญาว่าด้วยการขจัดการเลือกปฏิบัติต่อสตรีในทุกรูปแบบ (Convention on the Elimination of All Forms of Discrimination Against Women; CEDAW) ตั้งแต่วันที่ ๘ กันยายน ๒๕๒๘ ซึ่งรัฐภาคีต้องกำหนดนโยบายและมาตรการที่ชัดเจน เพื่อเป็นหลักประกันสิทธิ โอกาส ความเสมอภาค ความก้าวหน้าในการพัฒนาสถานภาพสตรีบนหลักพื้นฐาน คือ ความเสมอภาค (Equality) การไม่เลือกปฏิบัติ (Non-Discrimination) และพันธกิจของรัฐ (State Obligation) ในการคุ้มครอง สนับสนุนและดำเนินการให้สตรีได้รับสิทธิ และโอกาสในด้านต่างๆ รวมทั้งปฏิญญาปักกิ่งและแผนปฏิบัติการเพื่อความก้าวหน้าของสตรี (Beijing Declaration and Platform of Action) ที่เรียกร้องให้ประเทศต่างๆ ส่งเสริม “ความเสมอภาค การพัฒนา และสันติภาพ” (Equality Development and Peace)

นอกจากนี้ นโยบายและยุทธศาสตร์การพัฒนาสถาบันครอบครัว พ.ศ. ๒๕๖๐ - ๒๕๖๔ ได้เน้นกระบวนการมีส่วนร่วมกับสถาบันของสังคม โดยทุกภาคส่วนต้องดำเนินงานเพื่อให้บรรลุเป้าหมายและสอดคล้องกับความต้องการของประชาชน ทิศทางการพัฒนาสถาบันครอบครัว ประกอบด้วย ๕ ยุทธศาสตร์ ดังนี้ ยุทธศาสตร์ที่ ๑ พัฒนาศักยภาพของครอบครัว ยุทธศาสตร์ที่ ๒ สร้างหลักประกันความมั่นคงของครอบครัว ยุทธศาสตร์ที่ ๓ การบริหารจัดการที่เอื้อต่อความเข้มแข็งของครอบครัว ยุทธศาสตร์ที่ ๔ ส่งเสริมและสนับสนุนเครือข่ายทางสังคมเพื่อพัฒนาครอบครัว และ ยุทธศาสตร์ที่ ๕ พัฒนาระบบการสื่อสารสังคมเพื่อพัฒนา

แผน : พิทักษ์เด็ก สตรี และครอบครัว กองบังคับการตำรวจน้ำ (พตส.ร.น.๖๔)

ครอบครัว โดยสำนักงานตำรวจแห่งชาติ รายงานข้อมูลสถานการณ์ด้านความรุนแรงในครอบครัว ในปี ๒๕๖๒ พบว่า คดีการกระทำความรุนแรงในครอบครัว จำนวน ๑๑๑ คดี แบ่งเป็น ความรุนแรงทางกาย ๕๘ คดี ความรุนแรงทางเพศ ๕๐ คดี ความรุนแรงทางจิตใจ ๓ คดี สำหรับในปี ๒๕๖๓ พบว่า คดีการกระทำความรุนแรงในครอบครัว จำนวน ๕๗ คดี แบ่งเป็น ความรุนแรงทางกาย ๒๓ คดี ความรุนแรงทางเพศ ๓๒ คดี และความรุนแรงทางจิตใจ ๒ คดี คดีจากข้อมูลดังกล่าว พบว่า ในปี ๒๕๖๒ - ๒๕๖๓ ยังคงมีความรุนแรงในครอบครัวในทุกรูปแบบ จึงจำเป็นต้องทำการพัฒนาและปรับปรุงแผนพิทักษ์เด็ก สตรี และครอบครัว มุ่งเน้นมาตรการป้องกัน มาตรการปราบปราม มาตรการสืบสวนขยายผล และมาตรการเชื่อมโยงข้อมูล โดยการรณรงค์ยุติความรุนแรงในครอบครัว ส่งเสริมความรู้ความเข้าใจให้กับข้าราชการตำรวจ ครอบครัว และประชาชนทั่วไป รวมถึงบูรณาการความร่วมมือกับหน่วยงานที่เกี่ยวข้องทุกภาคส่วนอย่างต่อเนื่อง

๒. การกิจ

กองบังคับการตำรวจน้ำ มีหน้าที่พิทักษ์สิทธิเด็ก ป้องกันความรุนแรงในครอบครัว มาตรการปราบปราม บังคับใช้กฎหมาย จัดการใช้แรงงานเด็กในรูปแบบที่เลวร้ายในทุกรูปแบบ โดยบูรณาการร่วมกับหน่วยในการปฏิบัติตามแผนนี้ และหน่วยงานอื่นๆ ที่เกี่ยวข้องกับการแก้ไขปัญหาด้านเด็ก สตรี และครอบครัว ได้แก่ หน่วยงานภาครัฐ ภาคเอกชน และองค์กรนอกภาครัฐ (Non-Governmental Organization, NGOs) ร่วมกันดำเนินการตามมาตรการป้องกัน รณรงค์ให้ความรู้ความเข้าใจในการพิทักษ์สิทธิเด็ก ป้องกันความรุนแรงในครอบครัว มาตรการปราบปราม บังคับใช้กฎหมาย จัดการใช้แรงงานเด็กในรูปแบบที่เลวร้ายในทุกรูปแบบ ให้เป็นไปตามนโยบายของสำนักงานตำรวจแห่งชาติ

๓. การปฏิบัติ

ก. วัตถุประสงค์

- ๑) เพื่อบูรณาการร่วมกับหน่วยงานที่เกี่ยวข้อง ในการแก้ไขปัญหาเด็ก เยาวชน สตรี และครอบครัว อย่างมีประสิทธิภาพ
- ๒) เพื่อลดและควบคุมปัจจัยคุกคามที่ส่งผลกระทบในทางลบต่อพฤติกรรมและพัฒนาการของเด็กและเยาวชน
- ๓) เพื่อพัฒนาเด็กและเยาวชนให้มีจิตใจที่ดีงาม อยู่ในกรอบของศีลธรรม และมีจิตสำนึกสาธารณะ
- ๔) เพื่อเสริมสร้างให้ครอบครัว ชุมชน มีความเข้มแข็ง รวมทั้งสนับสนุนสถาบันศาสนา และการศึกษา ในการพัฒนาเด็กและเยาวชน เพื่อเป็นกำลังสำคัญในการพัฒนาประเทศต่อไป
- ๕) เพื่อจัดการใช้แรงงานเด็กในรูปแบบที่เลวร้าย

แผน : พัทธการเด็ก สตรี และครอบครัว กองบังคับการตำรวจน้ำ (พตส.ร.น.๖๔)

เป็นชุดปฏิบัติการส่วนกลางของศูนย์พิทักษ์เด็ก สตรี ครอบครัว ป้องกันปราบปรามการค้ามนุษย์ และภาคประมง กองบังคับการตำรวจน้ำ ประกอบกำลังจากข้าราชการตำรวจที่มีความรู้ ความสามารถ และมีความเหมาะสม โดยผู้อำนวยการศูนย์พิทักษ์เด็ก สตรี ครอบครัว ป้องกันปราบปรามการค้ามนุษย์ และภาคประมง กองบังคับการตำรวจน้ำ เสนอรายชื่อให้ผู้บัญชาการตำรวจแห่งชาติพิจารณามีคำสั่งแต่งตั้งโดยมีภารกิจ และอำนาจหน้าที่ ดังนี้

(๑) สนับสนุนการปฏิบัติแก่หน่วยต่างๆ ในการปราบปรามการค้ามนุษย์ โดยเน้นการสืบสวน จับกุมผู้กระทำความผิดที่มีลักษณะเป็นเครือข่าย ขบวนการ รวมถึงการขยายผลไปยังผู้นำพา ผู้ค้า ผู้ให้ที่พักพิง นายจ้าง นายหน้า นายทุน ผู้ให้การสนับสนุน และผู้อยู่เบื้องหลังโดยเฉพาะ การแสวงหาประโยชน์จากการบังคับขอราน การค้าประเวณี การบังคับใช้แรงงานประมง แรงงานทาส และการลักลอบเข้าเมืองโดยผิดกฎหมายของชาวโรฮีนจา

(๒) บูรณาการกับหน่วยร่วมปฏิบัติตามแผนนี้ และหน่วยงานอื่นๆ ที่เกี่ยวข้องกับการแก้ไขปัญหาการค้ามนุษย์ ทั้งภาครัฐ เอกชน และองค์กรพัฒนาเอกชน (Non-Governmental Organization, NGOs)

(๓) ดำเนินการอื่นๆ ตามที่ผู้อำนวยการศูนย์พิทักษ์เด็ก สตรี ครอบครัว ป้องกันปราบปรามการค้ามนุษย์ และภาคประมง กองบังคับการตำรวจน้ำ มอบหมาย

(๔) มีอำนาจปฏิบัติหน้าที่ได้ทั่วราชอาณาจักร

๔) ส่วนสนับสนุน

เป็นหน่วยสนับสนุนการปฏิบัติแก่ส่วนบังคับบัญชา ส่วนอำนาจการ และส่วนปฏิบัติการ ในการป้องกันและปราบปรามการค้ามนุษย์ตามแผนนี้ ประกอบด้วย งานธุรการและกำลังพล, งานความมั่นคง การข่าว และเทคโนโลยี, งานส่งกำลังบำรุง ผลิตอาหาร, งานงบประมาณ และการเงิน, งานกฎหมาย และวินัย ฝ่ายอำนาจการ กองบังคับการตำรวจน้ำ โดยมีภารกิจ และอำนาจหน้าที่ ดังนี้

(๑) สนับสนุนการปฏิบัติแก่ส่วนบังคับบัญชา ส่วนอำนาจการ และส่วนปฏิบัติการในด้านต่างๆตามขีดความสามารถ ภารกิจ และอำนาจหน้าที่ของแต่ละหน่วย

(๒) บูรณาการกับหน่วยร่วมปฏิบัติตามแผนนี้ และหน่วยงานอื่นๆ ที่เกี่ยวข้องกับการแก้ไขปัญหาการค้ามนุษย์ ทั้งภาครัฐ เอกชน และองค์กรพัฒนาเอกชน (Non-Governmental Organization, NGOs)

(๓) ดำเนินการอื่นๆ ตามที่ผู้อำนวยการศูนย์พิทักษ์เด็ก สตรี ครอบครัว ป้องกันปราบปรามการค้ามนุษย์ และภาคประมง กองบังคับการตำรวจน้ำ มอบหมาย

ข. คำแนะนำในการประสาน

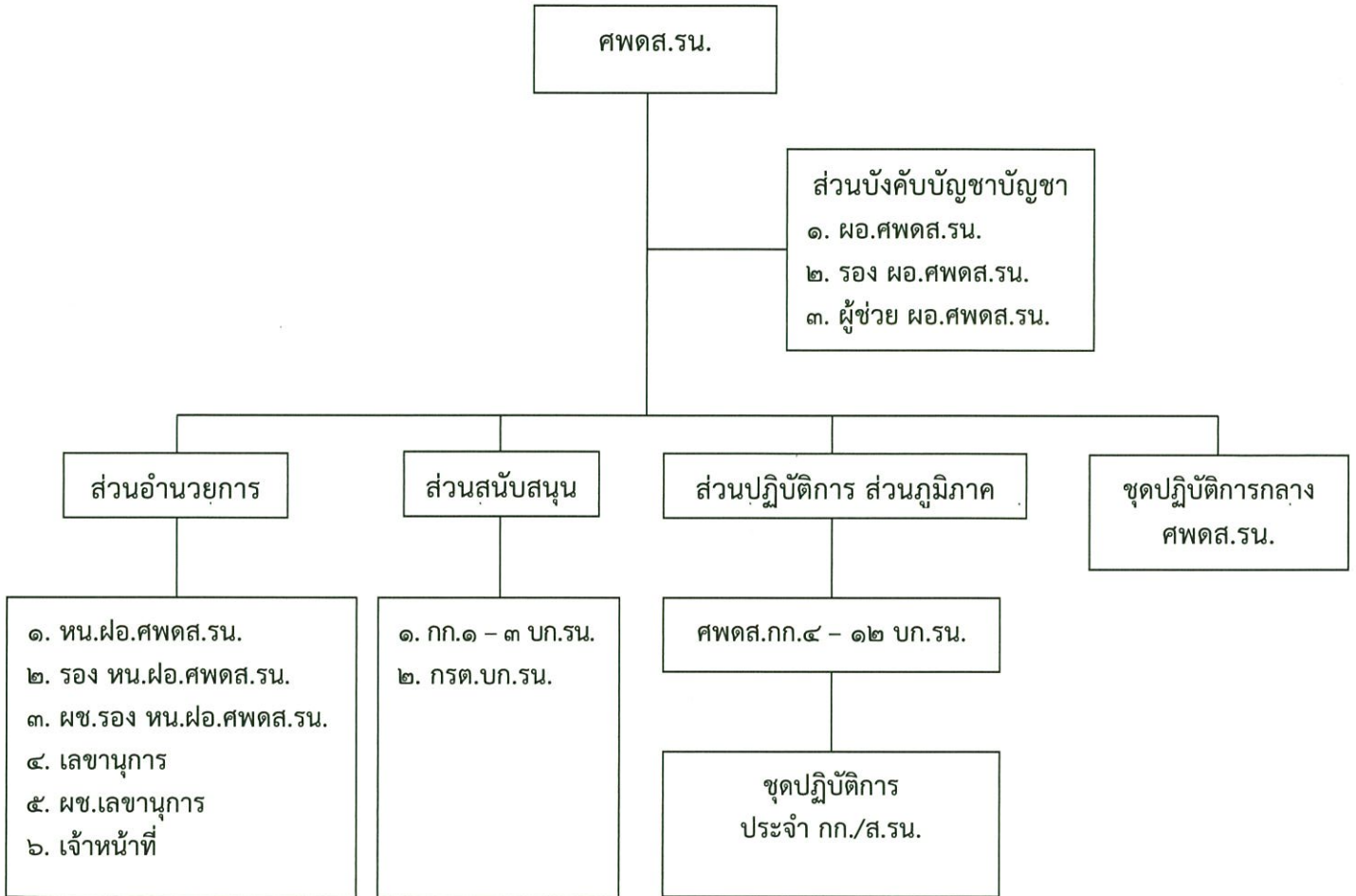
๑) แผนนี้มีผลบังคับใช้ตั้งแต่วันที่ผู้บัญชาการตำรวจแห่งชาติลงนาม โดยให้ยกเลิกแผนป้องกันปราบปรามการค้ามนุษย์ กองบังคับการตำรวจน้ำ (ปคม.ร.น.๖๓) ลงวันที่ ๑๕ พฤศจิกายน ๒๕๖๒ รวมทั้งแผนอื่นของสำนักงานตำรวจแห่งชาติที่ขัดหรือแย้งกับแผนนี้และให้ทุกหน่วยที่มีหน้าที่ปฏิบัติ ตามแผนคำสั่งมอบหมายผู้รับผิดชอบในการดำเนินการ สนับสนุน หรือประสานการปฏิบัติตามแผนให้แล้วเสร็จภายใน ๑๕ วัน แล้วรายงานผู้อำนวยการศูนย์พิทักษ์เด็ก สตรี ครอบครัว ป้องกันปราบปรามการค้ามนุษย์ และภาคประมง กองบังคับการตำรวจน้ำ ทราบ ผ่านงานกิจการพิเศษ และจิตอาสา ฝ่ายอำนาจการ กองบังคับการตำรวจน้ำ ทราบ

๒) ผู้บังคับบัญชาที่รับผิดชอบทุกระดับจะต้องศึกษา ทำความเข้าใจและเผยแพร่ความรู้ความเข้าใจให้แก่ผู้ใต้บังคับบัญชาในสังกัดทุกนาย ตลอดจนกำกับดูแล ตรวจสอบ ติดตามให้คำแนะนำและร่วมปฏิบัติในมาตรการต่างๆ ตามความจำเป็นและเหมาะสม รวมทั้งต้องส่งเสริมสนับสนุนและแก้ปัญหาเบื้องต้นตามอำนาจ

ผนวก ก

โครงสร้าง ศพตส.รน.

ประกอบแผน : พตส.รน.๖๔ ลง ๑๙ ก.พ.๖๔



พล.ต.ต. *กิมต วัฒน*
(สมควร พึ่งทรัพย์)
ผบก.รน.

ผนวก ข

การรายงาน

ประกอบแผน : พตส.รณ.๖๔ ลง ๑๙ ก.พ.๖๔

๑. แบบรายงาน แบ่งออกเป็น ๕ แบบ ได้แก่

ก. แบบรายงาน พตส.ตร.๐๑ ใช้ในการรายงานข้อมูลการดำเนินงานด้านการจัดการใช้แรงงานเด็กในรูปแบบที่เลวร้าย

ข. แบบรายงาน พตส.ตร.๐๒ ใช้ในการรายงานผลตามตัวชี้วัดตามยุทธศาสตร์ของนโยบายและแผนระดับชาติเพื่อจัดการใช้แรงงานเด็กในรูปแบบที่เลวร้าย

ค. แบบรายงาน พตส.ตร.๐๓ ใช้ในการรายงานคดีตาม พ.ร.บ.คุ้มครองผู้ถูกกระทำ ความรุนแรงในครอบครัว พ.ศ. ๒๕๕๐

ง. แบบรายงาน พตส.ตร.๐๔ ใช้ในการรายงานสถิติข้อมูลที่เกี่ยวข้องกับเด็ก สตรี และครอบครัว จำนวนผู้ต้องหา จำแนกตามอายุและเพศ สถิติการจับกุมและที่เกิดเหตุ

จ. แบบรายงาน พตส.ตร.๐๕ ใช้ในการรายงานสถิติข้อมูลที่เกี่ยวข้องกับเด็ก สตรี และครอบครัว จำนวนผู้เสียหาย จำแนกตามอายุและเพศ

๒. การรายงาน

ก. หน่วยงานระดับ กก. ในสังกัด สรุปลผลการปฏิบัติของหน่วยในสังกัด ตามแบบรายงาน พตส.ตร.๐๑ - ๐๕ รายงานให้ บก.รณ. (ผ่าน งาน กศ.จส.ผอ.บก.รณ.) ทราบ ตามกำหนดเวลา ดังนี้

๑) ครั้งที่ ๑ (วันที่ ๑ ต.ค. - ๓๑ ธ.ค.) ให้รายงานภายในวันที่ ๑ ม.ค.

๒) ครั้งที่ ๒ (วันที่ ๑ ม.ค. - ๓๑ มี.ค.) ให้รายงานภายในวันที่ ๑ เม.ย.

๓) ครั้งที่ ๓ (วันที่ ๑ เม.ย. - ๓๐ มิ.ย.) ให้รายงานภายในวันที่ ๑ ก.ค.

๔) ครั้งที่ ๔ (วันที่ ๑ ก.ค. - ๓๐ ก.ย.) ให้รายงานภายในวันที่ ๑ ต.ค.

ข. ให้เป็นหน้าที่ของพนักงานสอบสวนเจ้าของคดี รับผิดชอบรายงานข้อมูล ในระบบสารสนเทศสถานีตำรวจ (CRIMES) ตามแบบที่กำหนด หลังจากได้รับคำร้องทุกข์ไว้ตามระเบียบแล้ว อย่างช้า ไม่เกิน ๓ วันทำการ

ค. ให้หน่วยงานระดับ บข./ภ. กำชับเจ้าหน้าที่ผู้รับผิดชอบรายงานผลการปฏิบัติตามแบบรายงานที่กำหนดให้ตรงตามกำหนดเวลา เพื่อมิให้เกิดความเสียหายต่อทางราชการ

พล.ต.ต.



(สมควร พึ่งทรัพย์)

ผบก.รณ.

อนุผนวก ๑ (แบบรายงาน พตส.ตร.๐๑) ประกอบ หมวด ข : การรายงาน ประกอบแผน : พตส.ร.น.๖๔ ลง ๑๙ ก.พ.๖๔

- ครั้งที่ ๑ วันที่ ๑ ต.ค. - ๓๑ ธ.ค.
 ครั้งที่ ๒ วันที่ ๑ ม.ค. - ๓๑ มี.ค.
 ครั้งที่ ๓ วันที่ ๑ เม.ย. - ๓๐ มิ.ย.
 ครั้งที่ ๔ วันที่ ๑ ก.ค. - ๓๐ ก.ย.

แบบรายงานข้อมูลการดำเนินงานด้านเด็ก แรงงานเด็ก แรงงานเด็กในรูปแบบที่เลวร้าย ประจำปีงบประมาณ พ.ศ.
 (จำนวน “ คดีการใช้แรงงานเด็ก ” “ คดีที่ส่งฟ้องในชั้น พงส. ” และ “ จำนวนเด็กที่ตกเป็นเหยื่อ ”)

หน่วยงาน.....

การใช้แรงงานเด็กในรูปแบบที่เลวร้าย (๑)	จำนวนคดีที่เกี่ยวข้อง กับการใช้แรงงานเด็ก (คดี) (๒)	จำนวนคดีที่ส่งฟ้องใน ชั้น พงส.(คดี) (๓)	จำนวน เด็กที่ตก เป็นเหยื่อ(คน) (๔)	ขอบเขตข้อมูล/เงื่อนไข การจัดเก็บข้อมูล (๕)	แหล่งที่มาและ ช่วงเวลาในการจัดเก็บ ข้อมูล (๖)
รูปแบบ ก. ทุกรูปแบบของการใช้ทาส หรือแนวปฏิบัติที่คล้ายกับการใช้ทาส เช่น การค้า และการซื้อ การขายเด็ก แรงงานซัดหน้ แรงงานพรตติที่ดิน แรงงานบังคับ					
รูปแบบ ข.การใช้ จัดหา หรือเสนอเด็กเพื่อการค้าประเวณี เพื่อการผลิตสื่อลามก หรือเพื่อการแสดงลามก					
รูปแบบ ค. การใช้ จัดหา หรือเสนอเด็กเพื่อกิจกรรมที่ผิดกฎหมาย โดยเฉพาะเพื่อการผลิตและขนส่งยาเสพติด					
รูปแบบ ง. งานซึ่งโดยลักษณะของงาน หรือโดยสภาพแวดล้อมในการทำงานมีแนวโน้มที่จะเป็นอันตรายต่อสุขภาพ ความปลอดภัย หรือศีลธรรมของเด็ก					
รวม					

รับรองว่าเป็นข้อมูลถูกต้อง

พ.ต.อ.

หมายเหตุ : สำหรับรายงานสถานการณ์การใช้แรงงานเด็กในรูปแบบที่เลวร้าย

(.....)

ตำแหน่ง.....

อนุผนวก ๒ (แบบรายงาน พตส.ตร.๐๒) ประกอบ หมวด ข : การรายงาน ประกอบแผน : พตส.ร.น.๖๔ ถึง ๑๙ ก.พ.๖๔

- ครั้งที่ ๑ วันที่ ๑ ต.ค. - ๓๑ อ.ค.
 ครั้งที่ ๒ วันที่ ๑ ม.ค. - ๓๑ มี.ค.
 ครั้งที่ ๓ วันที่ ๑ เม.ย. - ๓๐ มิ.ย.
 ครั้งที่ ๔ วันที่ ๑ ก.ค. - ๓๐ ก.ย.

แบบรายงานข้อมูลการดำเนินงานด้านเด็ก แรงงานเด็ก แรงงานเด็กในรูปแบบที่เลวร้าย
 ประจำปีงบประมาณ พ.ศ.

การใช้งบประมาณในรูปแบบที่เลวร้าย (๑)	จำนวนเด็กที่ตกเป็นผู้เสียหายและ/หรือเคยเป็นแรงงานเด็กในรูปแบบที่เลวร้าย (๒)	จำนวนเด็กที่ได้รับความช่วยเหลือคุ้มครองหลังตกเป็นผู้เสียหายและ/หรือเคยเป็นแรงงานเด็กในรูปแบบที่เลวร้าย (๓)	จำนวนเด็กที่ถูกใช้ให้ทำงานในรูปแบบที่เลวร้าย (๔)	จำนวนเด็กที่ถูกใช้ให้ทำงานในรูปแบบที่เลวร้ายได้รับการคุ้มครองตามกฎหมาย (๕)	จำนวนผู้กระทำความผิดเกี่ยวกับการจ้างแรงงานเด็กในรูปแบบที่เลวร้ายที่ได้รับการลงโทษ (๖)
รูปแบบ ก. รูปแบบของการใช้ทาส หรือแนวปฏิบัติที่คล้ายกับการใช้ทาส เช่น การค้า และการซื้อ การขายเด็ก แรงงานขี้หนี่ แรงงานไร้ที่ดิน แรงงานบังคับ					
รูปแบบ ข. การใช้ จัดหา หรือเสนอเด็กเพื่อการค้าประเวณี เพื่อการผลิตสื่อลามก หรือเพื่อการแสดงลามก					
รูปแบบ ค. การใช้ จัดหา หรือเสนอเด็กเพื่อกิจกรรมที่ผิดกฎหมาย โดยเฉพาะเพื่อการผลิตและขนส่งยาเสพติด					
รูปแบบ ง. งานซึ่งโดยลักษณะของงาน หรือโดยสภาพแวดล้อมในการทำงานมีแนวโน้มที่จะเป็นอันตรายต่อสุขภาพ ความปลอดภัย หรือศีลธรรมของเด็ก					
รวม					

รับรองว่าเป็นข้อมูลที่ถูกต้อง

พ.ต.อ.

(.....)

ตำแหน่ง.....

หมายเหตุ : สำหรับรายงานผลตามตัวชี้วัดตามยุทธศาสตร์ของนโยบายและแผนระดับชาติเพื่อขจัดการใช้แรงงานเด็กในรูปแบบที่เลวร้าย

อนุผนวก ๓ (แบบรายงาน พตส.ตร.๐๓) ประกอบ ผนวก ข : การรายงาน ประกอบแผน : พตส.รณ.๖๔ ถึง ๑๙ ก.พ.๖๔

<input type="checkbox"/>	ครั้งที่ ๑ วันที่ ๑ ต.ค. - ๓๑ ธ.ค.
<input type="checkbox"/>	ครั้งที่ ๒ วันที่ ๑ ม.ค. - ๓๑ มี.ค.
<input type="checkbox"/>	ครั้งที่ ๓ วันที่ ๑ เม.ย. - ๓๐ มิ.ย.
<input type="checkbox"/>	ครั้งที่ ๔ วันที่ ๑ ก.ค. - ๓๐ ก.ย.

รายงานคดีตาม พ.ร.บ.คุ้มครองผู้ถูกระทำความรุนแรงในครอบครัว พ.ศ.๒๕๕๐

ประจำปีงบประมาณ พ.ศ.

หน่วยงาน (๑) บช/เทียบเท่า	ช่วงระยะเวลาจัดเก็บ (๒)	จำนวนคดีการกระทำ ความรุนแรงในครอบครัว (๓)		จำนวนคำสั่ง กำหนด มาตรการ/วิธีการ เพื่อบรรเทาทุกข์ (๔)	จำนวนการละเมิดคำสั่ง กำหนด มาตรการ วิธีการ เพื่อบรรเทาทุกข์ (๕)	จำนวนการยอมความชั้น ตอน (๖)
		ไม่ร้องทุกข์	ร้องทุกข์			

(๗) กรณีแยกตามประเภทความรุนแรง

ประเภท	จำนวนคดี														
	อายุผู้ถูกระทำ		อายุต่ำกว่า ๑๐ ปี		อายุ ๑๐ - ๑๑ ปี		อายุ ๑๒ - ๑๓ ปี		อายุ ๑๔ - ๑๕ ปี		อายุ ๑๖ - ๑๗ ปี		อายุ ๑๘ ปีขึ้นไป		รวม
	ชาย	หญิง	ชาย	หญิง	ชาย	หญิง	ชาย	หญิง	ชาย	หญิง	ชาย	หญิง	ชาย	หญิง	
๑. การกระทำความรุนแรงทางกาย															
๒. การกระทำความรุนแรงทางเพศ															
๓. การกระทำความรุนแรงทางจิตใจ															
๔. การกระทำความรุนแรงทางสังคม (การทะเลาะ/การทอดทิ้ง)															
๕. อื่น ๆ ระบุ															
(เช่น การค้ำมนุษย์, เอาบุตรไปข่มขืน ฯลฯ)															
รวม															

รับรองว่าเป็นข้อมูลถูกต้อง

พ.ต.อ.

หมายเหตุ : สำหรับรายงานข้อมูลสถานการณ์ความรุนแรงในครอบครัว

ตามมาตรา ๑๗ แห่ง พ.ร.บ.คุ้มครองผู้ถูกระทำด้วยความรุนแรงในครอบครัว พ.ศ.๒๕๕๐

(.....)
ตำแหน่ง.....

อนุผนวก ๕ (แบบ พตส.ตร.๐๕) ประกอบ หมวด ข : การรายงาน ประกอบแผน : พตส.ร.น.๖๔ ลง ๑๙ ก.พ.๖๔

- ครั้งที่ ๑ วันที่ ๑ ต.ค. - ๓๑ ต.ค.
 ครั้งที่ ๒ วันที่ ๑ ม.ค. - ๓๑ มี.ค.
 ครั้งที่ ๓ วันที่ ๑ เม.ย. - ๓๐ มิ.ย.
 ครั้งที่ ๔ วันที่ ๑ ก.ค. - ๓๐ ก.ย.

รายงานสถิติข้อมูลคดีเกี่ยวกับเด็ก เยาวชน สตรี และครอบครัว

จำนวนผู้เสียหาย จำแนกตามอายุและเพศ

ประจำปีงบประมาณ พ.ศ.

ปก.....

ประเภทคดี	รับแจ้ง (จำนวน คดี)	ผู้เสียหาย (คน)																
		รวม		อายุ (ปี)						ตั้งแต่ ๑๔ ถึง ๑๘ ปี		ตั้งแต่ ๑๙ ถึง ๒๐ ปี		ตั้งแต่ ๒๑ ปีขึ้นไป				
		ชาย	หญิง	ต่ำกว่า ๑๐ ปี	๑๐ - ๑๑ ปี	๑๒ - ๑๓ ปี	๑๔ - ๑๕ ปี	๑๖ - ๑๗ ปี	๑๘ - ๑๙ ปี	๒๐ - ๒๑ ปี	๒๒ - ๒๓ ปี	๒๔ - ๒๕ ปี	๒๖ ปีขึ้นไป					
๑. คดีทารุณกรรมหรือทำร้ายร่างกาย/จิตใจ																		
๑.๑ พ.ร.บ.คุ้มครองเด็ก พ.ศ.๒๕๔๖																		
๑.๒ พ.ร.บ.คุ้มครองผู้ถูกกระทำด้วยความรุนแรงในครอบครัว พ.ศ.๒๕๕๐																		
๑.๓ พ.ร.บ.ควบคุมการข่มขืน พ.ศ.๒๕๕๙																		
๒. คดีเกี่ยวกับเพศ																		
๒.๑ ข่มขืนกระทำชำเรา																		
๒.๒ อนาจาร																		
๒.๓ พรากผู้เยาว์																		
๓. คดีค้าประเวณีและเป็นธุระจัดหา																		
๔. คดีมีและเผยแพร่วัสดุลามก																		
๕. คดีความผิดเกี่ยวกับแรงงาน																		
๕.๑ คดีบังคับใช้แรงงาน																		
๕.๒ คดีงานอันตราย																		
๕.๓ คดีงานไม่เหมาะสมกับเด็ก																		
๕.๔ คดีหลอกลอบไปทำงาน																		
รวม																		

รับรองว่าเป็นข้อมูลที่ถูกต้อง

พ.ศ.อ.

(.....)

ตำแหน่ง.....

ผนวก ค

การแจกจ่าย

ประกอบแผน : พตส.ร.น.๖๔ ลง ๑๙ ก.พ.๖๔

ลำดับ	หน่วย	จำนวนชุด	หมายเลขชุด
๑	ต้นฉบับ	๒	๑ - ๒
หน่วยนอก			
๒	กองทัพอเรือ	๑	๓
๓	กรมเจ้าท่า	๑	๔
๔	ศรชล.	๑	๕
๕	กระทรวงพัฒนาสังคมและความมั่นคงของมนุษย์	๑	๖
หน่วยใน			
๖	ผบ.ตร.	๑	๗
๗	รอง ผบ.ตร. (ที่ได้รับมอบหมาย)	๑	๘
๘	ผู้ช่วย ผบ.ตร. (ที่ได้รับมอบหมาย)	๑	๙
๙	ผบช.ก.	๑	๑๐
๑๐	ผบช.สยศ.ตร.	๑	๑๑
๑๑	ผบช.น.	๑	๑๒
๑๒	ผบช.ตชต.	๑	๑๓
๑๓	ผบช.สตม.	๑	๑๔
๑๔	ผบช.ภ.๑ - ๙	๙	๑๕ - ๒๓
๑๕	ผบช.ทท.	๑	๒๔
๑๖	รอง ผบช.ก. (ที่ได้รับมอบหมาย)	๑	๒๕
๑๗	ผบก.ปคม.	๑	๒๖
๑๘	ผบก.ป.	๑	๒๗
๑๙	ผบก.ปอท.	๑	๒๘
๒๐	ผบก.รฟ.	๑	๒๙
๒๑	ผบก.ทล.	๑	๓๐
๒๒	ผบก.รน.	๑	๓๑
๒๓	รอง ผบก.รน. (ที่ได้รับมอบหมาย)	๒	๓๒ - ๓๓
๒๔	ผกก.๑ - ๑๒ บก.รน., หน.กจรต.บก.รน.	๑๓	๓๔ - ๔๖
๒๕	ผกก.ฝอ.บก.รน.	๑	๔๗
๒๖	อะไหล่	๒	๔๘ - ๔๙

พล.ต.ต. *นิพนธ์ วงษ์*
(สมควร พึ่งทรัพย์)
ผบก.รน.